

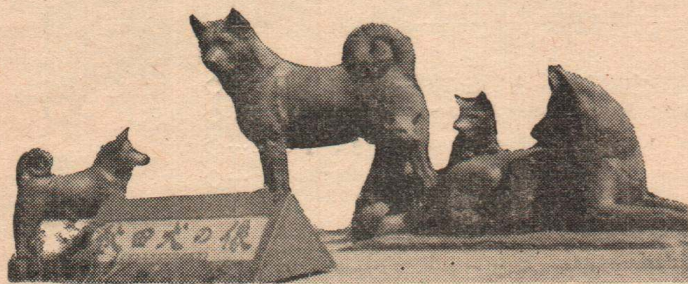
広報  
(113号)

# おおだて

編集と発行 大館市役所

大館市の  
(10月1日現在)

人口	64,551
男	31,164
女	33,378
世帯数	14,952



## ◆石油ストーブの取り扱いにご注意◆

暖が恋しい季節になってきました。ことしは、石油ストーブが流行しそうです。石油ストーブの便利さだけに気をとられずにひまをみてはストーブの性能なり、操作方法を家族みんなで研究しあいましょう。

そして、ストーブによる火災発生時に供え消火器の具備と訓練には絶えず気をくばっておきたいものです。



## おやおや？

いつ、こんな城が大館にできたのだろうと驚く人もおるかと思えます。

じつは、菊まつりの会場を飾った「大館城」の模型で、栄華をきわめたありし日の大館城を再現したものです。

昔は、大館城も、久保田、秋田と並んで秋田の三名城といわれ、古くから

戦略上の要衝でありました。

佐竹義成が城主になってからは城も3倍に拡張され、二ノ丸、三ノ丸がつくられ、大手門、東御門、不開門、中城門、虎御門、穴門と6つの城門も設けられ、名実ともに名城にふさわしいかまえであったといわれているが、明

治元年8月22日に南部軍の占領によって焼失し、名城といわれた大館城もいまではわずかに残った濠が、ありし日の栄華をしのばしています。

この落城がなかったら、わが大館市の歴史も変わっていたらと思うと、まことに残念でたまらない。

# じん芥焼却場

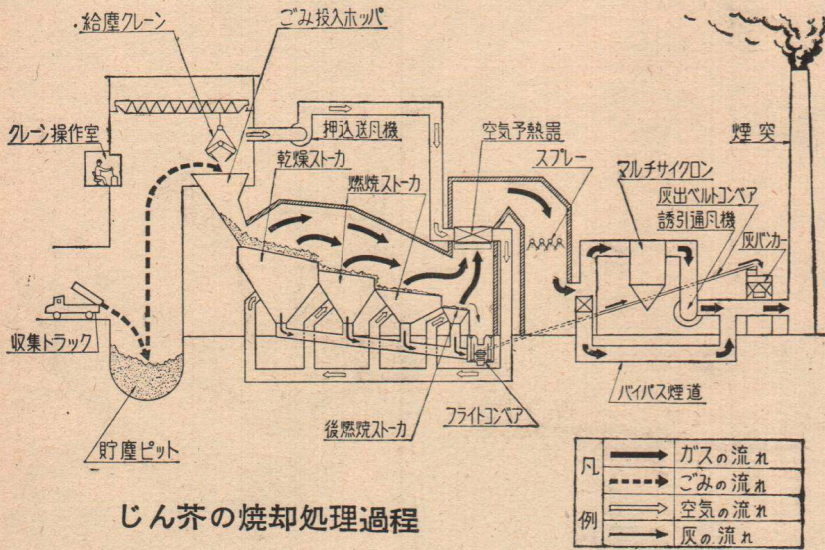
## の建設きまる

ゴミ

— 完成は42年10月31日予定 —

◇… さる10月31日開会された臨時市議会は、会期を1日延長し11月1…◇  
 ◇…日じん芥焼却場の建設と、し尿処理場を新增設することを決めました。じ…◇  
 ◇…ん芥焼却場は、1日90トンの処理能力をもつもので、総工費8,150…◇  
 ◇…万円を投じ今年度から3ヶ年継続事業として、し尿処理場の西側に建設さ…◇  
 ◇…れることとなります。

◇… また、し尿処理場の新增設(1日30Kℓの処理施設)は比内町、花矢…◇  
 ◇…町、田代町衛生処理施設組合が市の施設を利用することを認め、現在の施…◇  
 ◇…設を1日80Kℓ処理できるように増設しようというもので、この増設に…◇  
 ◇…要する経費は組合が負担し、完成後は市で管理を行ない、共同で使用す…◇  
 ◇…ることとなります。



じん芥の焼却処理過程

### 解説

人間が密集して生活するときゴミ処理、汚物の排除が環境を汚染してくることは必然的な事実です。

とくに最近では、消費ブームで都市の消費が高まり、ゴミもたくさん出る一方でこの都市でも環境衛生の問題が切実にとりあげられてきました。

大館市でも日増しにふえる人口増とこれに伴うゴミの排出量の増大には頭の痛いところ……7台の収集車がまい日活動していても追いつけないほどの状態になってきました。

市の厚生課の推定によると、旧市内から1日にでるゴミは約30トン、新市内からは約25トン、あわせて55トン(2トン車の収集車で27台分)というぼう大な量になるそうで、この中収集車によって各家庭から定時収集(現在のところ、旧市内全部、釈迦内地区の大通、獅子が森)されたゴミはすべて片山の捨て場に捨てられておりこのほか、各会社等からでるゴミもそれぞれの会社でこの捨て場に運ばれております。

しかし、まだ収集車が巡回していない新市内のゴミは、各家庭で焼くなどして処理されてはいるものの、中には捨ててならない河川に捨てて処理している場合もあり、各町内ともゴミの増量が著しいことから収集車の全町内の巡回と、ゴミの処理場建設がクローズアップされてきました。

このような実態の中で、市としても町の中、家のまわりからゴミを一掃し住みよい健康なまちをつくるため、衛生的で能率的なゴミ処理場の建設が急務であるという考えに立ち、こんどじん芥処理場の建設を決定したわけですこれが完成いたしますと、収集車によるゴミの定時収集も全地域に配車される見込みであり、39年に完成したし尿処理場について、本市もようやく衛生都市としての形態を整うこととなります。

### 「児童扶養手当」を支給してます

該当者は福祉事務所へ

- 児童扶養手当を支給される児童は
- ◎父のない児童
  - ◎父が長期療養している場合の児童 (1年以上であり、これから先も入院を必要とするもの)
  - ◎父が刑に服してから、1年以上になり、これからも数年服さなければならぬという父を持つ児童。
  - ◎父が行方不明になっている児童
  - ◎重度の身心障害児(この場合のみ20才まで支給)などで、申請者の所得が年間22万円以下でなければならないことになっています。
- また、この申請者にほかの扶養者がある場合は、申請者の所得に、1人につき4万円が加えられることとなります。

### 農家の皆さんにお知らせ

農業に専念し、経営を維持拡大しようとする農家に農地取得資金や自作農維持資金の借り入れ申し込みを受け付けております。  
 ご希望のかたは、農業委員会事務局にご相談ください。



例えば、母と子ども3人のご家庭の場合を計算してみますと

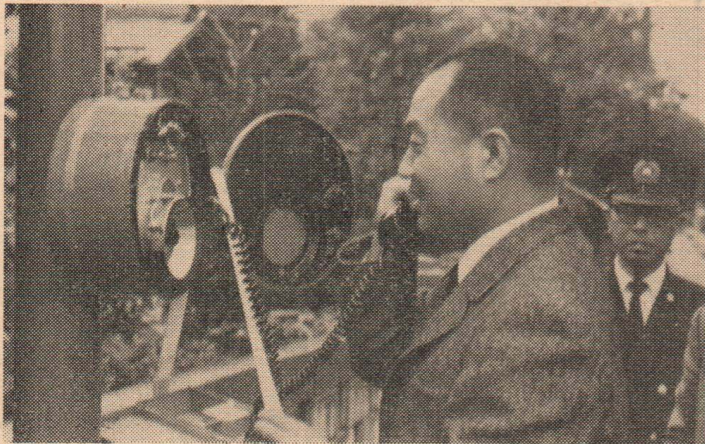
(母の所得) (子ども)  
 22万円, 3人×4万円=12万円  
 22万円+12万円=34万円

となり、この家庭の所得が34万円とみなされるわけですが、結局この家庭の所得が34万円以下であれば児童扶養手当が支給されることになるわけです。現在、市内で200名の児童が手当を受けておりますがこの中、重度の身心障害児は7人になっております。

# 早い通報少ない損害

40年度から4カ年計画で進められている火災報知器の取り付けも、昨年度に田代町、神明町方面に新設された30基について、ことしの計画分であった34基もこのほど完成し、市の火災報知器の設置計画も順調な歩みをたどっています。

こんど新設された地区は、金坂、桜町、独鈷町など東側の12町内ですが、42年度には大町、末広町方面に30基そして計画最終年の43年度には御成町地区に33基を増設し、併せて126基の火災報知器が設置されることとなります。



## 桜町鉄砲場方面にも火災報知器

### こんど新設された場所

- ①桜町 石塚医院裏
- ②桜町 中山クリーニング店前
- ③桜町 桂高校寮前
- ④桜町 極楽寺前
- ⑤相染町 広場前
- ⑥赤館 岡本宅前
- ⑦東台 種鶏場前
- ⑧東台 ヤクルト工場横
- ⑨東台 東台の広場前
- ⑩東台 種鶏場裏
- ⑪東台 鳳鳴高校裏
- ⑬東台 八幡アパート前
- ⑬金坂 松村宅前
- ⑭上町 十字路
- ⑮金坂 竹村宅前
- ⑯赤館 東静園前
- ⑰赤館 税務署前
- ⑱赤館 寺内商店前
- ⑲部垂町 城南保育園前
- ⑳金坂 秋銀アパート前
- ㉑上町 天理教前
- ㉒古川町 山田商店前
- ㉓古川町 米田商店前
- ㉔古川町 石田宅前
- ㉕古川町 鳳鳴高校プール前
- ㉖鉄砲場 成勝鉄工所前
- ㉗鉄砲場 北鹿製氷前
- ㉘鉄砲場 佐藤鉄屑工場前
- ㉙通町 桜庭民治宅前
- ㉚通町 中央部
- ㉛独鈷町 山内宅前
- ㉜独鈷町 阿部製材所前
- ㉝川原町 木熊宅前
- ㉞愛宕町 近江屋宅前

(写真・10月13日行なわれた開通式で、消防署と完成の喜びを話しあう市長)

## お願い

火災報知器は、火災による市民の皆さんの損害を最少限度にとどめるために多額の経費を投じて新設しているものです。

しかし、私たちの生命なり財産を守るこの報知器にいたずらする者があるため、消防署では頭を悩ましておられます。

報知器が新設されて以来、報知器からの通報による消防自動車の出動は現

在まで14回もありましたが、なんとこのうち11回がいたずらによるムダな出動であったのです。

まことに憂うべきことです。

たった1人か2人の仕わざかと思えますが、皆さんの中で、火災でもないのに報知器にいたずらしている人を見つけたら、直ちに消防署にご連絡願いたいと思います。そして報知器はみんなのものです。いつまでもたいせつに「火災発生時」のみご使用くださるようお願いいたします。

## 11月の納税

### 国民健康保険税 3期分

11月30日までです



13億円にちかい本市の台所を統括しているのが財政課です。課員は佐藤財政課長ほか6名で課長補佐には渡辺喜一郎氏がその任にあたり、市の財政全般予算の適正執行に努力をしております。財政課には財政係と庶務係がありますので、そ

の仕の内容についてお説明します。

#### ○財政係

職員は田畑係長ほか3名で、仕事としては

- 財政計画および調査に関すること
- 予算の編成および統括に関すること
- 予算の令達、配分および執行監督に関すること。
- 地方交付税に関すること
- 市債に関すること
- 財政報告書の公表に関すること
- 指定金融機関等の指定に関すること
- 一時借入金に関すること

予算関係および地方交付税ならびに市債関係が主な仕事であります。

#### ○庶務係

職員は課長補佐(兼務)ほか1名で仕事は

- 物品の発注に関すること
  - 物品の検収に関すること
  - 不用品の処分に関すること
  - 物品の総括および台帳の整理保存に関すること。
  - 課内の庶務および課内で使用中の物品の管理の統括に関すること
- となっておりますが、この中でも市役所で使う物品はすべてこの庶務係を通じて購入されることが本市の特質であります。

## その5 財政課

# 市周辺にもこんな観光地がある

観光地選  
定委員会

## で8コースを答申

国立公園十和田、八幡平を訪れる観光客のほとんどが市内を素通りしているのが現状である。

しかし、市内にはあまり知れわたってはいないが、人々を魅惑するに十分な観光地が散在していることを改ためてふりかえて見る必要があるかと思えます。

そこで、観光地選定委員会で選んだその観光地の数々を紹介してみよう。市民の間に知れわたっていない名所

### ① 長木川溪流コース

四季を通じて長木川溪流の美しさは格別、釣り人にはニジマス、ハヤ、ヤマメなどが仲間になってくれる。

附近には、雪沢温泉、雪沢高原、羽保屋山などの景勝地をひかえている。一方黒沢地区には「御館杉」という、佐竹侯が育成した樹令500年ほどの杉があり、永久に記念保存することになっている。

ことに、溪流にそってそのあたりをつつむ樹木の美しさと奇岩の調和は、市内随一の観光地として注目を浴びている。

### ② 獅子が森一芝谷地一日鉦積迦池コース

「黒鉦コース」とでも省略しよう。黒鉦開発の本場を中心としたコースで、獅子が森公園、天然記念物に指定されてる芝谷地、キャンプ場として注目をあつめてきた「釈迦池」。そして最後は、日本鉦業の選鉦場、という勉強型のコースでハイカーには一石二鳥というところです。

### ③ 長走風穴一温泉群一矢立峠コース

ハイキングコースというよりは、むしろドライブコースに適している。

いずれも花矢町に属するが、車で、高山植物と自然の大冷蔵庫と知られている長走風穴を見、矢立温泉で疲れをほぐしながら、矢立峠のハイウエーをドライブしようとするのも近代的なコースの一つかと思えます。

### ④ 松峯大山一同和松峯一鳥潟会館

大山の展望台からは、好天に恵まると遠く日本海が見えることがある。

麓には貯水池もあって、夏にはハイカーでにぎわうようになってきた。この大山から、天狗岩、薬師様、山神社鳥潟会館（花矢町、庭園の佳景と古代家屋で有名）を順次にまわるコースも

旧跡やハイキングコースが以外に多いことに驚かれることと思えます。

市でも、この観光地の開発と整備には積極的にとり組むことにしていますが、市民の皆さんはまず、選定されたこの観光地を自身の目で確かめ、市を訪れる観光客に、はたして喜んでもらえるものかどうかを検定する意味でこのコースを一周してみたらどうでしょう、必ずといっていいほど、すばらしい未知の行楽地に出会うことでしょ

また格別の感があると思えます。

### ⑤ 長根山自然公園コース

市内の代表的な山といえ、その筆頭はやはり「鳳凰山」ではないかと思う。この鳳凰山を中心に、長根山、貯水池、沼ノ窪、秋葉山をめぐり、市街地を望むコースは、理想的なコースといわれている。

また、このコースには、墓地公園の建設も予定されており、このコースはいずれ市民にはもっとも身近な公園になることでしょう。

### ⑥ 曲田一大滝温泉一十二所コース

市内の南部に位置する十二所地区の名所旧跡を選んだもの。

曲田地区には、こんど県の文化財指定を受けたギリシヤ正教の「曲田聖堂」があり、1キロメートルはなれた所に



は「淡島丘陵」があり、なだらかな緑のスロープと桜並木は花見時の人气的になっている。

また大同2年（807年）に自噴したといわれる大滝温泉については、語るまでもない世に知れわたっている市内最大の温泉郷です。

この大滝を過ぎ、葛原地区の山の中腹には、秋田犬の先祖老犬シロをまつている「老犬神社」があり、この地区の歴史の古さをじかに感じとることができる。

### ⑦ 岩瀬川溪流コース

おとなりの田代町に属するが、早口駅前貯木場を見て、早口から入る岩瀬川の溪流と、十の瀬山頂までの雄大なドライブコースがすばらしいことからこのコースも入れたのではないかと思います。

う。

これからは、選定委員会でもこれらの観光地のパンフレットを作成し、広くPRにつとめることにしたそうです。私たちが郷土の歴史や観光地に誇りを持って「観光客の足止め」のため、認識とPRにつとめ「美しい山と川と温泉のあるまち——大館市」に育てあげて行きたいものです。

### ⑧ 旧市内廻りコース

由来のある建物や名所を選んだもので、この中には、私たちがふだんあまり気を配していない歴史的なものも含まれている。

- このコースに選ばれたものは
- ◎桂城公園（大館城址）
- ◎遍照院（上町：本尊、歓喜本尊9本大館城の祈願所）
- ◎八幡神社（金坂：大館城の鎮守、310年位前の流れ造りの建築様式）
- ◎一心院（一心院：本尊、11面観音像、円山応休の仏陀の像、真田幸村の墓地と称する墓石）
- ◎宗福寺（末広町：佐竹大館城代の菩提寺、佐竹氏歴代の墓地、禅宗風の庭園）
- ◎玉林寺（弁天町：佐竹以前の浅利氏の菩提寺、永平寺の中雀門に似た山門）
- ◎浄応寺（寺町：3百数十年前に京都から移植した枝垂桜2本、無等上人の絶筆の書、佐竹侯奥方用と称する薙刀一ふり）
- ◎蓮荘寺（寺町：綴子の曹洞禅宗の建物を移築したもので、市内では最古の寺院）
- ◎神明社（神明社：建築物とその施設に由来がある）
- ◎建築物
  - 書院造（谷地町の高橋忠一氏邸）
  - 旧家（谷地町の浜松俊男氏邸）
- ◎庭園
  - 柘山水（片町の桜庭文蔵氏邸）
- ◎花
  - 三ノ丸のローズガーデン群
  - 北秋くらぶのサツキと菊
- ◎その他
  - 天然記念物の秋田犬、声良鶏、金八鶏、ザリガニ
  - 切りタンポ、比内鶏

## 市職員採用候補者 試験に32名が合格

市の職員採用資格試験は、さる9月23日市民体育館で行なわれました。この試験には240人の受験者がつめかけましたが、厳正な筆記試験と面接試験の結果、採用者候補者名簿に登録された方々はつぎのとおりです。

### 合格者(順不順)

#### ◎ 一般事務

- 戸島 一幸(田代町)
- 石田 市子(大館市)
- 田村 金之(田代町)
- 佐藤 和子(〃)
- 田村 金実(大館市)
- 成田 憲之(〃)
- 木村 寛子(〃)
- 佐藤 哲信(田代町)
- 畠山 吉則(大館市)
- 高坂 康悦(田代町)
- 長谷部明夫(比内町)
- 高橋 清毅(大館市)
- 山本 貴正(花矢町)
- 柴田 義人(田代町)
- 小野久美子(花矢町)
- 岩淵 愛子(田代町)
- 中山 吉行(大館市)
- 山本 貢(比内町)
- 長岐 利堅(〃)
- 佐藤 勇(大館市)
- 田山 弘子(〃)
- 田村 純一(〃)
- 伊藤 哲雄(〃)
- 畠沢 良一(花矢町)
- 明石 洋一(比内町)
- 若狭 公悦(大館市)
- 奈良 忠治(〃)
- 織田 修(花矢町)
- 麻 戸 稔(大館市)

#### ◎ 土 木

- 佐藤 修一(大館市)

#### ◎ 消 防

- 佐藤 幸英(田代町)
- 佐々木 健(大館市)

## 住みよい郷土づくりに郵便貯金を

郵便局でお預りした皆さんの貯金は、大蔵省資金運用部を通じて各市町村に貸し出され、学校をはじめ道路、橋、病院などの建築事業に使われています。

貯金がふえればそれだけ明るい住みよい郷土づくりになるわけですので、大館郵便局ではこのことを皆さんに理解していただくために「住みよい郷土をつくる郵便貯金増強運動」を展開しています。ぜひご協力ください。



勤労青少年ホームが開館して、はや2カ月もたちました。

開館と同時に、利用を待ちわびていた市内の若人たちがどっと押しかけ、10月末までに282人の青年たちが利用証の交付を受けております。

ホーム内の設備も着々ととのいつつあり、現在、卓球台2台、テレビ、花器、図書、将棋、囲碁などが備えつけられています。

この頃では、職場の昼休みを卓球や読書で過す人たちもふえてきましたし

夜は、演劇とかダンスの集いがひんぱんに開かれ、同ホームは活気に満ちた盛況を呈しています。

勤労青少年ホームは、市内に住所または勤務先を持っている25才未満の勤労青少年であれば、どなたでも自由に利用できることになっておりますので、まだ、利用証の交付を受けていない方がおりましたら、青少年ホームで直接手続きをし、お気軽にご利用願いたいと思います。



### ④ おふろの経済的な わかし方

これからはおふろのわかしかたがおそく、さめやすい季節です。

水面にビニールをうかしてわかすと燃料で約1割節約でき、時間にして約10分早い。

また、お湯のさめ方もずっと違います。

### 戦没者の遺族に対する法律が改正になりました。

該当者は市の福祉事務所に  
お問い合わせください。

#### 戦没者の妻に遺族年金支給

戦没者遺族援護法も改正になり、戦没者の妻で、昭和27年3月31日以前の再婚者で昭和27年3月31日までの間に離婚または再婚した夫が死亡した場合、その妻に対して遺族年金が支給されることになりました。

#### 戦没者の遺族に特別弔慰金

戦没者の遺族のかたで、前に5万円の弔慰金を受け、昭和40年4月1日現在で公務扶助や遺族年金を受けていない遺族の兄弟姉妹に3万円の特別弔慰金が支給されます。

## 国民年金

### 心臓病にも障害年金

国民年金の大幅な改正により、各種年金額の引き上げや、障害の範囲が広がられます。

障害の範囲についてお伝えしますと、39年8月からは結核性疾患、呼吸器の機能障害、精神障害などの内部障害がとり入れられました。

さらに、40年8月からは精神薄弱がとり入れられ、それに今回の改正では、41年12月からすべての障害がとり入れられることにまりました。

新しくとり入れられた障害としては心臓病、かん臓病、貧血症、糖尿病などがありますが、いままでとり入れられていた障害以外のすべての障害ということですから種類としては非常に数多くあるわけです。

したがって、これらの病気で寝たきりの人とか、家庭の起居動作は大体できるが、外へ出られないような人がおりましたら「国民年金係」に申しでもらえるかどうかをよく相談したうえで手続きをしてください。

#### 戦没者の妻に10万円支給

昭和12年7月7日以降に戦傷病者で、特別項症から第5項症までに該当するものの妻に10万円の特別給付金が支給されます。

# 4月に入学する児童の

## 健康診断

市の教育委員会では来春、小学校に入学するお子さん（昭和35年4月2日～昭和36年4月1日に生れた者）たちに健康なからだで入学していただくこと、つぎの日程で健康診断を行な

うことにしました。該当するお子さんには通知を差しあげておりますが、通知もれのお子さんがありましたら早やめに教育委員会にご連絡ください。

### 健康診断の日程

学 校 名	月 日	時 間
桂 城 小	41.11.30 (水)	自午後1.00至2.00
城 南 小	41.11.15 (火)	自1.30 ~ 2.30
城 西 小	41.11.16 (水)	自1.00 ~ 2.00
有 浦 小	41.11.15 (火)	自1.00 ~ 2.00
釈 迦 内 小	41.12. 7 (水)	自1.00 ~ 2.00
長 木 小	41.12. 6 (火)	自1.30 ~ 2.30
雪 沢 小	41.12. 7 (水)	自1.30 ~ 2.30
川 口 小	41.11. 8 (火)	自1.00 ~ 2.00
上 川 沿 小	41.11.29 (火)	自1.00 ~ 2.00
二 井 田 小	41.12. 6 (火)	自1.30 ~ 2.30
杉 沢 小	41.11.29 (火)	自1.00 ~ 2.00
真 中 小	41.11.16 (水)	自1.00 ~ 2.00
成 章 小	41.11.17 (木)	自1.00 ~ 2.00

(場所はそれぞれの学校になります)

### カゼの流行期です

## インフルエンザの予防接種を

### 受けましょう

インフルエンザの流行時期が近づいてきました。

インフルエンザには予防接種が何よりもたいせつです。

接種の日程はつぎのとおりですからできるだけ多く接種してください。

#### 対象者

生後3ヶ月以上の者（小中学生は各学校で接種します）

●接種できない者○有熱患者、心臓血管系、じん臓、肝臓に疾患のある人  
 ○病後衰弱者、アレルギー体質、けいれん性体質の人。

○妊産婦（妊娠6カ月以上）

#### 接種料金

○生後3ヶ月～6才未満……50円

○6才以上～15才未満……70円

○15才以上 ……100円

### 各地区の接種日

場 所	月 日		時 間	実施区域
	1 回 目	2 回 目		
長木公民館	11月11日	11月18日	午後 1.30~2.30	長木全地区
真中公民館	11月14日	11月21日	午後 1.30~2.00	真中全地区
二井田公民館			午後 2.20~3.00	二井田全地区
十二所出張所	11月15日	11月22日	午後 1.30~2.30	十二所全地区
市民体育館	11月16日	11月24日	午後 1.30~3.00	上川沿、下川沿、御成町全地区
市民体育館	11月17日	11月25日	午後 1.30~3.00	御成町を除く旧市内全地区
釈迦内公民館	11月18日	11月26日	午後 1.30~2.30	釈迦内全地区

### 青色申告のおすすめ



### 大館税務署

所得税は納税者が自分で所得税を計算して、その所得に対する税金を納める申告納税制度となっています。

自分で正しい申告のできる人が1人でも多くなるように、まい日の取り引きを記帳し、その帳簿によって正しく税金を計算する人には税金を軽くしたり、いろいろ有利な扱いをすることになっています。

これが青色申告制度です。

現在、全国で青色申告者は101万4,000人、その普及率は67%になっております。

反面、大館税務署管内の普及率は低調で、現在やっと50%に達したにすぎず東北の55税務署でも下位の状況にあります。

このように、大館税務署管内の申告者数がのび悩みの状態にあるので、こんど同税務署内に「青色申告指導係」が設けられ、青色申告の手続き、日々の記帳から決算まで、一切の事務手続きについてご相談に応ずることになりました。

なお、42年度から青色申告を希望する方については、ことし中に所得税の「青色申告承認申請書」（税務署にあります）を提出するようにしてください。

この申告書を提出した方々には、42年1月1日から記帳ができるように説明会を開く予定ですので急いで青色申告書の手続きをしてください。

### 催しもの…市民体育館

— 11月中 —

- 12日 愛の音楽祭 (J・R・C)  
※13時～17時
- 13日 琴の発表会  
※17時～21時
- 15日 農事講演会  
※12時～17時
- 18日 労音11月例会  
※18時～
- 19日 民音例会  
※18時～
- 26日 全国珠算検定試験  
※13時～17時  
ダンスパーティー  
※13時～18時～の2回