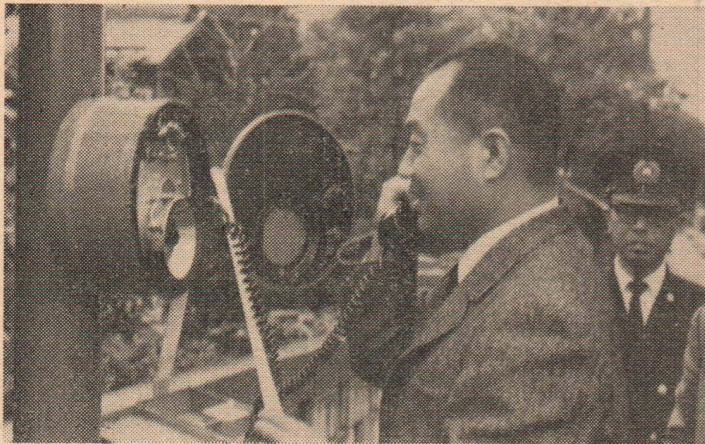


# 早い通報少ない損害

40年度から4カ年計画で進められている火災報知器の取り付けも、昨年度に田代町、神明町方面に新設された30基について、ことしの計画分であった34基もこのほど完成し、市の火災報知器の設置計画も順調な歩みをたどっています。

こんど新設された地区は、金坂、桜町、独鈷町など東側の12町内ですが、42年度には大町、末広町方面に30基そして計画最終年の43年度には御成町地区に33基を増設し、併せて126基の火災報知器が設置されることとなります。



## 桜町鉄砲場方面にも火災報知器

### こんど新設された場所

- ①桜町 石塚医院裏
- ②桜町 中山クリーニング店前
- ③桜町 桂高校寮前
- ④桜町 極楽寺前
- ⑤相染町 広場前
- ⑥赤館 岡本宅前
- ⑦東台 種鶏場前
- ⑧東台 ヤクルト工場横
- ⑨東台 東台の広場前
- ⑩東台 種鶏場裏
- ⑪東台 鳳鳴高校裏
- ⑬東台 八幡アパート前
- ⑬金坂 松村宅前
- ⑭上町 十字路
- ⑮金坂 竹村宅前
- ⑯赤館 東静園前
- ⑰赤館 税務署前
- ⑱赤館 寺内商店前
- ⑲部垂町 城南保育園前
- ⑳金坂 秋銀アパート前
- ㉑上町 天理教前
- ㉒古川町 山田商店前
- ㉓古川町 米田商店前
- ㉔古川町 石田宅前
- ㉕古川町 鳳鳴高校プール前
- ㉖鉄砲場 成勝鉄工所前
- ㉗鉄砲場 北鹿製氷前
- ㉘鉄砲場 佐藤鉄屑工場前
- ㉙通町 桜庭民治宅前
- ㉚通町 中央部
- ㉛独鈷町 山内宅前
- ㉜独鈷町 阿部製材所前
- ㉝川原町 木熊宅前
- ㉞愛宕町 近江屋宅前

(写真・10月13日行なわれた開通式で、消防署と完成の喜びを話しあう市長)

## お願い

火災報知器は、火災による市民の皆さんの損害を最少限度にとどめるために多額の経費を投じて新設しているものです。

しかし、私たちの生命なり財産を守るこの報知器にいたずらする者があるため、消防署では頭を悩ましておられます。

報知器が新設されて以来、報知器からの通報による消防自動車の出動は現

在まで14回もありましたが、なんとこのうち11回がいたずらによるムダな出動であったのです。

まことに憂うべきことです。

たった1人か2人の仕わざかと思えますが、皆さんの中で、火災でもないのに報知器にいたずらしている人を見つけたら、直ちに消防署にご連絡願いたいと思います。そして報知器はみんなのものです。いつまでもたいせつに「火災発生時」のみご使用くださるようお願いいたします。

## 11月の納税

### 国民健康保険税 3期分

11月30日までです



13億円にちかい本市の台所を統括しているのが財政課です。課員は佐藤財政課長ほか6名で課長補佐には渡辺喜一郎氏がその任にあたり、市の財政全般予算の適正執行に努力をしております。財政課には財政係と庶務係がありますので、そ

の仕の内容についてお説明します。

#### ○財政係

職員は田畑係長ほか3名で、仕事としては

- 財政計画および調査に関すること
- 予算の編成および統括に関すること
- 予算の令達、配分および執行監督に関すること。
- 地方交付税に関すること
- 市債に関すること
- 財政報告書の公表に関すること
- 指定金融機関等の指定に関すること
- 一時借入金に関すること

予算関係および地方交付税ならびに市債関係が主な仕事であります。

#### ○庶務係

職員は課長補佐(兼務)ほか1名で仕事は

- 物品の発注に関すること
  - 物品の検収に関すること
  - 不用品の処分に関すること
  - 物品の総括および台帳の整理保存に関すること。
  - 課内の庶務および課内で使用中の物品の管理の統括に関すること
- となっておりますが、この中でも市役所で使う物品はすべてこの庶務係を通じて購入されることが本市の特質であります。

## その5 財政課