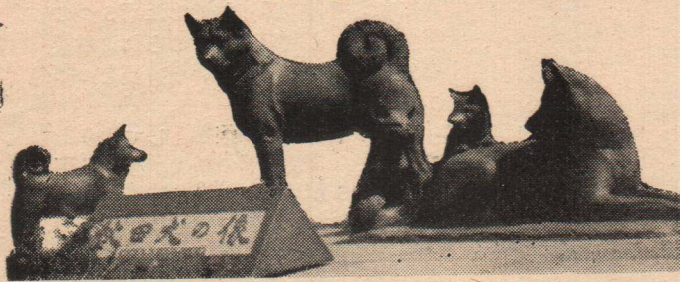


広報
(114号)

おおだて

編集と発行 大館市役所

大館市の (11月1日現在)	人口	64,682 (男31,222 女33,460)
	世帯数	15,002



◆ 年末年始の防犯 ◆

一年中でいちばん犯罪の多いのが年末、年始です。

すり、ゆすり、あきすねらい、さぎ、ひったくりなどすべて年の瀬のせわしさにつけいり、私たちのちよっとしたスキをねらってくる犯罪ですから十分気をつけなければなりません。

市内にも最近スリが横行しているそうです。人ごみの中ではとくに注意しましょう。



冬の街路樹も大切に

夏には美しい色どりをそえた街路樹もいまでは、来春の初芽に向けて、ひっそり休息というところ——

いま市内で、長い冬の眠りに入っている街路樹は600本になっていますが、各町内の種類を紹介しますと、

- 大館駅前 → シダレヤナギ
 - 一丁目 → ブラタナス
 - 長倉町 → イチョウ
 - 大町 → シダレヤナギ
 - 中町 → アオギリ
 - 馬喰町 → エンジュ
 - 南町 → トゲナシアカシヤ
 - 常盤木町 → アオギリ
 - 新町 → アオギリ
 - 末広町 → ユリノキ
 - 向町 → アオギリ
 - 東駅前 → シダレヤナギ
- となっている。

ところが、市民の皆さんの中には、「寒かろう」という愛木心?もあつてか、街路樹の根本に「石炭カス」をまいたり、物を置いて風を防ごうという心づかいをされておる方を見かけます

せっかくのご厚意に見えるこの行為も専門家にいわせると逆に、その樹木を枯らすことになるそうです。

物を街路樹に寄りかけておくことは街の美観を守るためには、決してよいことではありませんが、まさか、石炭カスで樹木が枯れ死するとはだれも気がつかないわけでは

これらの街路樹は、らい年もまた、美しい緑と、新鮮な空気を私たちの生活に与えてくれるのです。

皆んなで、樹木の周辺は、常に清潔に保っておくよう心がけたいものです

市民新年祝賀会

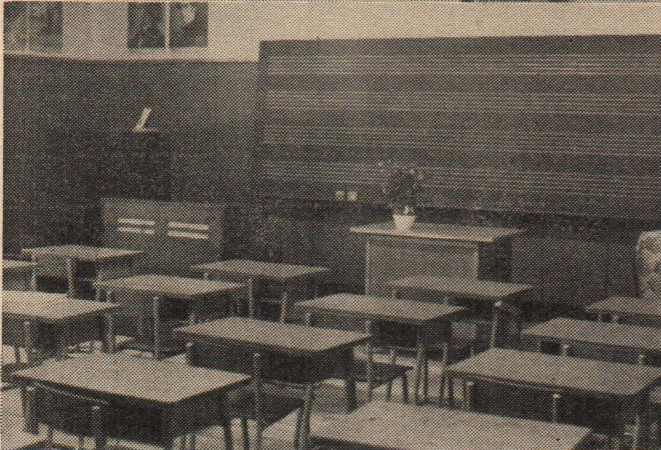
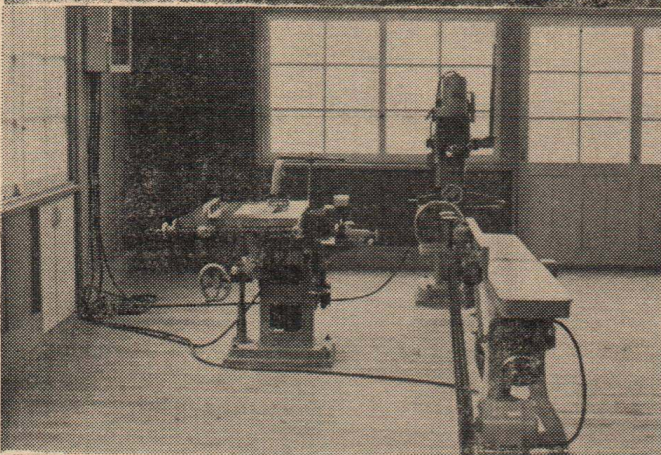
へどうぞ!

恒例の大館市民新年祝賀会をつぎにより行ないますので、多数ご参加くださいますよう、ご案内いたします。

記

期 日	42年1月1日
時 間	午前11時から
場 所	市民体育館
参加申込先	総務課秘書係(二階)
申込期限	41年12月20日 午後5時まで
会 費	1人250円

公営住宅などぞくぞく完成



(写真)このほど完成した獅子が森住宅と下川沿中・杉沢小の特別教室

年度当初、市が打ち出した「5つの重点施策」も順調にすすめられ、目標の90%も消化するという進展をつけています。

まず、生活環境の整備として取りあげた、ごみの収集車の購入、桂城公園の整備、600万円を投じた各地区の測構の整備、火災報知機の33基の増設などがすでに遂行されており、建設事業の推進として取りあげた、道路、橋梁、住宅、都市計画関係の事業の進展ぶりはめざましく、馬喰町線仲町線の舗装、中袋橋、山館橋、都市計画事業として、大館駅—東大館線の街路、さらに、住宅対策として市営住宅24戸、勤労青少年ホームなどほとんど完成をみております。

また、教育の振興として取りあげた事業も順調に進められ、統合「南中学校」の校舎も9割ほど完成しており、新学期からは、新校舎で勉強できることになっています。このほか、第2中学校、川口小、杉沢小の各プールの完成、そして、杉沢小と下川沿中の特別教室もこのほど539万円で完成し、教育関係の施設も内容の充実をめざして着々と進められています。

以上は、いままでに完成した主な成果ですが、重点目標にかかげた事業で現在工事が進められているものとしては、4月の完成をめざしている老人ホーム（大滝温泉）、昭和児童公園、そして都市計画事業として東大館—大館駅を結ぶ長木川の橋梁建設などが現在進められている事業で、いずれも早期完成をめざして急ピッチに進められています。

このように、今年度の各事業は市民の利益に向けて意欲的に進められていますが、いよいよ、来年度からは、都市計画に基づいたパイパス、墓地公園学園都市等の建設に着手する予定になっており、このための基礎的な役割をはたす今年度の各事業は「あすの大大館市」建設のためにも積極的に進められているわけです。

このほど、三ノ丸に開店した国民金融公庫大館支所では、農地被買収者国債を受領した者で、事業資金を必要とする者に対して、その国債を担保に資金を融資することになりました。

この貸付は、市役所を経由して貸付されることとなりますが大館市のことしの配分は20万円よりなく、現在これに対して申し込者がこれを上回るほどの人数になっておりますので、これから申し込まれる方は来年の4月からしていただくようお願いします

借受人の資格

国債の記名者とする。ただし、記名者のうち国債を共有する者および法人

農地被買収者に 事業資金を貸付

資格のない団体は借受人の資格を有しない。

●貸付限度……………10万円

●貸付期間……………5年以内

●貸付利率……………年6分

●償還方法

国債の償還日を支払日とする年賦償還とし、国債の償還金を元利に充当し貸付期間満了の日に残債務がある場合は借受人が済するものとする。

●担保……………

国債を徴する。

●申し込み先

総務課庶務係

東南アジアの旅から帰って

この記事は去る10月8日から10月23日までの15日間、東北議長会主催の第4回東南アジア行政視察旅行に本市から参加した団長の渡部綱次氏をはじめ佐藤民二郎、釜谷義雄、菅原一雄、小坂元治、太田部武蔵の6氏らが、6カ国の視察旅行を無事終え、このほど視察報告を兼ねて座談会を行ないましたもの取材したものです。

座談会は、思い出も新たに、延々3時間にもわたりましたが、紙面の都合上、一部割愛になりましたことをお詫びいたします。

座談会

出席者

議長	渡部綱次氏
副議長	柳館邦男氏
議員	佐藤民二郎氏
"	釜谷義雄氏
"	菅原一雄氏
"	小坂元治氏
議会事務局長	小笠原三郎氏
北鹿新聞速記	八代純一郎氏

悪感情がうすれ

つつあるマニラ

- (A) まず、マニラから話を進めよう。
- (C) 私がマニラで感じたことは、表通りには立派な建物が並んでいるが裏へまわると非常に貧弱な建物に住民が入っている。あれを見ると貧富の差が非常にはげしいということを感じましたね。
- (A) それはマニラだけでなく、今回見てきた東南アジア全体について言えるんじゃないか。
- (B) とくに不愉快に感じたことは、サンチャゴにあった戦争記念碑なんだがその記念碑は、「当時600人のフィリッピン人が日本軍の残虐行為にあって、ある者は窒息死させられ、ある者は鉄の棒でなぐり殺された」と書いてあったことだ。
- (C) 日本軍が600人の現地人を殺したという所もあった。
- (B) それを我々が見たんですが実に複雑な気持ちでしたね。
- (D) 1人の老人と話合ったがその中で「私は日本軍の捕虜になってずい分苦労したが、今は戦争も終わったことだし、それに今の日本は文化的にも経済的にもアジアの最高であり、現在は日本に対して悪感情はもっていない」といっていましたし、一般市民はそれほど日本に対する悪感情を持っていないと、私は感じました。

ゆきとどいた住宅政策、シンガポール

- (C) この国は、日本の淡路島くらいの小さな島なんですけど国家は住宅政策に非常に力を入れているんですね。とくに、驚いたことは電気洗たく機、扇風機、冷蔵

庫などを国家がただみたいな価格で市民に貸しているんです。

- (A) あれは確かに英国の影響だと思えますね。しかし、住宅政策なんかは確かに学ぶべき点が多かった。
- (C) ただ、シンガポールで「二葉亭四迷」が死んだということを初めて聞いてびっくりしました。
- (B) あの墓を見たときだけは、外国へ来ているという気がしなかった。

美男・美女の国・マレーシア

- (C) 今回見てきた東南アジアの中でマレーシアが一番すべてにわたって意欲に富んでいるという印象を受けましたね。
- (A) そしてこの国は、すべての点において日本人と一番近いんじゃないか。おもしろいことに、例のボロボロした南京米ですが、日本人の農業指導者が向うへ行って内地米みたいなねばっこい米を作ったところが誰れも食べる者がいないそうです。彼らは手でつかんで食べるもんだからボロボロのメシの方が食いやす

いだろう。

- (B) この国では、年間30万トンの米が不足しているらしい。日本では農業指導のため5,000万ドル出しているんですね。だから非常に高率の援助をしていることになります。
- (A) おもしろいことに、同じ場所で今植えている田んぼもあれば、盛んに刈り取っているところもあるんです。
- (B) シンガポールからクアラルンプールに行くとき見た、あの整地されたように見えたのは何んだらう。
- (A) ゴム林だらう。
- (B) ジェット機で15分もとんでもまだ続いているんですからね。
- (B) それに女性がいいですね(笑)とにかく上を向いて歩いてますよ。堂々たるもんですね。あれから見ると日本の女性は「モヤシ」？みたいなもんだ。とにかく、野性美に溢れている感じです。日本の女性は養われた美ですよ。
- (A) 日本の女性は人工美だが、向うの女性は生れながらにして美を備えている。顔から姿から非常に柔和ですよ。(次Pにつづく)



(B) 種族の保存とか、人類の永遠ということから考えると、なるほど戦争はすべてを超越し、破壊してしまうけれど、そのためにどんどん新しい混血が出てくるこれは優生学上からみれば一番いいことですよ。

☒ 歴史的な友好国、タイ

- (A) つぎはタイのバンコックだ。
- (B) バンコックの議長が挨拶した「日本とタイ国は500年前から友好国として交ってきたので、将来も続けたいと思う。私たちは第二次大戦にも日本に背かないで一緒に戦いました。」といういかにも友好的な挨拶には感激した。
- (C) バンコックは観光地としても世界一流ですね。
- (B) 川の流域にちょうど日本の市日のようなものがたくさんある。
- (D) 安いものもあったが、服地類は高いようだ。
- (A) 一番安いのは、何んといってもバナナだよ。
- (B) それに食べると下痢するバナナと下痢をとめるバナナがある。
- (E) 一番困ったのは金の勘定ですよ買物のつど掛け算をしなければならぬんですよ。それに1ドルも100ドルも同じ大きさであるアメリカドルの使い方にも困ったなあ。
- (X) それじゃ損した人もいますでしょう。
- (D) 損した人もいれば、得した人もいる、とにかく騒ぎさ。
- (X) チップなんかはどうですか。
- (B) いたる所でとられたね。
- (E) ホテルでは「まくら金」というのがあった。
- (D) 私は、まくらの下に置けば見えないと思って、まくらの上に置いてきた(笑)

☒ 自動車優先の国、香港

- (A) つぎは香港だ。
- (D) 私は香港が一番感じが悪かった
- (C) 香港とマカオを見てきたが、香港は英国の植民地で、マカオはポルトガルの植民地なんですねそれぞれの中共との国境までいってみたんですが、香港側から見た中共は解放的であり、マカオ側から見た中共の国境は警戒が厳しく緊張感を感じた。これは英国とポルトガルの中共に対する国策のちがいが現われているのだろうと思った。
- (B) おもしろいことに、向うでは自動車が優先で、轢かれた者は轢かれ損ということになっているんです。ひどいもんですね。

(C) 香港にはいま、中共からの難民が7万人おるそうです。香港ではこの難民を追いだすわけにはいかないので、山に堀立小屋をたてて住ませている。

(B) 香港は租借地だから、原住民は自分の土地を持たれないんですが、逆にマカオではどんどん自分の土地を持てるんだ。

(C) いずれにしても、香港は気分のいいところではなかったね。

☒ 安定ムードの台湾

- (A) 台湾ですが、昔日本が統治していた際にかなり善政を布いたということですね。日本人に対して一つも悪い感情を持っていないんです。
- (C) これは事務局にぜひ聞いてもらいたいことですが、台湾の議会に入っていくと調査室があり、ここには、予算から何から全部表で現わしているんです。予算の分類、収入関係、支出の内訳などですが、これは日本でも是非やってもらいたいものです。
- (C) 台湾では、街のいたる所に「大陸反攻」という看板が掲げられている。しかし、住民は案外悠張りに生活していると思う。
- (B) 台湾には20万の蕃人がいるがこの蕃人たちの共通語が日本語だということを知って驚きましたね。
- (X) 芸者なんかいますか。
- (B) 「待応生」といって、日本の芸者と同じですよ、全部日本の歌を覚えています。

(A) それに台湾から金を持ち出すことは絶対に不可能に近い。何んでも外国から金を取ることを考えている。釈迦内から台湾へ行って病院をやっている日景さんという女の人も来てきたが、その人も日本に來たいけれども、なかなか来れないと云うんです。とにかく外貨を獲得するのに懸命なようでしたね。

(B) 台湾は行ってみると、何んとなく落ちついてますね。実に平和ですよ。

(D) 向うの議長がいていましたが現在農村には全然不平不満がないということでした。

☒ 生々しい激戦跡、沖縄

- (D) 沖縄の議長と会ったとき「我々は日本人の犠牲になっている」というんですね。
- (C) 大東亜戦争は、沖縄が第一線になって戦ったから本土は助かったんじゃないか、我々は日本本土の犠牲になったんだ。だから

日本はもっと沖縄に金を出すべきだ——と、ものすごい口調でまくしたてるんですね。

(A) その点、市長は実に温厚な人でしたね。東大を出ているから、うちの市長とあとさきではないかな。

(C) 激戦地跡に行くと、各県がこぞって忠霊塔を建てているわけですが、あれなんかは、神社のようなものを一つ建て、国で管理してやらなければならないんじゃないかと思うんですがね。

(D) 秋田県の「千秋の塔」なんかは割合よかったじゃないか。

そして、沖縄の道路、飛行場なんかを見るとアメリカは沖縄を日本に返さないとかな。

(A) 沖縄は今やベトナム戦争の基地になっているから、完全な戦時体制ですね。

(D) しかし、沖縄の最南端に米軍50万人が上陸して、日本人が死んだ所での説明では涙がでましたよ。

☒ まい年市議会議員を送ろう

- (A) まとめに入ろうではないか。
- (D) 今回の旅行で感じたことは、大東亜戦争でいためつけられたこれらの国々について、日本はできるだけ暖い手を差し伸べなければならぬと思いました。
- (C) 向うの人たちは、なんといっても日本はアジアの先進国と見ていますからね。
- (B) とくに、英国、米国の東南アジアにおける勢力が衰たいしている時に、日本はアジアにおける一大工業国でもあるし、文化の程度も高いということで、非常に日本を頼りにしていることは事実ですね。それに対して日本人はやはり世話してやる義務があると思いますね。——

まあとにかく、今回の旅行については、一部批判があったけれども、私は行ってよかったと思います。これからはまい年本市から送るべきだと思います。

(A) いずれにしても、今回われわれが行ってきたということは非常によかったと思います。

エライ人が向うへ行って、むずかしい話をしてくるよりも、我々民間人が行ってあらゆる人と接触し交流してくるということは非常にいいことだと思う。これからも、こうした視察は大いにつづけて行くべきではないかと思う。

(A) では、この辺で——

選挙友の会に入ろう!!

明春早々行われる統一地方選挙をひかえ、このほど「明るく、正しい選挙友の会」の総会が青少年ホームで開かれた。

この会議では、明るく正しい選挙の推進をはかるため、まず、有権者数の10%を会に加入させる運動を進めようということになり、現在の会員が、各自5名以上の会員獲得にふみきることになりました。

友の会は、金力や情実による醜い選挙の掃をはかるため設けられたもので、加入手続きは簡易です。

加入希望者は選挙管理委員会にお問合せください。



青年模擬市議会開らく



市連合青年会(会長・菅原昇氏)では、とかく政治学習には無関心といわれる青年たちの意気を反映しようと、3日市役所会議室で二度目の「青年議会」をひらきました。

この議会は、議員36人で市議会とまったく同じ構成で議会形式そのままでおこなわれた。女性議員1人を含む4人が一般質問をおこない、内容もほんものの議員なみで△鉱害対策△市立病院の再建問題△社会教育の推進△PTA負担軽減△青年会館の建設△農業の後継者育成問題など鋭い質問をあげせ、答弁する市当局も懸命であった。

参加した青年議員たちは「行政のむずかしさをこの議会で痛切に感じた、これを機にもっと学習し来年もまたやりたい…」と目を輝かせていた。市の各課長連は「やや新鮮味に欠ける面もあったが、なかなか学習したようで痛いところをついてくるんで……大変だった」ともらしていた。

その6 税務課

今回は、税務課の仕事についてお知らせいたします。

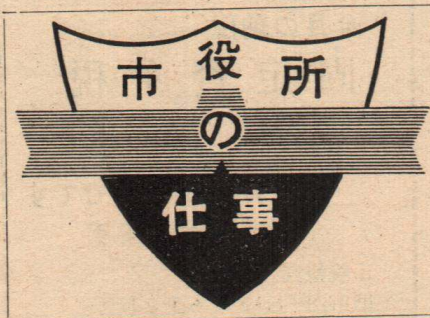
現在、税務課には専任課長はおらずに虻川助役が兼務しておりますが千葉課長補佐を中心に課税客体の把握とともに適正な課税に努力しております。

市で取扱う税金は、市民税、固定資産税、軽自動車税、たばこ消費税電気ガス税、鉱産税、木材取引税、入湯税の8税目となっておりますが、税第2係では固定資産税税第1係はこれ以外の税目をそれぞれ分担して市税賦課の仕事をしております。

税第1係

萩野係長ほか6名の職員で

- ◎固定資産税を除く市税の賦課と調定が主な仕事
- ◎市税についての異議の申し立てや災害を受けた世帯に対する市税の減



免の仕事。

- ◎市税についての諸証明(資産証明所得証明など)の仕事=市民課を経由などが税第1係の仕事です。

税第2係

石井係長ほか7名で

- ◎固定資産の評価の仕事。
 - ◎固定資産税の賦課と調定の仕事。
 - ◎固定資産税の異議申立と減免の仕事。
 - ◎固定資産評価審査委員会の仕事など、固定資産税関係だけの仕事をおこなっています。
- ちなみに、41年度の市税の調定額をみてみますと総額3億3,400万になっており、一般会計才入に占める割合は31.31%になっています。

この税金は、道路、橋、学校、住宅などいろいろな方面に使われる貴重な財源となっておりますので、これを機会に市税についてより一層のご関心を持っていただければ幸いです

市役所の執務時間 が変わりました

市役所では、冬期間のみ、つぎのように執務時間を変えておりますのでお知らせします。

執務時間

- ※月曜日～金曜日
午前9時～午後5時
- ※土曜日
午前9時～午後0時30分

期間

12月1日～3月31日まで

入園児募集

〈立市桂城幼稚園〉

①募集人員

※1年保育……………80名
(36年4月2日～37年4月1日までの出生者)

※2年保育……………80名
(37年4月2日～38年4月1日までの出生者)

②募集期間

41年12月1日～12月31日

③入園申し込み

入園申し込み書(桂城幼稚園にあります)を添えて市内字水門前124番地大館市立桂城幼稚園に直接申し込んでください。

④入園の決定

身体検査と簡単なテストにより入園児を決定します。

⑤検査の実施年月日

42年1月26日(当幼稚園で)

⑥合格者の発表

入園許可者は42年2月6日(月)午前10時に当園に掲示します。
個人ごとには通知を差しあげません

〈保 育 園〉

有浦, 城南, 釈迦内, 十二所

☑申請受付期間

42年1月4日～1月31日

☑提出するもの

- ①入所申請書
福祉事務所または各地区の民生委員にあります。
- ②昭和41年1月1日から12月31日までの収入を証明するもの(事業主の発行する源泉徴収票)収入のある家族全員のもの。但し証明する事業主のない人は福祉事務所へ供えつけてある収入の申告書

☑提出先, 福祉事務所

歳末たすけあい運動にご協力を!

めぐまれぬ人々に、みんなそろって明るいお正月を迎えてもらおうと、ことしも「歳末たすけあい募金」がはじまっています。

その方法のひとつは「NHK歳末たすけあい」であり、もうひとつの方法は民生、児童委員や婦人会など地域団体の奉仕によって地域運動として行なわれる「地域歳末たすけあい」です。

「NHK歳末たすけあい」は、寄付者が郵便振替や銀行送金によったり、NHKの放送局や共同募金の窓口

に接寄付して県共同募金会に集められ、そこから全県的に配分されるわけです。

また「地域歳末たすけあい」は、市町村などの地域ごとに共同募金会が支部を通じて受け入れ、原則的にはその地域の社会福祉協議会を通じて配分されます。

このようにしてあつまったお金は、「めぐまれない児童の慰問」や「重症心身障害児を持つ家庭」などに配分されることとなります。市民の皆さんのご協力をお願いします。

農家のみなさんへ

農業に精進し、経営を維持拡大しようとする農家に対して、農地取得資金

や自作農維持資金の借入申し込みを受け付けております。

ご希望の方は、農業委員会事務局に相談ください。

貸付条件

資金の種類	貸付限度額	利率(年)	償還期限	貸付の対象となる理由
農地取得資金	100万円	3分5厘	25年以内 (据置3年を含む)	田, 畑, 原野の購入
自作農維持資金	30万円 (災害に限り50万円)	5分	23年以内 (" 3年を含む)	病気, 負傷, 療養費, 災害復旧費, あるいは以上のいずれかの原因で生じた負債を整理するため。

成人式の御案内

昭和42年の成人式を次のとおり行ないますので該当者の皆さんにご案内申し上げます。

日時 昭和42年1月15日 午後1時より ※調査もれのため、通知が行かない場合もあると思われますので、12月15日頃まで案内が届かなかった場合は教育委員会、成人式係までご連絡ください。

場所 市民体育館

該当者 大館市に住居登録している人で、昭和21年1月16日から22年1月15日まで生れた方。

今月の納税

固定資産税 第3期

12月25日までです
ご協力願います

市税整理月間

旧市内 19日～30日
新市内 12日～17日

○納税貯蓄組合員名簿をまだ提出していない組合長は、至急提出してください。

農地被買収者給付金

の請求は早やめに

農地改革によって、農地を買収されたかたがたに、そのかたの請求によって給付金が支給されることになっていきます。

市でも、この請求書の受け付けを昨年の10月から開始していますが、現在まで400件の請求がありました。

しかし、この請求期限が42年3月31日までになっておりますので、まだ請求の手続きをしていないかたは早やめに農業委員会で請求手続きをしてください。