

新年おめでとうございます

「光陰矢の如し」というたとえがあるが、年月のたつ早さは誰れにも不思議さを感じる。

刻々とすぎ行く日々の中にも、何か一つでもいから世の中のためになるようなことをしたいものです。

そして、皆さんが楽しく生活できるような社会をつくりあげる年にしようではありませんか。



新年のごあいさつ 大館市長 佐藤敬治

市民の皆さん、明けましておめでとうございます

市制施行ご、相つぐ大火の発生により一時は激動のさ中に追いやられた時代もありましたが、いまでは火災復興もほとんど整備され、鉱業都市的要素を加味した安定と活気のあるまちに成長して参りました。

まず、昨年をふり返ってみると、昨年は歴史的な出来ごとが3つありました。

一つは、77年の歴史と伝統を誇っていた公立大館病院が2月12日で解散し、翌13日に市立総合病院が創立されたことです。

二つには、統合南中学校校舎が完成し12月23日をもって新校舎で授業が開始されたことです。

三つには、黒鉱開発関係で、一昨年の日鉱について、10月1日に同和松峰の選鉱場が完成し、月産1万トンの操業に入り、わが国の主要な銅生産地帯の拠点にふさわしい進展ぶりを見せていたこと等がいえると思います。

さて、新年を迎えるにあたり、年頭感概の改まる思いであります。大館市にとってことは、近代都市としての形態をつくる最も大事な年であると思います。

すなわち、黒鉱開発の本格的な操業

の実現に伴い、在来の産業の伸展とともに、急激な人口増に対処するため住宅、道路、水道、学校など、あらゆる施設の要求度に答えるため、市政の方向を広域的な視野に立って考えなければならぬ年かと思えます。

一方、市政の執行にあたっては、広域都市計画を基本に、昨年からの継続されている環境の整備、道路、橋の整備そして学校施設の充実に拍車をかけ、市民生活の安定と市勢の発展のため、心を新たにその任にあたる覚悟でございますので、市民各位のご協力をお願いする次第です。

水と光と火と緑のある美しい街に 未来の大館市の構想

- …… 市が都市計画協会に依頼していた「大館広域都市計画策定報告書」が完成した。……○
- …… これは、黒鉱開発に対処した広域的な視野にたつて、再建から発展の段階にある……○
- …… 本市を中心に、近隣3町とともにあるべき未来像を描きだしたものです。……○
- …… 本書は、178ページにわたって、総合的な見地から住民の福祉向上を主眼に、……○
- …… 産業計画、都市相計画、人口計画、道路計画、公園緑地計画、給水計画などが克……○
- …… 明に記されておりますが、紙面の関係上、基本方向を主に解説してみました。……○
- …… なお、市ではこの報告書を基本に、ことしから本格的な検討に入ることになりま……○
- …… すが、市民の皆さんも、右の計画図面にご注目していただき、「あすの大館市」……○
- …… の建設に、ご理解とご協力をいただきたいと思ひます。……○

広域都市計画の基本方向から

その1、資源開発的見地から

大館、花矢地区における黒鉱の生産も、昭和50年に300万トン、60年には360万トンの年間生産量が予想されるため、まず、輸送機能の増大水源の開発、工業用地の造成、鉱業専用地区の設定などが考えられます。

とりわけ、輸送の増大をはかるため小坂鉄道の貨物駅と国鉄貨物駅とを集約化し、大館駅周辺の都市計画の実現をすつきりさせようとする計画です。

また、観光資源の開発では、当市は国立公園十和田、八幡平という雄大な勢力圏下にあるため、ベース・キャンプ的な施設群を大滝温泉等につくり、宿泊機能の近代化とレクリエーション機能の施設を完備し、全国からおとずれる旅行者のサービスにつとめようとした。

一方、木材資源、企業的農業の展開等は、その加工、製造部門において、利用の高度化をはかるため、工業企業の団地化を右の図面のとおりに検討することにしました。

その2、広域的産業立地的立場から

第2次産業からは、黒鉱の開発、木材等の利用からみて、木材家具、金属機械、食料品等が有望視されるため、この立地条件としては、排水のよい市街の西方なり、貨物集約駅付近の北方を適地として指定されています。

また第3次産業関係では、活気のある本市の商業機能を、暖かい近代的商業地にしようということで、人の流れのターミナル、例えば、バスターミナル等を大館の現都心の東部に建設することにしています。

さらに、比内から大滝、田代、大館東部丘陵地等はレクリエーション兼住居地としてもすぐれた立地条件を持つ

ものとして計画化されています。

その3、都市的魅力倍加の見地から

住民福祉の向上と、安住性への魅力を倍加するような一連の計画を、主として施設計画面で充実しようということから

第1に、鉱業都市にふさわしい娯楽性を市広くとり入れ、居住環境の保持と、健全で日光浴のできる娯楽性のあるレクリエーションの場をつくらうということであり

第2としては、安住性のある魅力的都市にするため、市民広場、総合公園下水道の築造、土地利用の指定とあわせて、各種伝統的行事に対する市民の総参加等により魅力ある都市建設にふみきろうとする計画であります。



都市計画に基づく指定地域

右図の都市計画図面は、原図を縮小したものであるため、一部割愛になった所や、不明瞭な所もありますので、おおよその指定地域をつぎのとおり記しました。

◇ 住居地域になる所

金坂、鉄砲場方面・片山餅田地区・御成町地区・花岡地区・扇田地区・早口地区。

◇ 商業地域になる所

大町、中町、馬喰町、新町等の一帯・御成町の国道ぞい・花岡の中心街・早口、扇田の中心街。

◇ 準工業地域になる所

田代町、新地、常盤木町地域。板子石および大館駅の南側地域。早口の北部地域。

◇ 工業地帯になる所

根下戸、餅田の南部地域。

◇ 住居専用地になる所

東台、相染町、田代町、一心院、柄沢、桜町、狐岱地域。十二所の軽井沢地域。

◇ 工業専用地域になる所

一丁目から奥羽線東側を通ずる、小釈迦内を中心とした地域一帯。

◇ 行政センターになる所

豊町地域。

◇ 文化センターになる所

万吉川原地域。

◇ 文教地区になる所

達子森の西方地帯。

◇ バスターミナルになる所

市立病院あと。(市立病院は移転させる計画)

◇ 鉱業地域になる所

釈迦内、長面、柏田等の釈迦内を中心とした以北地帯。

◇ 農村コミュニティーになる所

赤石・比内前田・二井田・曲谷地・十二所町・雪沢・白沢・川口・越山等の地区。

◇ 施設緑地になる所

赤石沢、長ト口地区・長根山地区・獅子ガ森・達子森・早口の北部・軽井沢・根下戸・栄町の長木川沿一帯・その他住居地域などに16カ所

◇ 風致保存になる所

柄沢、餌釣、曲田の北東地帯・大滝の南部・鳴滝、赤石沢、松木等の北西地帯。

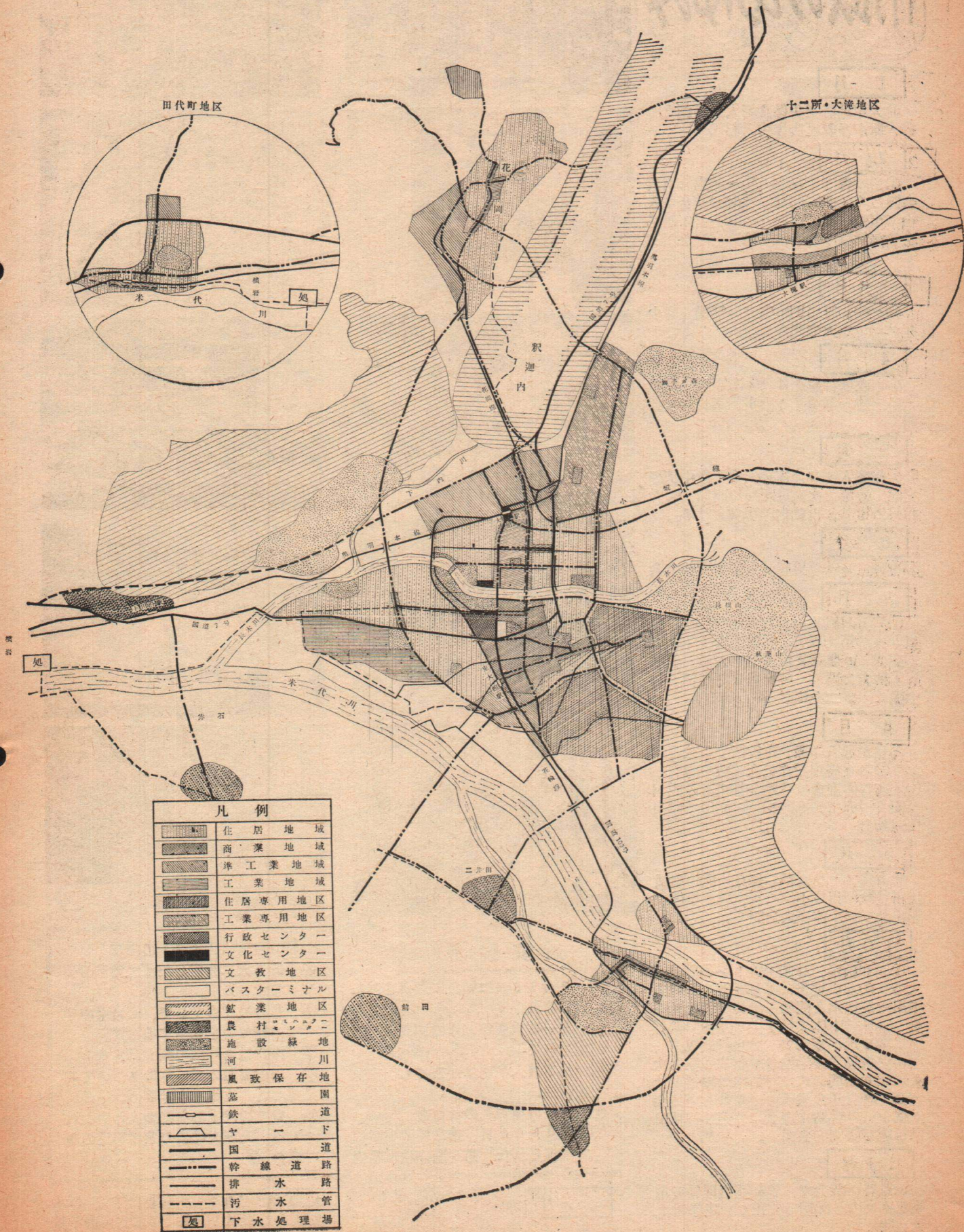
◇ 墓地公園になる所

長根山の南部地帯・花岡の北部。

◇ 下水処理場になる所

横岩の東側地域(米代川右岸)

あすの大館



凡 例	
[Hatched pattern]	住 居 地 域
[Hatched pattern]	商 業 地 域
[Hatched pattern]	準 工 業 地 域
[Hatched pattern]	工 業 地 域
[Hatched pattern]	住 居 専 用 地 区
[Hatched pattern]	工 業 専 用 地 区
[Hatched pattern]	行 政 セ ン タ ー
[Hatched pattern]	文 化 セ ン タ ー
[Hatched pattern]	文 教 地 区
[Hatched pattern]	バ ス タ ー ミ ナ ル
[Hatched pattern]	鮎 業 地 区
[Hatched pattern]	農 村 コ ン プレ ー ク
[Hatched pattern]	施 設 緑 地
[Hatched pattern]	河 川
[Hatched pattern]	風 致 保 存 地
[Hatched pattern]	墓 園
[Symbol]	鉄 道
[Symbol]	一 下 道
[Symbol]	国 道
[Symbol]	幹 線 道 路
[Symbol]	排 水 路
[Symbol]	汚 水 管
[Symbol]	下 水 処 理 場

41年

市政のあゆみ

1月

⑬大館地区更生保護婦人会が創立
⑭大館市多収穫農作物表彰式

2月

①初の合同年祝会 ④～⑨臨時市議会開らく(病院問題) ⑪市連合婦人会で市政を聞く会開く ⑫公立大館総合病院解散す ⑬市立総合病院を創設す

3月

⑪～⑳3月定例市議会 ㉗働く青少年スポーツ大会開らく。

4月

①市政施行記念日 ⑨南高校へ校旗送る ㉑～㉒第18会東北議長会総会開く

5月

②大館老人クラブ連合大会 ⑩中岱橋完成 ⑪第1次火災報知器開通 ㉓大館局の電話、自動化に切替える。

6月

㉔市職員レク(男鹿) ㉕家畜共進会

7月

①第1回施設めぐり行なう ③市職員レク(第2班) ⑬勤労青少年ホーム完成 ⑮農業委員選挙⑯大館・北秋田消防大会開く ㉖～㉗7月定例市議会開く ㉘二中にプール完成

8月

④長木婦人学級、市役所で市政を学ぶ ⑤市立病院設立記念式典を挙る ⑦市連青体育祭 ⑧総合都市計画説明会開く ⑩市長メキシコに発つ ㉙市民運動会

9月

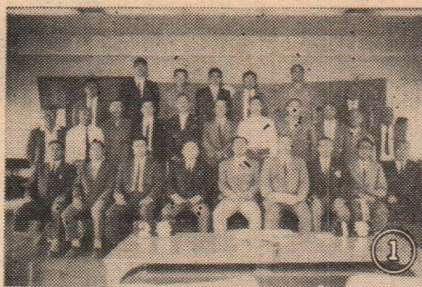
⑭市長メキシコから帰庁 ㉚市職員採用試験㉛川口小プール完成。全国表彰記念ラジオ体操大会開く。

10月

①同和松峯、月産1万トンの操業に入る ①鉱山地帯に1日3万トンの工業用水が送水を開始 ①茅誠司氏講演会 ⑩ラジオ体操終了会 ⑩～㉑議長ら市議6氏が東南アジアを行政視察 ⑬市立病院看護学園の戴帽式、第2次火災報知器開通式 ⑰国体出場選手壮行会 ㉒青年会議所で「市長と語る会」催す ⑳臨時市議会 ㉓第5回秋田県視聴覚研究大会開く。

11月

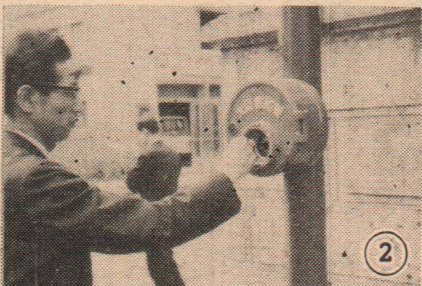
㉔臨時市議会で、じん芥処理場の増築をきめる ①明るく正しい選挙推進大会開く



①



⑥



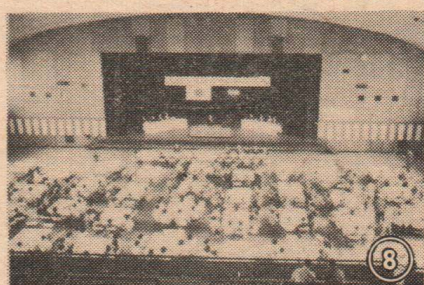
②



⑦



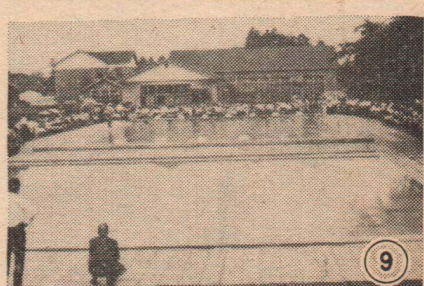
③



⑧



④



⑨



⑤



⑩

写真説明

- ① 7月15日に新たに選出された農業委員
- ② 第一次火災報知器の開通式(常盤木町で)
- ③ 長木婦人学級生が来庁し、市政を勉強。
- ④ 国体出場選手の壮行会
- ⑤ 10月27日、市立城西小学校で開催された「第5回、秋田県視

職親教育研究大会」の模様。

- ⑥ 三ノ丸に完成した「大館勤労青少年ホーム」
- ⑦ 初の施設めぐりで、統合南中学校の新校舎を見学する市民。
- ⑧ 市立総合病院の創立記念式典
- ⑨ 日本鋳業のご好意に基づいて完成した市立第2中学校のプール
- ⑩ 日本の代表的な知識人といわれている、元東大総長の茅誠司氏の講演会

12月

③第2回、青年議会開く ⑨大館周

辺地域総合開発促進協議会開く ⑬～㉒12月定例市議会 ㉓統合南中学校校舎完成、旧校舎から移転す。

さあ、新校舎で勉強だ!!

<市立南中学校>

大館市の中学校では初の統合中学校が完成した。
 二井田・真中の両中学校を統合したこの「南中学校」は、三浦地内の県道筋にその偉容を誇っている。
 新校舎での勉強も去る12月23日からはじまっており、吹雪の中を登校する生徒たちの顔も喜びと、誇りに満ちあふれていた。



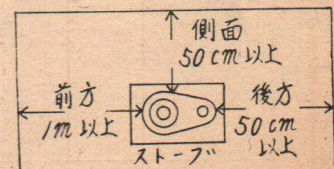
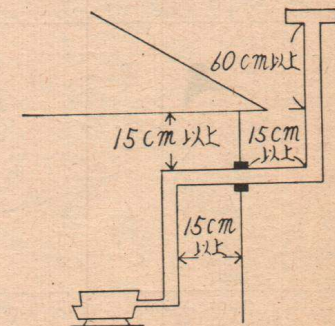
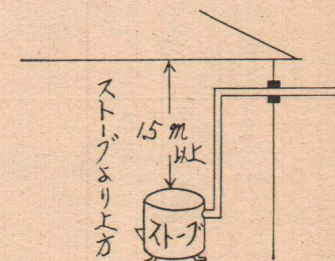
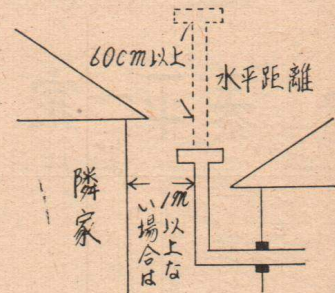
ストーブと煙突の

保安距離

火災シーズンです。

ストーブや煙突の過熱による火災も少なくありません。

ストーブと煙突の保安距離を図解してみました。
 皆さんのご家庭では、この距離が守られているでしょうか。
 いま一度、お宅のストーブと煙突の位置を確かめてみて下さい



その7 管財課

市役所の仕事、その7回目は「管財課」の仕事についてお知らせします。ここでは、市有財産の管理や登記事務を主な仕事としており、渡辺課長、今課長補佐ほか10名の職員がまい月、繁忙な仕事に追われています。

管財課でも、事務を能率的に行なえるように、管財係と用地整理係の2つの係に仕事を分担しておりますので、係ごとの仕事について、その内容をお知らせします。

管財係 (係長 浜松和平)

- 物品および債権を除く、市有財産の統括に関係した仕事。



- 普通財産の管理をはじめ、財産の取得や処分に関係した仕事。
- 財産台帳の整理保存に関係した仕事。
- 財産区に関係した仕事。
- 入会地に関係した仕事。
- 国有地の払下げに関係した仕事。
- 電話の設置 (部落電話等) と維持管理に関係した仕事……となっています。

用地整理係

(係長 三浦正孝)

- 市の事務分掌規定によると「登記事務に関すること」……となっております。市のあらゆる財産の登記手続きをこの係で行っています。

郵便貯金が3兆円を突破!!

郵政省は、郵便貯金の現在高が12月13日現在で3兆円に達したと発表しました。

この郵便貯金は明治8年にはじめられたもので、ことしで93年目を迎えたことになり、貯金高も去る39年10月に2兆円に達しましたが、そのわずかに2年足らずで3兆円の大台を突破したことになります。

種類別では、定額貯金が圧倒的に多く、貯金高の60%をしめ、ついで通

常貯金が34%、積立貯金6%となっています。

大館局の郵便貯金をみると、明治12年に取扱いが開始され、現在、市内の10郵便局の貯金現在高が14億円になっております。

これは、全国1人平均の貯金高である3万円にくらべて6,000円ほどもひくくなっています。

このため、大館郵便局では、まだまだ普及の余地があると考え、3兆円突破記念の増強運動を展開することになりました。

市民の皆さんのご協力を心からお願いいたします。(大館郵便局)

冷害を受けた農家の皆さんに

「災害資金」をお貸しします

ことしの低温と長雨による冷害のため、水稻の生産量が平年に比べて著しく減収したため、生活や、らい年の営農に困っている農家に対し災害資金を貸し出すことになりました。

借入を希望するかたは、早やめに最寄りの農協支所に印鑑を持参のうえ、申し込みください。

記

貸付に対象する農家

冷害により水稻に被害を受け、農業共済組合から共済金の交付を受けた農家または受けることに内定した農家。

貸付の条件

- 1) 貸付限度額 10万～50万円
- 2) 貸付利率 年5分
- 3) 償還期間 20年以内(据置3年を含む)
- 4) すでに、自作農維持資金(一般災害資金とも)を借りて、残高のある農家が再び借りられる金額は通算されます。また、農地取得資金を借りている農家は通算されずに新たに借りられます。

5) 申し込み受付日

42年1月19, 20, 21日

バイクにも強制保険を

昨年の6月29日、自動車損害賠償保障法が改正され、去る10月1日から「バイク」と呼ばれている原動機付自転車も強制保険に加入しなければ走れないことになりました。

強制保険の取扱い箇所

「海上火災」または「火災海上」の看板を掲げている損害保険会社およびその代理店です。

◆保険料……2,540円

損害賠償金

死亡……150万円まで
傷害……50万円まで

ステッカーのはる箇所

強制保険をかけると、保険証明書とステッカーが渡されます。

保険証明書は、バイクの荷物入れや工具入れに入れて、バイクを使うときは常に備え付けなければなりません。

また、ステッカーは、ナンバープレートの左上部に貼らなければなりません。また、ナンバープレートがない場合は車体の前面の見やすい所に貼るようにして下さい。

なお、証明書を備え付けていなかったり、ステッカーを貼っていなかったりした場合は処罰されます。

農協での取扱い

農業協同組合の行なう責任共済事業がはじまったので、組合員のかたは、軽自動車とバイクに限り、この責任共済に加入すれば強制保険に加入しなくてもよいことになっています。

なお、責任共済の内容は責任保険の内容と全く同じです。

◆保険金をもらえない被害者には国でてん補します。

ひき逃げ事故の被害者や、相手が強制保険加入義務違反の無保険車のため保険金をもらえない被害者には、国がその損害をてん補する制度がありますので、被害者はあきらめずに請求してください。

請求の手続きは、近くの損害保険会社または農協の窓口でしてください。

選挙管理委員会事務局が移転しました

本庁の2階にあった選管事務局が、今月行なわれる衆議院議員の選挙に備え、本庁舎の裏側の別館(建設課のとなり)に移転しておりますので、お知らせします。

除雪作業にご協力を!

ことしは例年になく降雪量が多く、随所で交通障害が起っております。

この除雪対策にあたっては、国、県そして市役所の三者が一体となって、ひかてき交通量のすくない夜間に除雪作業を行なっていますが、除雪作業がスムーズに行なえるためにもつぎのことがらについて市民の皆さんのご協力をお願いします。

記

- 夜間には路上駐車、ごみ箱、立看板などを道路上におかないこと。
- 除雪された雪を再び路上にほうり出さないこと。
- 夜間の除雪作業による騒音でご迷惑をかけると思いますがご協力下さい

麻疹(ハシカ)の予防接種のお知らせ

接種方法 (2回法)

2回の接種を受けることになり、1回目の接種を受けてから4～6週間後に2回目の接種を受けることとなります。

料金

1回につき1,000円前後

該当者

生後6カ月以上でハシカにまだかかっていない者

接種の場所

市内の各病院、医院で実施しておりますので希望者は最寄りの場所で接種を受けてください。

