

申告書は必ず提出しよう

ことしも、住民税、事業税、所得税などの申告書を提出する時期がまいりました。

高いと見受けられる税金も、この申告書を提出することによってかなり軽減されることとなります。

申告書の提出期限はいずれも3月15日まではです。

忘れずに申しませう。



総選挙の投票率

前回より4.78%上まわる

「黒い霧追放」「明るい政治」をうたい文句にかかげて行なわれた今回の衆議院議員選挙は、心配された天候をよそに絶好の投票日よりにめぐまれたためもあって、前回よりは4.78%も上まわる79.4%の好投票率を上げました。

今回の選挙は、永久選挙人名簿に切替えてから初の選挙であるため、多少の混雑はありましたが、33の投票所および体育館での開票などの仕事は順調に進み、大きな問題もなく無事終了しました。

また、市内では最も心配された選挙違反の摘発もほとんどありませんでしたし、このことは、有権者の選挙に対する認識が深まったことと、「明るく正しい選挙推進協議会」や「選挙友の会」の積極的な呼びかけがこのような成果をもたらしたものと思われまふ。

しかし、問題なのは、この4月に予定されている統一選挙が、今回の選挙のように明るく、正しく行なわれるかどうかであると思ひます。

この地方選挙を候補者はもちろん、有権者自らが正しい姿勢のもとに望むならば「明るく正しい選挙」も夢ではないと思ひます。

市民各位のご協力をお願いします。

大館市の投票結果 (得票順位)

有権者数 36,858 {男17,008 / 女19,850} (前回 34,953)

候補者氏名	今回の得票数	前回の得票数	比較増減
当 石田博英氏	13,986	(12,463)	+ 1,523
次 沢田政治氏	7,333	(7,048)	+ 285
当 鈴木一氏	3,619	(3,397)	+ 222
当 内藤良平氏	1,413	()	
三浦雷太郎氏	1,071	(637)	+ 434
当 佐々木義武氏	900	(713)	+ 187
山崎五郎氏	468	()	

国民健康保険の加入者に

助産費と葬祭費を支給

市の国民健康保険に加入している皆さんには、子どもを生んだ時には「助産費」、死亡した時には葬祭費がそれぞれ2,000円支給されています。

給付の該当者は、保険証と印鑑をお持ちになって、市民課の窓口でお受け取りください。(十二所地区は十二所出張所で受け付けしています)

パートタイマーを募集します

記

市役所では一時的に発生する仕事を処理するためつぎの要項でパートタイマー(時間雇用)を募っています。ご希望のかたは、総務課職員係に履歴書を持参願ひます。なお、履歴書を提出されたかたは、市で選考のうちパートタイマー名簿に登録され市の必要に応じて簡易な事務に従事していただくこととなります。

勤務時間

原則として市役所職員と同じですが、個々の都合により時間をきめて勤務してもさしつかえありません。

給与 1時間 60円

※男女別および年齢はとくに問いません

養護老人ホームの完成ま近か

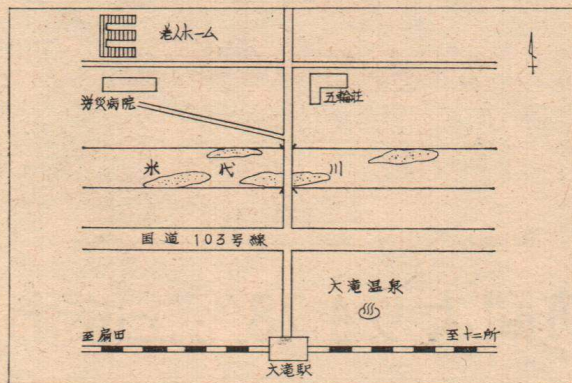
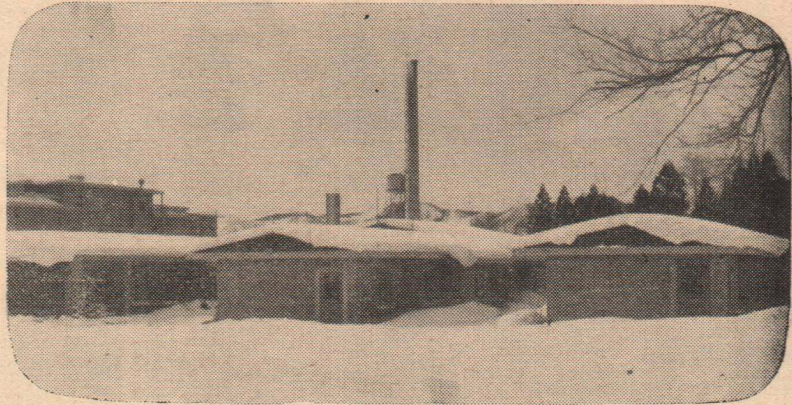
〈老後の生活に適した還境と設備〉

市が昭和41年度の重点事業施策の一つとしてとりあげていた「大館市養護老人ホーム」の建設工事も順調に進み、3月15日頃完成する予定になっています。

このホームは、現在の養老院（一心院）の建物が古くなり、養老院施設としては不十分な面が多いという点からもっと立地条件のよい場所に新築しようという市の考えに基いて建てられているものです。

そのため、建築にあたっては、採光防寒、交通、環境、病院の利便、入浴等の立地条件がすぐれた大滝温泉の労災病院裏を適地としました。

坪数225坪の収容人員50人、すなわち1人当りの坪数が4・5坪という空間の大きさに加えて、食堂、医務室、面会室、調理室、浴室、静養室などが完備されるこの老人ホームは、老後の生活を安心して送っていただけるには十分な環境と設備をもつもので、完成する3月中旬頃には、入居希望者にとっては、明るい春を迎えることになりそうです。



老人ホーム案内図

その8 厚生課

(課長・齋藤稔)

予防接種をはじめ、ごみの処理、保健指導、国民年金など、市民生活に最も関係の深い仕事を担当しているのが「厚生課」です。

例によって、各係ごとに仕事の内容を説明します。

保険係 (係長 田中晴一)

- ◆国民健康保険事業 (保健婦活動などの企画と運営に関する仕事。)
- ◆保険給付と保健施設の仕事。
- ◆国民健康保険運営協議会の仕事。

年金係 (係長 島山長司)

- ◆国民年金の趣旨の普及活動の仕事
- ◆国民年金被保険者の調査に関する仕事。
- ◆国民年金諸届書の受理と審査の仕事。
- ◆国民年金証書および手帳の交付に關係した仕事。

衛生係 (係長 佐藤賢次)

- ◆衛生思想の普及に関する仕事。

- ◆伝染病の予防接種に関する仕事。
- ◆伝染病患者の取扱いと消毒に関する仕事。
- ◆ネズミ、カ、ハエなどの駆除に関する仕事。
- ◆畜犬登録と狂犬病予防に関する仕事。
- ◆妊産婦および乳幼児の保健指導に関する仕事。
- ◆じんかい処理、汚物処理および清掃に関する仕事。(清掃車によるゴミの収集)



- ◆墓地および火葬場の設置、管理および処分に関する仕事。
- ◆公衆便所に関する仕事。
- ◆環境衛生に関する仕事。
- ◆し尿処理場 (場長、原田辰夫) に関する仕事。

市民体育館係 (係長を課長が兼務)

- ◆市民体育館の運営と維持管理に関する仕事。(使用申し込みし受付は体育館でしています)

豆辞典

贈与税とは

贈与税は、他人から一年間に40万円をこえる現金とか株券、貴金属土地、家屋などを無償でもらった場合に、そのもらった人が納める税金です。

また、親の土地や家屋を子どもの名義にかえたり、夫名義の株券を奥さんの名義にかえたような場合もかかります。

ただし、親からもらった生活費や教育費とか、お祝いやお見舞にももらった現金や品物などには贈与税はかからないことになっています。

以上のように財産の贈与は、おもに親と子、夫と妻などのように親族の間で行なわれることが多く、贈与税がかかることを知らなかったり、うっかりしていたという人が多いようですからご注意願います。

「成人になって……」 感想論文の入選者きまる

市の教育委員会が、ことし新たに成人になられた皆さんから募集した感想論文の入選者がきまり、成人の日に晴れの表彰を受けました。

この感想文の募集に応募したかたは20名ありましたが、市で厳選した結果、つぎのかたがたが入選しました。

優秀作	齋藤トヨ (弁天町)	選外佳作	齋藤千代子 (大滝)
優良作	石田澄子 (片山)	"	渡辺一男 (十二所)
"	菅井優子 (市病)	"	渡部憲治 (釈迦内)
"	石沢昌子 (長木)	"	沢藤智奈 (大滝)
		"	浅野美保子 (市病)

私は昭和21年に終戦っ子として生まれました。

終戦っ子という言葉を知ったのは、小学1年の時、運動会の遊戯練習をしているのを写真に撮られ、それが「終戦っ子も明るく」という見出しで新聞に載ったからでした。今でも、その新聞を切りとって大事にしてありますが「苦難に満ちた7年間を親たちの深い愛情で育ててきた子らは、明日の希望に輝いている」という内容の記事が載っています。

終戦と共に私が生れ、それと同時に人々の心の中に平和が誕生したのですから、これからのちも一緒に成長していかなければならないのです。

私は戦争という事に対しては漠然と話に聞いただけでどんなものなのかわかりません。でも、人間同志が戦い、傷つけ合う、ということは絶対あってはならないことだと思います。

戦争で生命を失った若人たちの生き方を考える時、私はいつも疑問を感じるのです。

いつか映画をみたのですが、特攻隊としてこれから名前を呼ばれた人は飛行機に乗らなければならない、その中で他の人と同じに返事すらできず、動けない人がありました。

その人は、「自分」という1個の人間としての存在を感じたのではないのでしょうか。肉体に受ける苦しさよりも自己を失うということがどんなに恐ろしいものに思われたことでしょう。

私は、この人こそ人間として当然あるべき素直な姿なのではないだろうかと思いました。

しかし、他の人は自分より国を失うまいとし、自分よりもっと大きなものを自分達一つ一つの小さな力で守ろうとしたのです。

そして、死ぬことに幸福を感じたのです。その勇気は偉大であり、尊い姿であると思います。

どちらが正しい生き方なのか、私には疑問ですが、大いに考えてみるべき課題であると思います。

成人としていかに生きべきか



優秀作
齋藤トヨさん

現在、私は金融機関に働く一労働者ですが、現代の社会の中で正しく生きようとすればあまりに困難が多いように思われます。

私の職場を見回すと、そういう困難に負け、目先の幸福だけを求めている人間があまりに多いのです。

しかし、微々ではありますが、正しく生きようと努力している人もおり、

共に進んでいくと内面的な幸福を感じさせてくれます。この人たちは常に他の人も誘導し、共に進もうと努力しています。そしてまた「正しく生きること」を信条として生きている人たちなのです。

こういう生き方こそ、人間として立派な生き方だと信じます。

最後に女性の生き方を考えてみますと、なんとといっても結婚が大きな問題です。もし職場をはなれ、そのごの人生はどうなるか、夫を失った場合、はたして自分の力で生きていけるだろうか。

こんなことを考えると不安でいっぱいです。そして、国家が認めてくれる資格を持っている人をうらやましいと思います。

家庭を大切にすると共に、人間の能力の発揮できる職業について、経済的に自立でき、充実した人生を歩むことが私の最も理想とする生き方ですが、家庭と職業のどちらを守るかといえば、やはり、前者であると思います。ささやかな幸福だけを求め、先にのべてきたことと矛盾を感じないこともありませんが、自分なりに少しの時間を利用して手に職をつけ、将来に役立てようとして努力しています。

家庭を守り、子どもを正しい人間に育てていくことも大切な仕事です。

若い時期に学び、考え、悩んだことは絶対無駄ではないと信じ、健康なからだで、明るく、正しく生きるように努力し、また、陰の力となって協力していくつもりです。

雪害から身を守るために

☑自宅前の道路、水利(防災水そう、消火栓、池、流水等)附近の雪を排除して、災害発生時には支障のないようにしておくようご協力ください

☑屋根からおろした雪や積雪、冬囲いなどで、出入口や非常口がせばめられたり、ふさがれたりすると、火災

発生時には死傷者がでる可能性がありますので、出入口の雪は必ず除雪してください。

☑屋根の雪おろしは常に行ない、特に木造建築物では積雪70センチを越えると危険ですので、雪おろしには細心の注意をはらってください。

催しもの…市民体育館

— 1 月中 —

- 11日 > 電動工具展示会
- 12日 > エレクトーン発表会 (12時~)
- 18日 > 入学おめでとう大会
- 24日 > 民音例会 (三沢あけみ)
- 25日 > 農協青年部民謡大会
- 26日 >
- 27日 >

三税共同納税相談は三月二日(十二日)まで

市民税の 申告書の相談に応じます

所得税, 事業税, 住民税の申告

提出期限は3月15日まで

ことしも市、県民税の申告時期がやっつてまいりました。市では、申告者の便宜をはかるため、下記のとおり、各地区ごとに申告の受付と相談に応ずることになっています。

申告書を提出しないと、いろいろな控除が受けられず、不利に課税されることとなりますので、必ず、申告書を提出してください。

なお、所得税の確定申告をされる方は、事業税と住民税の申告書を提出する必要はありません。

◎ 旧市内の方々への申告書の受付は3月15日まで本庁の税務課で行ないます。

月 日	受付場所	相 談 地 域
2月14日	釈迦内公民館	小釈迦内, 向羽立, 板子石, 獅子ガ森1区2区日景町1区。
15日	釈迦内公民館	大通, 長面, 中通, 長面袋, 上通, 商人山神台
16日	釈迦内公民館	松峰, 日景町2区松木1区, 2区, 日鉦日向台日鉦旭ヶ丘, 上袋町。
17日	長木出張所	上代野, 小茂内, 東二ツ屋, 芦田子, 宮袋, 才ノ神, 大茂内。
18日	下川沿出張所	立花1区, 2区, 川口1区~6区, 鳴滝。
18日	横岩会館	横岩, 大道下。
19日	杉沢小学校	本宮, 杉沢, 前田, 大子内。
19日	釈迦内小学校 沼館分校	沼館1区, 沼館2区。
20日	真中出張所	赤石, 出川, 大披, 下川原, 大倉団地, 高戸谷
20日	櫃崎会館	櫃崎。
21日	上川沿出張所	餌釣, 根下戸, 池内, 舟場, 小館花。
22日	二井田出張所	下村, 小坪川原, 町, 館, 高村中台。
23日	板沢会館	板沢, 小袴。
23日	下代野会館	下代野1区~下代野4区, 代野団地。
24日	十二所出張所	下町, 上新町, 中町, 猿間, 上町。
25日	大滝旅館組合 事務所	大滝1区, 大滝2区, 平内, 道目木。
26日	茂内保育園	赤沢, 籠谷, 黒沢, 石淵, 茂内屋敷, 二ツ屋, 水沢, 芋ヶ袋。
26日	新沢保育園	小雪沢, 新沢, 大明神。
27日	片山会館	片山1区, 片山2区, 片山3区。
27日	餅田会館	餅田1区, 餅田2区, 山田渡, 赤石沢。
28日	軽井沢会館	軽井沢1区, 軽井沢2区, 浦山。
28日	葛原会館	葛原, 沢尻。
3月 1日	四羽出青年会館	上四羽出, 下四羽出, 下川原。
1日	山館会館	中山, 羽立, 沢山, 金谷。
2日	曲田会館	曲田。
2日	別所会館	別所。

堆肥にまさる汚泥の肥効成分

＜希望者には無料でお分けします＞

し尿の処理過程で生ずる「カス」が農家で作っている堆肥の成分よりすぐれておることがわかりました。肥効成分の比較は、つぎの表のとおりですが、農家のかたがたで、この「汚泥」を試してみたいと思うかたがおりましたら、し尿処理場（市内沼館）までおいでください。

カスは無料でお分けしますが、し尿処理場においでの際はカスを入れる袋をもつてきてください。

肥効成分の比較表

	汚泥 (平均)	完熟堆肥
水分	24 %	79%
窒素	3.4%	0.58%
リン酸	6.7%	0.3%
カリ	1.6%	0.5%

農地報償金

の請求は早めに

農地改革で農地を買収された人に支給される農地報償金の請求期限は、ことしの3月31日までです。

ご承知のとおり、この制度は国が終戦後に農地改革によって、農地を1畝以上買収されたかたに対して報償する制度であつて、昭和40年8月からその業務を始めているものです。

市内の該当者で、まだ請求の手続きをしていないかたがおるようですが、給付金を受けることのできる人は、原則として農地を1畝以上買収された本人です。

ただし、これらの人たちのうち、昭和40年3月31日以前に死亡している人があればその遺族が支給を受けることになるし、解散している法人の場合は、その承継人が支給を受けることができます。

まだ、請求の手続きをしていないかたがおりましたら、早めに市の農業委員会ですら手続きをしてください。

〈ツベルクリン B C G〉の接種があります

今回は、個人あてに通知を差しあげておりませんので、該当者はきめられた日に受けるようにして下さい。

対象者

昭和38年1月1日から39年12月31日までの出生者。

料金……無料

場所……いずれも市民体育館

時間……1時30分~3時まで

日程と地区 (ツベルクリン)

2月13日

御成町, 釈迦内, 長木, 下川沿, 真中地区 (BCGの接種は15日)

2月14日

御成町を除く旧市内, 十二所, 上川沿地区 (BCGの接種は16日)

2月の納税
固定資産税 4期
2月28日までです

選挙人名簿の登録申出と再度確認を！

去る1月29日行なわれた総選挙では、選挙人名簿の不手際から大変ご迷惑をおかけしたことをお詫びいたします。

統一地方選挙（県の選挙，市の選挙）はもう間近ですが，今度こそあまりご迷惑をかけまいと，いまいっしょうけんめい整理しております。

たとえ選挙権があっても選挙人名簿にのっていないと投票することができないことは一般に知られていますが，いまいちどのっているかどうかをたしかめて下さるようお願いいたします。

また，来る3月1日現在でつくる名簿に登録するためには別項の手続を経なければならぬことになっており，現在の名簿を含めて完全なものにするためになお一層のご協力をお願いいたします。

昭和42年2月5日 大館市選挙管理委員会委員長 竹内福哉

◎ 現在の名簿を特にみてもらいたい方 ◎

1. 選挙権があるはずなのに，1月29日の総選挙に入場券が行かなかった方
2. 入場券をもらったが，氏名や生年月日または現住所の違っていた方
3. 名簿から誤って抹消された方，名簿から洩れた方

◎ 新たに登録申出をしなければならない方 ◎

1. 申出期間～来る3月1日（3月2日以後になると9月につくる名簿にのる）
2. 申出の場所～市民課窓口（印鑑持参のこと）

（注）他の市町村から転入した方は，前住所地の選挙管理委員会が発行する選挙人名簿に登録されているかどうかの証明書を添えて登録の申出をしなければならないが，3月の名簿にのるためには昭和41年12月1日までに転入した者となります。

3. 登録資格要件

- ① 昭和42年3月1日現在で満20才以上になる方～つまり，昭和22年3月2日以前に生まれた方（年令要件）
- ② 昭和42年3月1日現在で満3ヶ月以上大館市の区域に住所がある方～つまり，昭和41年12月1日以前から引続いて市の区域に住所があること
- ③ 日本国民で選挙権があること

4. 名簿の縦覧と閲覧

- ① 以上によってつくられた名簿は，3月11日から3月20日まで縦覧させ，3月30日に登録することになります。
- ② 選挙人名簿は，特別の期間を除いてはいつでも閲覧できますし，脱漏・誤載・誤記についても調査を請求することができます。