

人口	65,241
男	31,436
女	33,805
世帯数	15,436

122号

# おおだて

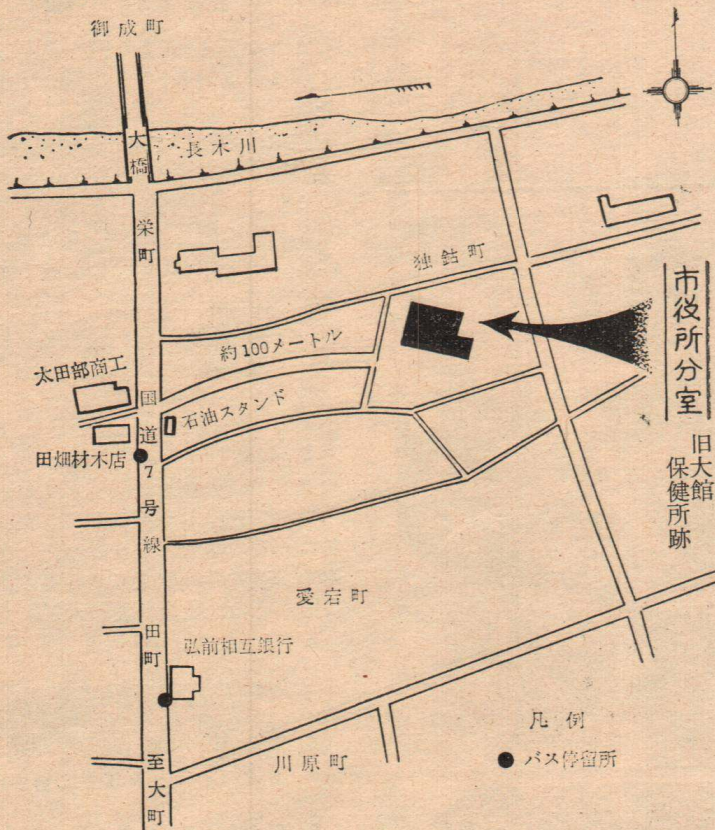
編集と発行 大館市役所

建設課  
農林課  
農業委員会

## が旧保健所に移転しました

— 森林組合, 住宅供給公社, タバコ組合も移転 —

### < 市役所分室の案内図 >



市役所の各事務室が狭いため、来庁される市民の皆さんには大変ご迷惑をおかけして参りました。

とくに、混雑がはげしい市民課では待合室が狭く、立ったままで待たせることがしばしばあり、市民の間からこの改善が要望されていたところです。「住民サービスの向上」が新市政の主眼であり、このためにはまず、市民課を広い事務室に移動させ、来庁者の便宜をはかることが、市民サービスへの第一段階と考え、9月4日から市民課を前の収入役室（玄関入ってすぐ右）に移しました。

この市民課の移動によって、各課の配置が変わるとともに、本庁の別棟にありました「建設課・農林課・農業委員会」を9月1日から旧大館保健所（栄町）に、分室として移転しております。9月1日以降、建設、農林、農委でご用事をなされる方には大変ご不便をおかけすることになりますが、しばらくの間、市庁舎の実情をご察しのうえご理解とご協力くださるようお願いいたします。

（各課の配置図は4ページにあります）

### 農業委員会（電話 2-0298）

- 農地法に基く諸申請、諸証明の交付
- 農地の所有権の移転、転用の申請
- 小作地契約関係の申請
- 耕作証明書の交付
- 農地報償の認定書の交付
- 農地問題の権利関係の相談
- 農地取得、自作農維持資金の申請
- 農地法関係の登記申請
- 農家台帳の調査

### 農林課（電話 2-0298）

- 農業生産高証明書の交付
- 農業、林業の一般技術関係の相談
- 農業土木に関する相談
- 出稼ぎ相談
- 農業青少年の育成相談
- 農業資金融資の相談

### 分室で取り扱う窓口事務

### 建設課（電話 2-1726）

- 建築確認申請の受付
- 市営住宅の入居申し込みの受付
- 道路占用願の申請
- 街灯に関すること



# 〈一般会計〉

## 3億3,304万8,000円を追加

### 市制施行以来、初の13億台を突破

7月定例会市議会は、7月28日に招集され、8月10日、14間にわたった日程を終えました(1日延期)補正予算では、3億3,304万8,000円を追加し総額13億3,046万円という、大型予算になっております。

今号では、一般会計の補正予算にもられた重点的な

事業を中心にお知らせし、市民の皆さんのご理解を得たいと思います。

なお、7月定例会には、補正予算のほか、市立総合病院の使用料、手数料を改正する条例案など15件が提案されましたが、いずれも原案どおり可決しております。

#### 議会費

21万円が追加になり、議会費の合計が3,343万3,000円になりました。

追加分の主なものとしてはカナタイプ2台購入するために11万円。

交通量の多い大町にガードレールを新設するため54万円、また、急カーブのため常に危険にさらされている二井田高村地区(県道)にリードミラーを新設するため15万円。

退職手当の追加分206万1,000円などが主なものになっています。

#### 衛生費

処理場に脱臭装置

383万4,000円を追加し、合計1億293万8,000円になりました

主なものとしては、し尿処理場に脱臭装置を新設するため599万9,000円。

火葬場に簡易揚水ポンプを購入するため3万2,000円となっています

#### 労働費

294万円を追加し、合計1,928万5,000円になりました

労働費は失業対策関係が主な内容ですが、当初予算で見こんでいた、ロードローラの購入(250万円)をとりやめ、就労者の賃金に88万6,000円、その他社会保険料などになっています。

#### 農林水産費

山腹パイロット事業に着手

8,050万8,000円を追加し合計1億1,276万9,000円になりました。

主なものをあげますと、中山近代化パイロット事業(共同防除等)の補助として387万8,000円。

下川沿土地改良区基盤整備事業の補助に2,573万2,000円。

小坪川原、高村、松峰、松木、別所の各集団栽培組合に対して総額536万円。小規模土地改良事業(餌釣、杉(3面へつづく))



テープレコーダ購入のため3万円計上し、備品購入が主なものとなっています。

#### 総務費

交通安全に重点

987万9,000円を追加し、総務費の合計は1億8,422万6,000円になりました。主な事業費として、

#### 民生費

市民体育館の設備を充実

338万7,000円追加し、合計にして1億7,195万8,000円になりました。

主なものとして、老人養護ホーム関係に85万2,000円。

市民体育館の設備(競技場の敷物購入、マイクロホーン、バレーボール用具など)を充実するために1,24万5,000円となっています。

参議員補欠選挙

この一票あなたも政治の責任者



(2面からつづく)  
 沢、別所)に348万円。  
 ここの更正予算には新しく山腹畜産施設事業がおこまれ、総額3,655万6,000円を予算化し、雪沢地区に広大な牧場をつくることになりました。

このほか、板沢林道の工事費として45万8,000円などが農林水産費の主なものとなっています。

### 商 工 費

貸付機械購入に200万円

352万9,000円を追加し、合計5,515万1,000円になりました  
 商工費の関係で注目されるのは、中小企業者を対象とした貸付機械の購入費に200万円を計上したことです。

観光関係では、パンフレット作成に45万円、大館ばやし保存会に対する補助金に5万円、観光施設等の整備基金積立に50万円が計上されています  
 このほか、青少年ホームの給配水工事に26万2,500円、技能センターの管理費に新たに17万5,000円が計上されています。

### 土 木 費

市営住宅30戸を建築

1億4,982万2,000円が追加され、合計2億2,37万4,000円になりました。

主な事業費は

- 砕石、砂利などの購入に 278万円
- 弁天町の舗装に 88万2,000円
- 鳳鳴線道路改良に 340万7,000円
- 釈迦内線舗装に 282万円
- 舟場排水路工事に 45万円
- 側溝改良工事に 194万4,000円
- 沼館橋修繕に 1,895万8,000円
- 昭和児童公園の築造に 140万6,260円
- 大館駅、東大館駅線の街路工事に対し 523万3,000円
- 同じく、下部工橋脚4基分として 4,177万2,000円
- 八幡アパート移築工事費として 837万2,000円
- 第1種公営住宅12戸を建築するため 1,119万6,000円
- 第2種公営住宅18戸を建築するため 1,655万4,000円
- 住宅用地の取得造成(餅田地区)として、事務費を含め974万8,000円

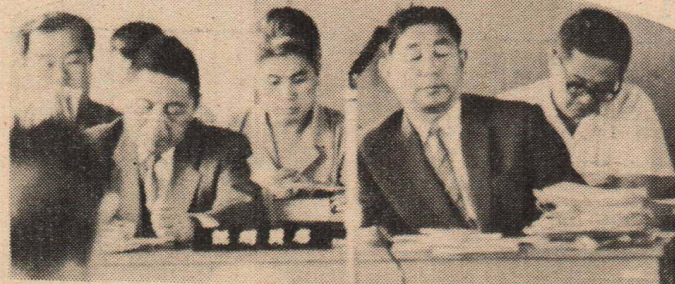
が新たに計上されています。

### 消 防 費

片山方面に火災報知機

917万4,000円を追加し、消防費の合計は5,320万7,000円になりました。

主なものとしては  
 火災報知機30基を新設(末広町、片山方面)するため320万円。  
 防火貯水そう3基新設分として104万円。  
 自動車ポンプ購入(1台)として270万円。



ホース購入のため85万円。  
 ホース乾燥塔新設のため24万円などとなっています。

### 教 育 費

城南小学校の改築きまる

4,048万7,000円が追加され、教育費の合計が2億1,231万4,000円になりました。  
 石炭ストーブ購入に45万円  
 長木小学校増築のため280万5,000円。  
 真中小学校の曳家工事に206万5,000円。  
 城南小学校の改築費として新たに、3,173万2,000円を計上し、現

在地に改築することになっています。  
 さらに、各学校の施設補修工事に108万円、長木中学校の増築工事に280万5,000円。

上川沿中学校の増築工事に274万5,000円。

家庭学級、婦人学級、青年学級などの講師謝礼に17万円。

秋田国体記念スポーツ週間、中央会場開催地の負担金として28万円。

(10月本市で開催が決定)  
 以上が主な教育費の内容になっています。

### 災 害 復 旧 費

歩行坂に排水路を

106万3,000円を追加し、合計923万7,000円になりました

二ツ屋橋の仮橋災害復旧工事として24万2,000円。

餌釣1号線道路災害復旧工事費として11万円。

歩行坂排水路工事に28万7,000円。

市道287号線の災害復旧工事に22万8,000円がそれぞれ計上されています。

### 諸 支 出 金

南高校の用地整理を

2,821万5,000円を追加し、合計6,017万9,000円となりました

追加の主なものとしては沼館地区に植林するため

62万6,000円。

苗木を購入するため

41万2,000円。

農事試験場移転に伴う用地買収費として1,869万円。

南高校用地の整地工事に226万円  
 上水道事業会計の貸付金の追加分として570万円～となっています。

### 新しい選挙管理委員きまる

こんどの市議会で、つぎの8人の選挙管理委員と補充員が選ばれました。

<委員>

- 竹内福哉氏(幸町、公務員)
- 中村嘉七氏(片町、弁護士)
- 松山茂氏(十二所下町、製材業)
- 瀬尾重広氏(中神明町、会社員)

<補充員>

- 桜庭重蔵氏(金坂後、会社員)
- 細田成信氏(鉄砲場、公務員)
- 大森銀治氏(鉄砲場、商業)
- 前田嘉太郎氏(中城、公務員)



市立総合病院

使用料と手数料が改正になりました

市立総合病院の手数料および使用料の改正案が、7月定例市議会に提出され、これも原案どおり可決されております。

9月1日から改正される使用料などをお知らせいたします。

なお、こんどの改正は、診療報酬点数表甲から乙に切り替えしたため、これに応じて手数料なども変わったものです。

利用者の皆様のご協力をお願いいたします。

42年9月1日から適用するもの

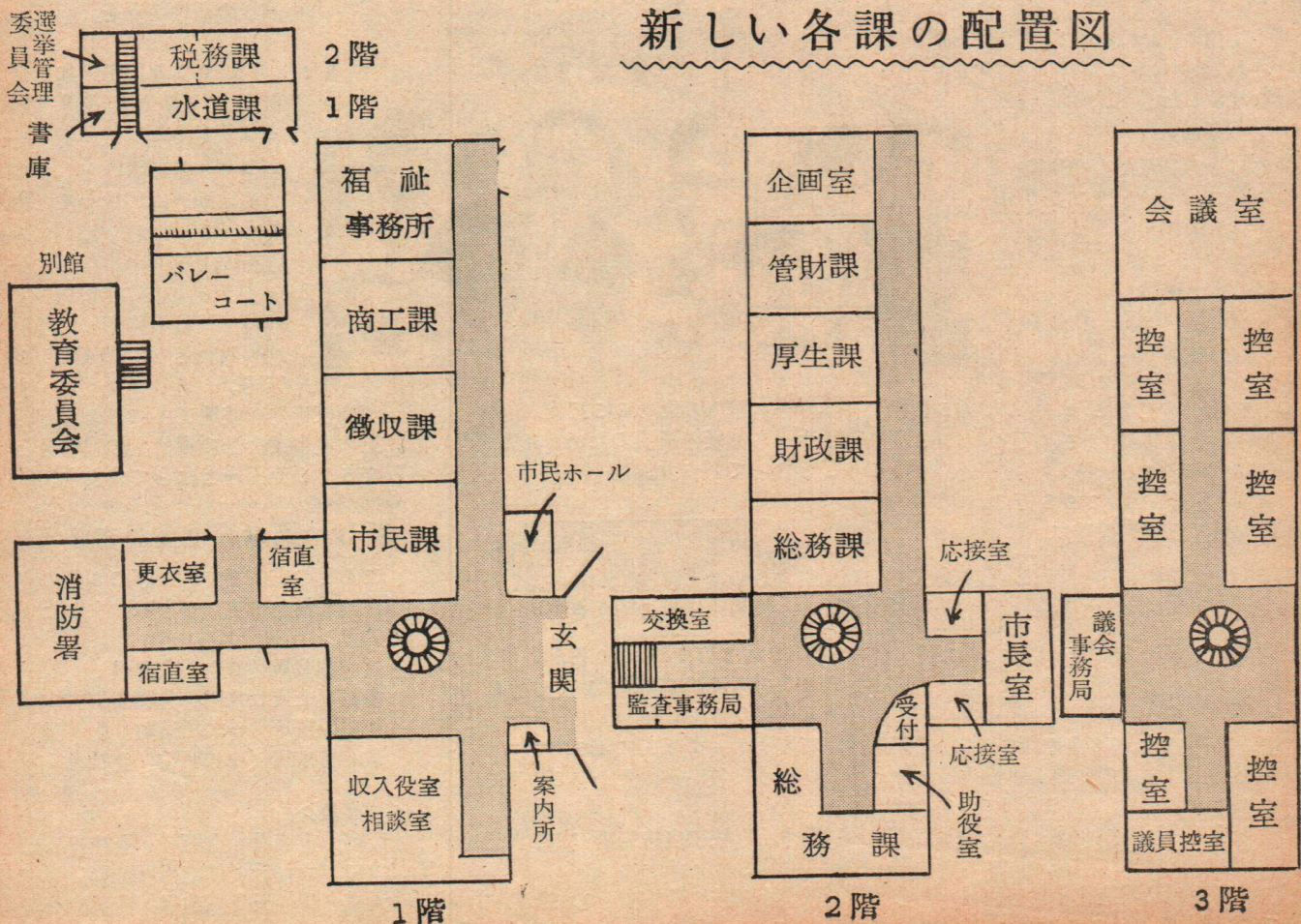
- ◆入院特別室料(1日につき) 60円
- ◆分べん料
  - 正常, 異常を問わず1回につき 7,000円
  - ※双胎児の場合は5割加算
  - ※午後10時~午前6時 4割加算
  - ※これ以外の時間 2割加算
  - ※和痛器の使用の場合は, 所定点数に50点(500円)を加算
- ◆人工妊娠中絶手術および介助料
  - 人工妊娠中絶手術料
    - ※妊娠3ヶ月まで 3,000円
    - ※4ヶ月以上7ヶ月まで 5,000円
  - 分べん介助料
    - ※妊娠4ヶ月~7ヶ月まで 3,500円
  - 妊娠の診断および検診料
    - ※初診料 500円
    - ※定期検診料 300円
    - ※妊婦届出料 200円
  - ◆避妊リング処置料
    - ※そう入料 2,000円
    - ※抜去料 800円
    - ※抜去, そう入を同時に行なった場合2,000円
  - ◆人間ドック入院料
    - ※7日間 45,000円
  - ◆手数料
    - 証明書 300円 (一通ますごとに100円)
    - 普通診断書

- ※規定用紙に記入したもの200円
- ※各事業所の所定用紙に記入したもの200円
- ※上記以外の用紙で記入したもの 300円

- 特殊診断書
  - ※恩給診断書 500円 (1通ますごとに200円)
  - ※死亡診断書 500円 (1通ますごとに100円)
  - ※死体検案書 700円 (1通ますごとに200円)
  - ※生命保険請求診断書 1,000円



新しい各課の配置図



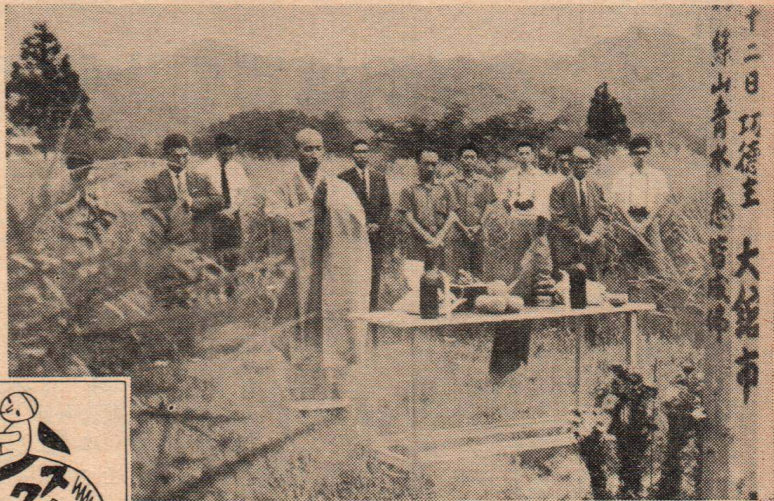


### 行旅死亡者の霊を法要→

行旅死亡者で今だに無縁になっている方が11人もおります。

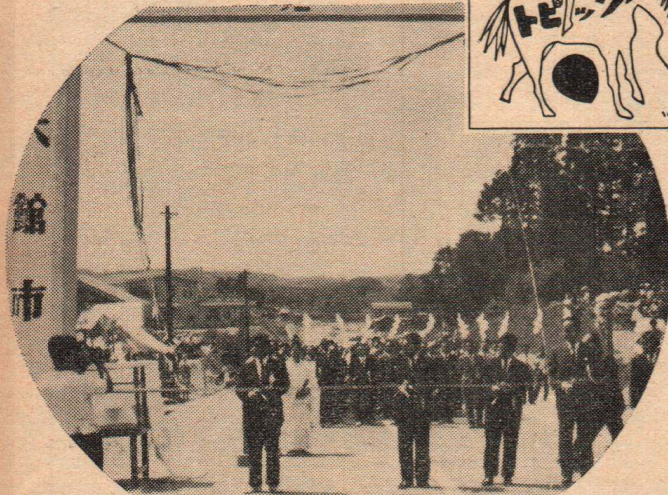
さる、8月12日、共同墓地(柄沢)と宗福寺で、この気の毒な無縁者の霊をなぐさめようと、はじめての法要が行なわれました。

この法要には、石川市長はじめ、婦人の方々、市の関係職員らが40人ほど参列し、1日も早く肉親や身内の居所がわかってくださることを願いながら、無縁者のめい福を祈りました。



### ←田代・川口バイパスが開通

建設省能代工事事務所が、昨年からの工事を進めていた田代・川口バイパスが完成し、8月22日開通式が行なわれました。総工費5億9千万円を投じて完成したこのバイパスは、延長6.4Km、道路巾7.5mの全面舗装になっています。あたりの美しい景色を縫うように走るこのバイパスは、快適そのもので、ドライバーの皆さんから大変な好評を得ています。



## たいよりさんま

さんまのおいしい季節がやってきました。さんまは、おいしいうえに栄養価も高く、しかも値段の安いお魚です。このさんまを、私たち日本人が珍重しているまじいと栄養分を比較してみましょう。

※100g中のカロリーは  
まじい—90  
さんま—207  
たん白質は両者ほぼ同じですが、脂肪は、まじいが1.5、さんまが1.4で9.3倍。

カルシウム15に対して22で1.4倍。  
鉄分0.4に対して3.0で約7.5倍、ビタミン類はほぼ同じ。

総体物に、ぐっとすぐれているということです。

好みがちがうので、いちがいにはいえませんが、外国人は、たい類をいちばんつまらぬ魚としております。

ともかく、安くて、うまくて、栄養のあるさんまをたくさんいただきましょう。

ついでに、次にいくつかの食品のカロリーを調べてみました。

(表は100g中の含量です)

さんま	207	いわし	125
牛乳	59	鶏卵	152
大豆	399	凍豆腐	436
牛肉	146		
豚肉	279		

### その13、水道課

(電話直通 2—4117)

課長 浪岡 文治  
業務係長 佐々木弘尚  
工務係長 林野 暉一

市民生活に1日も欠かせない「水」の給水につとめているのが水道課です。

昭和31年2月1日に給水を開始して以来、配水管も網の目のように拡張され、現在では、北は板子石まで、南は南が丘団地、そして西は商業高校まで延長されています。(総延長50.791m)現在では、給水世帯は4,974で、21,933人が上水道を利用していることとなります。

また拡張計画によると、餅田、上代野周辺等や市内を含め33,800メートルの配管が計画され、「きれいな水」をできるだけ多くの皆さんに利用していただくこととなります。

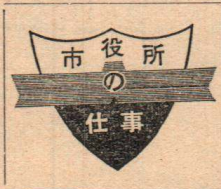
#### ◆業務係の主な仕事

- ◆水道事業の経営、企画および調査に関すること。
- ◆水道料金その他水道にかかる収入の調定および徴収に関すること。
- ◆予算および出納に関すること。

- ◆契約に関すること。
- ◆職員の任免、分限、懲戒その他身分に関すること。
- ◆職員の研修および福利厚生に関すること。
- ◆職員の労働組合に関すること。
- ◆水道事業財産の取得、設置、管理および処分(工務係の管理に属するものを除く)に関すること。

#### ◆工務係の仕事

- ◆水道施設の調査および工事に関すること。
- ◆水源地施設、配水池施設および配水管等の管理に関すること。
- ◆工事中材料、器具および量水器の検査、修理に関すること。
- ◆指定水道工事業者の施行する工事の監督および材料検定に関すること。
- ◆水質の保持に関すること。



#### 水道の故障は

巽工業所	②2905
大館水道工業	②0705
堺谷施設工業	②1150
大進工機	②2189
田中工業所	②0629
大滝工業所	②1579

(十二所40番)

九月十五日



# 市税と年金

## の納付は市の出張所へ

農協支所での取扱いは廃止になりました

いままで、新市内の方々の税金や国民年金の保険料のとりまとめ事務は、大館農業協同組合にお願いしておりましたが、さる8月19日、市の収納代理金融機関が変更になり、この日から農協(本所、支所を含む)での取り扱いとはりやめになりました。

このため、市民税、固定資産税、軽自動車税などの市税や国民年金の保険

料などは、市役所の出張所で取り扱っておりますので、これからの市税や年金は、市役所の各出張所へお納めくださるようお願いいたします。

市税は、市民1人1人のために使われるものです。納税にはよろしくご協力くださるよう併せてお願いいたします。

# 国民年金

## 老令福祉年金の請求を

老令福祉年金は、70才以上の人に国が支給する年金です。

現在老令福祉年金の年金額は1万8000円(月額1.500円)ですが、昭和43年1月からは1万9.600円(月額1.600円)に引き上げられます。

老令福祉年金は、ある程度生活のゆとりがある方々にはご遠慮願うしくみになっていますが、70才になれば、だれでも年金を受ける資格がありますので、70才になられる方は市役所の年金係でご相談のうえ、裁定請求の手続きをしてください。

この裁定請求の手続きを行なわないで、5年間放置しておくとし効によって、年金を受ける権利を消ない、一生老令年金を受けられなくなってしまうことがあります。

70才以上の方で、まだ裁定請求の手続きを行っていない人は、早やめに手続きをすませてください。

## 乳児検診のお知らせ

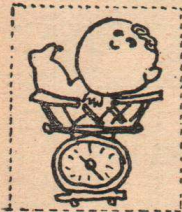
### 対象者

昭和41年12月1日から昭和42年6月30日まで生れた赤ちゃん

検診料 — 無料

### 《日程と場所》

月日	場所	実施時間	実施地区
10月2日	真中公民館	1.30 ~ 3.00	真中地区
3日	二井田 "	1.30 ~ 3.00	二井田地区
4日	下川沿 "	1.30 ~ 3.00	下川沿地区
5日	中央 "	1.30 ~ 3.30	旧市内(有浦・城南)
6日	中央 "	1.30 ~ 3.30	旧市内(桂城・城西)
9日	上川沿 "	1.30 ~ 3.00	上川沿地区
11日	十二所 "	1.30 ~ 3.00	十二所地区
12日	長木 "	1.30 ~ 3.00	長木地区
13日	釈迦内 "	1.30 ~ 3.00	釈迦内地区



## 43年用県民手帳の予約募集中!

ことしも「43年用の県民手帳」が発行され、いま市内の各行政協力員を通じて予約募集のとりまとめをしています。

購入希望者は、つぎにより申しこんでください。

記

- ◆申し込み先 各町内の行政協力員 市民課資料整備係
- ◆申し込みしめ切り 9月15日
- ◆価格 1冊100円

## 催しもの...市民体育館

— 9 月 中 —

- 4日 身体障害者大会(大館)
- 7日 労音例会(フランク永井)
- 8日 1市2郡遺族大会
- 9日 民音例会(水原弘)
- 10日 農協慰安会(民謡)
- 11日 天地羽衣ショー
- 15日 参議院議員選挙
- 17日 水木流派発表会(日本舞踊)
- 18日 新制作座公演
- 19日 旧大館地区敬老会
- 24日 竹沢パレー発表会

## 市立図書館

### ご案内

### 新着図書(7月分)

(書名)	(編著者)
日本を決定した百年	吉田 茂
日本の安全保障	安保調査会
沖繩歴史物語	山里 永吉
中学生を持つ親へ	東井 義雄
中国故事物語	常石 茂他
西洋故事物語	阿部 知二他
血圧の百科	保健同人社
胃腸病の百科	保健同人社
囲碁入門	林 海峯
いい手紙うまい手紙	槌田 満文
成熟と喪失	江 藤 淳

### 本を読む親になろう!

自分ほろくろく本も読まないのに、お子さんには本を読み、本を読めとすすめる親がいます。

これでは子どもは納得するはずがありません。

お子さんに読書の好きな人として成長してもらいたかったら、まず、少しの余暇でも読書する親になりましょう。

本はだんだん高くなって、おいそれと買えなくなりました。

図書館は市民のみなさんへ無料で本を貸し出しています。

どうかお気軽にご利用ください。

### <児童図書>

(書名)	(編集者)
ドリトル先生物語全集(1~12巻)	H・ロクティング
うみべのハリー	ジーン・ジオン
いたずら小おに	Y・ドウシニスカ

このほか、藤村全集など24冊が新着になっています。