

今年も大豊作

心配された台風の来襲もなく、今年の稲作は例年にない豊作といわれています。

しかし、豊作とはいえ、人手不足のため農作業はおくれがちになり、それに昨年のような雨つづきにでもなったら、と農家の人達はその不安を語っていたが、高くすんだ秋空の下に、新型稲刈機のエンジンがこころよくひびきねえさんかぶりの間から談笑が、重く穂をたれた黄金一面の田圃のあちこちできかれる。今まで手しおにかけて立派に育てた稲を一日も早く収穫したいと寸時を惜んで精を出す農家の人達とともに、天候にめぐまれた取り入れの秋となるよう祈りたいものです。



市役所分室の電話番号

建設課 { 2-3256 }
 { 2-1726 }

農林課 { 2-0473 }
 { 2-0298 }

農業委員会 2-0298

予防接種等の回覧を廃止

—接種日程は広報紙を利用してください—

市で行なう予防接種、乳児検診などの周知方法は、いままで各世帯毎に回覧しておりましたが、10月1日からこの回覧をとりやめ、広報紙で皆さんにお知らせすることになりました。

なお、市で毎月1日に発行している広報紙は、各町内の行政協力員を通じて配付していますが、皆さんの自宅に

届くには大分時間がかかっている状態ですので、予防接種を行なう際は当分の間、対象者には個人通知を差しあげることとしています。

個人通知もれもあるかと思いますが、これからは、なるべく広報紙をご利用願いたいと思います。

新しい草を求めて

山腹畜産事業に着手す



山腹畜産とは、草と結びつく畜産の意味です。

草との結びつきには、いくつかの方式があるが、夏山冬里方式（夏に牛を放牧し、冬は飼育者の手もとで飼育する方法）は、山腹畜産の主体をなしているものです。

秋田県では、県が出資した県草地開発公社を中心に、農繁期における稲作、酪農の労力競合が避けられるよう、また、農閑期の仕事が増えるので、出かせぎ防止に役立て、稲作と酪農を組み合わせた自主経営農家を育てるため、夏山冬里方式をすすめています。

この事業も3年目を迎えました。40年に男鹿市（乳牛）田沢湖町（乳牛）森吉町（肉牛）東成瀬村（肉牛）の4地区で事業が始まり、昨年いっせいに放牧されております。

昨年はさらに、山内村（乳牛）十和田町（肉牛）羽後町（肉牛）の3カ所が加わり、ことしは、八幡平村（肉牛）と本市の乳牛山腹畜産計画事業がきまり、来年度完成すると県内で9カ所の放牧場ができるわけです。

まず、来春の放牧をめざし、急ピッチに進められている本市の山腹畜産事業（新沢地区）の計画についてふれてみましょう。



200頭放牧の大牧場に

本市には、3.900ヘクタールの未利用地があり、このうち原野の状態に放置されている10%程度は、牧野改良によって利用度を高めることができるといふ観点にたつて、雪沢地区が山腹畜産事業地に指定を受けた。

場所は長木の雪沢地区で、60ヘクタールの草地造成をめざし、目下、急ピッチに工事が進められているところ

です。

3.655万6.000円を投ずるこの雪沢山腹畜産事業は、完成すると、約150頭ないし200頭の放牧場となり、毎年、5月1日から10月31日までに牧場で飼育され、冬期間は飼育者の畜舎に帰ってくるという、夏山冬里方式をとっています。

一方、乳牛の導入については、5カ年計画をうちたて、160戸の酪農家をめざしながら、農協の貸付、農業近代化資金、畜産経営拡大資金を活用し1.000頭の乳牛を導入し、現在の酪農所得である1戸平均12万円を、5年ごには40万円に増やそうという計画です。

水田作と酪農との労力競合をさけ、夏期間は山に乳牛を予託放牧し、水田作業に専念できる体制を確立するとともに、冬期間の乾草も補給し、農業経営を合理化しようとする、雪沢山腹畜産パイロット事業は、本市の農業に新しい芽を生み出すことになるものと、この完成が期待されています。

国民年金

保険料は収穫期に前納を

国民年金の保険料は

20才～34才 月額200円

35才以上は 月額250円の保険料を納付することになっています。

納付は原則として、1カ月分あるいは3カ月分に相当する保険料を、納期ごとに市役所に納付することになっていますが、まとめて納付できる「前納制度」もあります。

この制度は、月々納めることが面倒だという方や、農家のように収穫期にまとまった収入があるという方の便宜をはかって設けたものです。

前納すると、前納した期間について保険料を割りきするたてまえになっておりますので、この制度をご利用ください。なお、前納できる期間は、46年3月分までです。

国民金融公庫の

年末融資について

国民金融公庫大館支店（三の丸）では、今年度の年末融資を下記のとおり実施することになりましたので、ご希望の方は早目に公庫の窓口または、商工会議所にご相談ください。

記

1, 受付期間

42年10月1日～12月10日

年内に資金を必要とする方は、できるだけ10月はじめから、11月中旬までに申しこんでください。

12月に入ってから申し込みは、事務処理上、年内に貸出しが困難となる場合があります。

2, 貸付条件

金額 最高300万円まで

期間 運転資金 5年以内

設備資金 7年以内

○返済方法 原則として月賦払

○保証人 原則として1名

ただし、200万円を超える場合は担保が必要です。

○利率 年8分2厘

『引揚者の在外財産補償』 10月から福祉事務所で受け付け

海外から引きあげてきた人に対する在外財産補償問題は、さきの臨時国会で「引きあげ者特別交付金法」として成立し、8月1日に公布施行されました。

引揚者とは

- ①外地に終戦日まで、引きつづき1年以上生活の本拠をもっていた人で、終戦によって、生活手段の喪失などの理由によって、終戦日以後、日本に引きあげてきた人。
- ②昭和20年8月9日まで、①と同様で、ソ連参戦により引きあげた人。
- ③本邦に滞在中、終戦で生活本拠の外地へもどることができなかった人などとなっています。

交付金の額

50才以上	16万円
35才以上50才未満	10万円

25才以上35才未満	5万円
25才未満1才以上	2万円

※引きあげ者がすでに死亡している場合は、その遺族に対して年令区分に応じて7割が支給されます。また、引きあげ者が外地で引きつづき8年以上、生活の本拠を外地で有していた場合は1万円加算されます

交付の方法

10年均等償還の無利子の記名国債で支給されます。

請求の期限

42年10月10日
～45年3月31日

手続

福祉事務所にある申請書に記入して手続きをしてください。

説明会

10月11日
於体育館

くらしのヒント

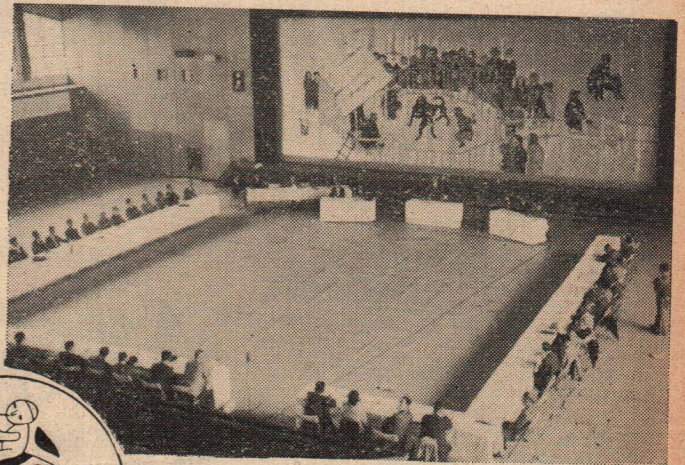
あなたの顔は……

顔の色つやは、神経の作用によっていぶん変わりますが、健康と密接な関係があります。

赤い顔の人は、高血圧、のぼせ症の人が多く、太陽光線の下で白目まで黄色い人は黄ダンにかかっているおそれがあります。

青白い人は血液不足のための貧血、白血症などの心配もあります。これは鉄分の不足からくるものですから、鉄分の多いホウレン草などを食べるとよいでしょう。

また、つやは生命力を反映しているともいえます。中年以上の人で顔につやのない人は、ガンなどにもかかりやすいので、食事に注意して偏食せず、適当な運動と、よく睡眠をとることが必要です。これが若さを保つ秘決ともいえます。



話し合いが進む

花矢町との合併

九月十三日、花矢町議会議員と大館市議会議員との間で話し合いがもたれ、両市町の直面している問題等について、意見が交換された。
この初会合をきっかけに両市町の合併が急にクローズアップされてきたわけです。
そして、九月十七日には、小畑県知事が来市、花矢、大館の首脳部とこん談、合併についての一致点をみい出すまでにいたった。
市では、県下、第二の都市をめざして、事務手続きなどの準備に拍車をかけています。



『若い老人』クラブ員

長い間、郷土の発展に尽した老人の方々に敬意を表し、その長寿を皆んなでお祝いしましょう、ということから「老人の日」が制定されていますが、市でも、この日を中心に敬老会等の行事を全域で行ない、70才以上の老人の長寿をお祝いした。

一方、老人クラブ員一行40名は、さる9月13日、石川市長から激励を受け、「老いても青年には負けず」とばかり、車で全市内を一周し、元気なところを市民にご披露した。

老人といえどかく暗い感じを連想させますが、敬老会やこの市内一周などで見る老人の姿は、青年のようなはつらつとした明るさでいっぱいであった。





思い出の了凡代心

第16回、秋田国体は秋田市を中心に昭和36年10月8日から6日間にもわたって開催された。

大館会場では、バレーボール、テニス、バスケットボールが行なわれ、約1,500余名の選手たちが、各競技に熱戦をくりひろげたことは、6年を経た現在でも記憶に新しいものがあります。

市民総参加のもとに、来市する選手を暖く迎えるとともに、競技場においても府県の別なく声援した市民の姿は国体の成功に大きなさざえとなったのです。

同年10月11日には天皇、皇后両陛下がお揃いでお成りになり、大館会場は最高潮に達し、まちは国体一色にぬりつぶされました。

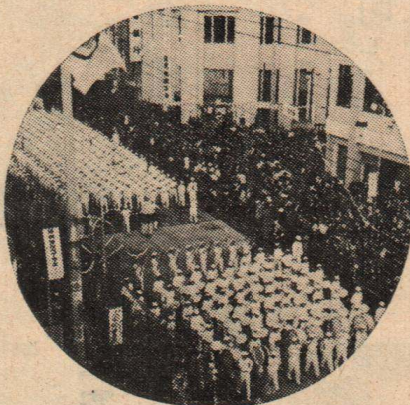
とにかく、各県の選手たちから大好評を得たあの国体の陰には、大火等で貧乏しているにもかかわらず、来市する選手たちを暖い心で歓迎しようという市民性と、スポーツに対する深い関心が、全市民にあったからだと思えます。

そして、この大会を通じ、大館市民は「やればできる」という自信を得たことは、大きな収穫であったと思う。

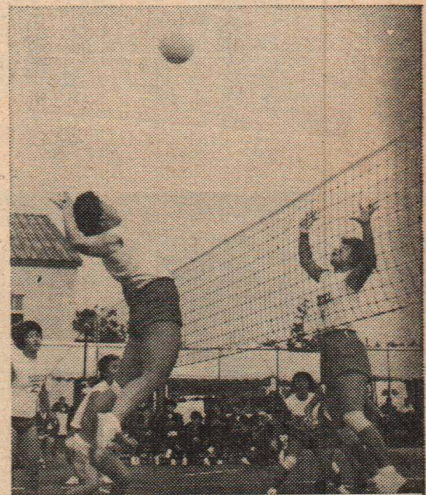
「別れの曲」で大館市をあとにした選手たちは、いまごろ、キリタンポの味や友情に結ばれた市民の顔々を追憶しながら、いまでも活躍していることでしょう。



天皇、皇后両陛下秋田犬を鑑賞



鼓笛隊の歓迎パレード



女子バレーボールの熱戦



心よく選手を迎えた婦人会の風景



10月10日には国旗をたてよう

スポーツ週間中央会場を本市で開催



テニスの開会式 (鳳鳴)

〈埼玉国体秋田県選手団の結団式〉

期 日. 10月10日 午後1時
 会 場. 鳳鳴高校グラウンド
 催しもの. 式典, 公開演技, 代表選手団による模範競技
 鼓笛隊パレード

壮年体力テストを
受けよう

どんな環境にある人でも、健康で、豊かな活動力を持っていることが必要です。このテストは壮年層の人々が日常生活の基本となる自分の体力を確かめるものです。

そして、この結果によって、自分に適した運動を規則正しく行ない、健康に自信をもって生活できるよう、行なうものですから、あなたの体力をためてみてください。

期日 10月7日(土) 午後1時
 会場 大館鳳鳴高講堂
 対象 30才~60才くらいまでの健康な男女

テスト種目

- (1)反復横とび(敏しよ性)
からだをすみやかに動かす能力をみる。
- (2)垂直とび(瞬発力)
瞬間的に強い力をだして運動する能力をみる
- (3)握力(筋力)
筋肉の力の強さをみる
- (4)ジグザクドリブル(巧緻性)
からだをたくみに働かせる能力をみる
- (5)急歩(持久性)
強い運動を長い時間続けられる能力をみる

スポーツの秋です!

皆んなでスポーツを楽しもう

オリンピック東京大会を記念して、「体育の日」が制定され、この日を中心に全国各地で各種のスポーツ行事がもたれます。

大館市では、「第16回秋田国体記念スポーツ週間の中央会場地」になり、10月10日、鳳鳴高校グラウンドで、埼玉国体に出場する秋田県選手団(400名)の結団式や市内幼稚園、小中・高校生、婦人会などによるマスゲームなどが催されます

また、この日を中心に、6万市民の総参加を期し、スポーツの秋にふさわしい多彩な行事を計画しました。

市民の皆さんは、それぞれ適したスポーツ活動を楽しむとともに、スポーツに対する理解と関心を、この機会に十分深め、家族ぐるみで参加しましょう。なお、市では、今回の中央会場地を記念し、「第1回大館市民総合体育祭」と定め、市民のスポーツ活動を盛り上げていくことにしています。

スポーツ週間行事表(第一回大館市民総合体育祭)

問合せは教育委員会へ

名	称	期 日	会 場	参 加 対 象
市民家庭バレーボール大会		10月8日	大館鳳鳴高校体育館	市内婦人
市民バレーボール大会		10月7・8日	〃	市内一般男女
市民庭球大会		10月10日	大館鳳鳴高校テニスコート	市内一般男女
第2回 大館北秋南北対抗柔道大会		10月8日	大館鳳鳴高校柔道場	一般高校・中学
第10回 県北中学高校新人剣道大会		10月1日	大館鳳鳴高校体育館	高校・中学
東西対抗野球大会		10月10日	大館市営球場	市内一般
ラグビー大会		10月8日	大館鳳鳴高校ラグビー場	一 般
卓球大会		10月10日	大館市民体育館	中学・高校・一般
市民ハイキング		10月8日	鳳 凰 山	一般市民
壮年体力診断テスト		10月7日	大館鳳鳴講堂	30才以上
ラジオ体操終了大会		10月8日	城南小学校	男女市内子供会
スキー技術スライド		10月8日	中央公民館	一般市民
老人クラブパレード		10月10日	市役所前~鳳鳴グラウンド	市内老人
スポーツ少年団大会		10月8日	鳳 凰 山	市内スポーツ少年団員
労働者体力つくり運動		10月9日	大館市民体育館	市内事業所労働者
中学新人体操大会		10月10日	大館鳳鳴体育館	中学生

第十六回秋田国体記念

小作料の最高基準が改正されました

昭和30年に制定された「小作料の最高基準」は、さる8月25日、農地法施行規則の一部改正に伴い、別表のとおり改正され、9月1日から施行されています。

これは、最高基準額ですので、この改正で自動的に契約当事者に適用されるものではなく、小作地毎に定められている農地の等級に基づいて、この額を超えない範囲内で両当事者の間で改めて取りきめをする必要があります。

なお、従前の小作料の額によるものと解されていますから、ご注意ください。

くわしいことは、農業委員会事務局におたずねください。

(電話 ②0298)

小作料最高額

10アール当り

等級	田	畑
1	5.688	2.170
2	5.444	2.073
3	5.204	1.973
4	4.960	1.875
5	4.720	1.778
6	4.476	1.680
7	4.236	1.580
8	3.992	1.483
9	3.752	1.385
10	3.508	1.285
11	3.268	1.188
12	3.024	1.090
13	2.784	990
14	2.540	893
15	2.300	795

参議院議員補欠選挙

市の投票率 52.91%

本市出身の参議院議員松野孝一氏の死去に伴う補欠選挙は、さる9月15日(老人の日)に全県一せいに開催されました。

このたびの選挙は、天候不順と農繁期にちか合ったせいもあって、全般的に投票率が低く、秋田県全体で58.94%、本市では52.91%という低率を示しました。

選挙の結果はつぎのとおりでした。

(カッコ内は大館市分)

当 沢田政治	190.574票 (10.865)
次 谷藤征得	188.824票 (5.845)
佐藤広一	46.042票 (1.704)
小川俊三	33.178票 (1.071)

側溝をきれいに

市では、年次計画をたて、側溝の新設や改良工事を重点的に進めています。最近、雨がふると水が道路にあふれ、交通の妨げになっている所をよく見かけます。

この原因としては
 ※側溝に薪をつんだり
 ※材料置場にしたり
 ※散水のために流れを取めたままにしていることに原因があるものと、市の建設課では、いっています。

市民の要望でつくった側溝も、このような状態では、不衛生であることはもちろんのこと、側溝の欠かいの原因ともなりますので、側溝の水をいつでも流れやすい状態にしておくため、家の前の道路の除草や側溝の掃除もしていただき、明るい街づくりにご協力ください。

市役所への 苦情、要望は 市民相談室へ

お気軽に
おいでください

玄関から入って、
すぐ左側の部屋です



青少年ホームを

↓
利用しましょう

当市の働く青少年のためにつくられた勤労青少年ホームは、この9月1日で満1周年を迎えました。

開館以来、すでに810人の働く若い人たちが利用証の交付を受け、施設を楽しく利用しています。

市内には、まだこのホームの内容を知らないでいる方もたくさんおられますので、ホームの利用方法についてご案内いたします。

資格	ホームを使用できる人は、市内に勤務先、または住所を有する満25才未満の青少年であれば、どなたでも無料で利用できます。
開館時間	平日 13時~21時 日曜日 9時~17時
休館日	毎週水曜日・国民の祝日 市制記念日(4月1日) 年末年始(12月29日~1月3日)
主な施設	スポーツ室、料理講習室 集会室、図書室、休養室 娯楽室、相談室
場所	中央公民館のとなり。
電話	②-0872

こんなことができます

◆個人仲間で.....

卓球、バトミントン、フォークダンス、読書、レコード鑑賞、碁、将棋

◆グループに入って

スポーツ、フォークダンス、読書会
野外活動、器楽、絵画、レクリエーションなどの親ばくのためのグループ活動。

◆行事、講習

ハイキング、バスツアー、サイクリング、クリスマスパーティー、卓球大会
映画会、書道、お茶、お花、料理などの教養講習、話し方研究会、美術写真展など。

緑 一色のまちにするため 木を植えよう

緑深く、清潔なまちにしたいものです。1年中緑を失なわない、松や杉などを植えてみてはどうでしょう。

7月19日、造林用苗木の価格が県から発表になりましたので、この価格と、苗木を購入する場合の手続き等をお知らせいたします。

ご存知のとおり、本市は杉苗木の特

産地で、全県の生産量の3分の1以上を生産し、県内外に輸出しています。

品質もすぐれており、全国品評会で上位入賞し、日本一の折紙をつけられておりますので、杉苗木を購入の際は、大館産のものをお求めくださるよう、おすすめします。

造林用苗木協定価格表

樹種	苗令	規 格			苗木業者 価 格	森林組合 手 数 料	1 梱 包 の 本 数
		名 称	長 さ	根元直径			
す	3 年 生	超特大	55cm上	11.0%上	自由価格	0.6円	150~200本
		特大	45 "	9.0 "	12.5円	〃	200
		大	35 "	8.0 "	11.7	〃	250
		中	30 "	7.0 "	10.0	〃	300
		小	25 "	6.0 "	7.0	〃	400
ぎ	2 年 生	大	35cm上	6.0%上	8.8円	0.6円	250
		中	30 "	5.5 "	8.5	〃	300
あか まつ	2 年 生	大	18cm上	5.0%上	4.8円	0.4円	500
		小	15 "	4.5 "	3.8	〃	1.000
から まつ	2 年 生	大	45cm上	8.0%上	4.8円	0.4円	500
		小	35 上	7.0 "	3.8	〃	500

その14、農業委員会

事務局長 牧野 多門
次長 富樫 崇
庶務係長 伊藤健次郎
農業振興係長 富樫 崇
農地調整係長 渡辺 利雄

本市における農地の転用は著しいものがあります。

今年に入ってからすでに畑が90町歩、田が74町歩も宅地化されている。

この農地の転用は、都市化が進むにつれ、年々増加の一途をたどるものと予想されますが、まじめに、農産物の増産に努力している農家の皆さんからみると、なんとなく割り切れない気持ちにならなるとおもいます。

農業委員会では、このような農地転用や所有権の移転などの事務のほか、営農資金の貸し付けをはじめ、農地取得資金、自作農維持金等の貸し付けなども行なっております。

農家の生産力を高めるため、農業経営の合理化を指導し、農民の地位向上に主力を注いでいるのが農業委員会の仕事の柱でもある。

それでは、農業委員会事務局設置規程により仕事の内容をお知らせします。

庶務係の仕事

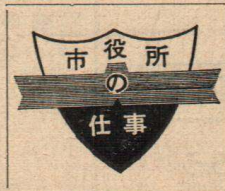
- ※委員会の総会に関すること。
- ※規則、規程の制定、改廃に関すること。
- ※委員会予算および経理に関すること。
- ※事務局の庶務に関すること。

農地調整係の仕事

- ※農地部会に関すること。
- ※自作農維持創設に関すること。
- ※農地等の測量確定に関すること。
- ※農地等に関する啓蒙宣伝の仕事。

農業振興係の仕事

- ※農業振興部会に関すること。
- ※農業および農家に関する振興計画の樹立および実施に関すること。
- ※農業生産および経営改善に関すること。
- ※部落農業団体の育成強化に関すること。
- ※自作農維持創設資金の貸付と指導に関すること。
- ※自作農協会の育成指導に関すること。



森林組合より苗木を買う場合

森林組合の申込用紙に記入のうえ、苗木代金とともに組合に申し込んでください。

この場合、苗木業者から購入する価格のほかにつぎのような組合の手数料が必要です。

苗木1本につき
杉 — 60銭
赤松 — 40銭
落葉松

苗木業者から苗木を購入する場合

畑まで行き、苗木を直接見て優良規格品の苗木を予約することができます。

予約を確実にするため、代金の全部または一部を事前に支払っておくこともできます。



造林の補助金について

造林補助金は、0.1ha(約1反歩)以上造林するとでするので、森林組合に造林地の地番を調べて申請してください。

ただし、杉、赤松、落葉松の伐採跡地へ1ha(約1町歩)以上造林した場合は対象になりません。

苗木の苦情について

苗木を受取るとき

- ◇本数は正確か
 - ◇注文した規格のものか
 - ◇苗の発育状況はよいか
- などの点に注意してください。

不良品がある場合は遠慮なく苦情を申し入れるべきです。そして、定められた規格外の苗木を更に高い価格で買う必要がありません。

なお、苗木を受取るとき、1梱包に1枚、荷札の形をした「保証票」がついていますので、苗木の苦情や紛争がおきた場合証拠になりますので、この保証票は必ず保管してください。

タバコは

市内で買いましょう

ジフテリアの予防接種があります

- ◆ 対象者
 - ※ 昭和36年4月2日 ~ 昭和37年4月1日までの出生者 (来春、小学校へ入学する児童)
 - ※ 来春、小学校卒業者 (各学校で実施する)
 - ◆ 料 金 1人 10円
- 母子手帖、個人通知書をご持参ください。

日 程 表

実施場所	接種月日	時 間	実施地区
上川沿公民館	10月16日 (月)	1.30 ~ 2.00	根下戸を除く上川沿地区
二井田公民館		2.20 ~ 2.50	二井田地区
下川沿公民館	10月17日 (火)	1.30 ~ 2.00	片山を除く 下川沿地区
真中公民館		2.20 ~ 2.50	真中地区
市民体育館	10月18日 (水)	1.30 ~ 3.00	根下戸,片山,沼館,松木,獅子ヶ森,上袋,板子石を含む市内全域
釈迦内公民館	10月19日 (木)	1.30 ~ 2.00	沼館,松木,獅子ヶ森,上袋,板子石を除く釈迦内地区
長木公民館		2.20 ~ 2.50	長木地区
十二所出張所	10月20日 (金)	1.30 ~ 2.30	十二所地区

「選挙人名簿」を見ましょう

9月登録予定者の選挙人名簿の縦覧を、つぎのとおり行なっています。

記

◆縦覧場所

選挙管理委員会事務局
(水道課の二階—別棟)

◆縦覧期間

42年10月1日から(10日間)
42年10月10日まで

◆縦覧時間

午前8時30分~午後5時
(休日、祭日に関係なく縦覧できます)

「住みよい郷土」をつくる郵便貯金

郵便局では、大蔵省、自治省等の協力で10月中を「住みよい郷土をつくる郵便貯金奨励運動」と定め、市民の皆さんの協力を得ることにしています。郵便貯金は、重要な政府資金として大蔵省の資金運用部を通じ、国の経済発展に大きく寄与しております。

本市においても、市民体育館、学校建築、し尿処理場などの建設に5億円あまりの融資額があり、立派なまちづくりに活用されています。

郵便貯金増強運動にご協力くださるようお願いいたします。

(大館郵便局)

全国物価統計調査に協力

国民生活に主要な商品の小売価格と販売数量を調査し、消費者物価の資料をとりまとめるため、はじめての物価の統計調査が行なわれます。

調査の対象地域等はつぎのとおりですが、この調査は、今後の消費者生活をよりよくするための重要な資料となるものですので、商店の皆さんのご協力をお願いします。

◆調査期間

- ※ 価格変動の大きい生鮮食料品
42年10月31日から3日間
42年11月7日から3日間
(計6日間)

※その他の品目

42年11月7, 8, 9日のうち、いずれか1日

◆調査の対象地域

- ※ 下川沿全域と釈迦内の一部
- ※ 御成町の一部
- ※ 栄町, 田町, 独鈷町, 川原町の各一部
- ※ 弁天町, 大町, 新富町, 馬喰町, 中町, 新町の各一部

今月の納税

市 県 民 税 第 3 期 分

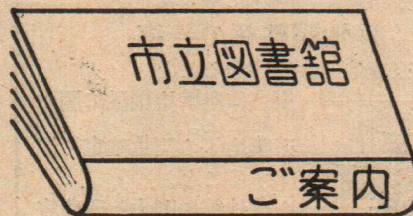
国民年金 7, 8, 9 月 分

10月31日までです

〔市税は市の出張所へ〕

9月号でもお知らせしましたが、大館農業協同組合では、市税を取り扱っておりませんので、出張所地域の方々は、市役所の出張所へ納めてください。

<新着図書のご案内>



読書グループをつくろう

読書の秋です

5人以上のグループをつくって、責任者をきめ、図書館に申し込むとグループで読みたい本が1ヶ月間、無料で借りられます。(1人あて3冊)

あなたの町内や職場に読書グループをつくって、大いに図書館をご利用ください。

なお、個人でもお貸しておりますので、くわしくは図書館にご相談ください。(電話2-2525)

書 名	編 著 者
親子読書入門	松尾弥太郎
靈魂の世界	板谷 樹他
みちのく一風土と心一	高橋 富雄
3時間で解る簿記	後 藤 弘
忘れられた非行少年	岸 野 淳子
子どもの性の質問にどう答えるか	羽 仁 説子
くすりとからだ	佐久間 昭
くらしの栄養ドクター	小池 五郎他
特許の知識	竹 田 和彦
恐るべき加工食品	郡 司 篤孝
生活設計のすすめ	坂 本 藤 良編
山 採 全 科	清 水 大 典
なつかしい歌の物語	猪 間 驥 一
落語の世界	柳 谷 つばめ
最も新しいお掃除	西 川 勢 津 子
贗 の 偶 像	中 村 光 夫
おとうさん	滋 賀 県 遺 族 会 青年部編

ドブクロは
明るい
家庭をみだす酒

(大館税務署)