

## リンゴのもぎとり

味覚の秋にふさわしく、ことしのくだものも豊作である。

中山産の梨はあまりにも有名だがあんがい知られていないのが真中（出川）のリンゴ園である。

60ヘクタール（6町歩）のリンゴ園に入ると、ゴールデン・デリシャシ・紅玉・インド・スターキング・国光・王鈴などがあざやかに色づき、その風景は壮観そのものであった。

ここのリンゴ園で生産されるリンゴは1万箱をこえるといわれていたが、このほとんどは、大阪、名古屋、秋田市などの市場に出荷され、外貨の獲得に一役をかっていそうだ。

今年の豊作に加えて、味も好評を得ているので、もぎとりの手なみもはずみ、園内はあまい薫りと明るい笑顔につつまれていた。

（写真）

真中リンゴ園で——



### ◎ 交通安全 ◎

## 「安全坊や」が見ている

### わが家で誓いましょう！



- わたくしたちは、信号を守り、道路の右側を通ります。
- 道路を横断するときは、手をあげて、車が止ってから横断します。
- 自転車に乗るときは、道路の左側を一列に通る、2人乗りはしません。
- 車の通る道では遊びません。小さい子どもがいたら注意します。

郷土の福祉と繁栄をめざし

# 具体的な検討に入った合併促進協議会



さる10月2日、花矢町議会が合併協議会委員を決定  
 そしてその翌日には、本市の議会においても35名の委員  
 が決定され、ここに石川市長を会長とした総数68名の  
 「大館市・花矢町合併協議会」が正式に発足しました  
 第1回目の協議会は、10月12日に市役所の会議室  
 で開かれましたが、この日は内容に入らず事務報告や今  
 後の進め方をきめただけで閉会しております。  
 そして第2回目は、18日に開かれ、20項目にわた  
 って協議がなされ、協議の内容もいよいよ核心に入っ  
 てきました。

## 合併協議会委員の顔ぶれ

会長 大館市長 石川芳男

### 花矢町

議長 安部卯一郎  
 副議長 岩沢 運蔵  
 議会選出 山内 福蔵  
 鳥淵 哲治  
 畠沢清五郎  
 佐々木悦二  
 松崎 重蔵  
 福士 久造  
 山谷 正子  
 成田 幸一  
 長尾 智  
 桜田 忠  
 阿部 宇助  
 成田 嘉助  
 山方 長治  
 成田 耕三  
 高橋 幸雄  
 成田原一郎  
 佐々木久男  
 浅利 頼作  
 湊 寅之助  
 成田 利一  
 小坂 秋蔵  
 大森辰五郎  
 高橋 キヌ  
 畠沢 恭一  
 山本常三郎  
 岩谷 房吉  
 山本 常松

### 大館市

太田部武蔵  
 築館米三郎  
 佐々木正治  
 石田徳太郎  
 野口 弘  
 石戸谷錦吉  
 畠山 俊夫  
 菅原小太郎  
 田中 国司  
 奈良 友二  
 佐藤 省一  
 石田 良助  
 桜庭 末吉  
 畠山 勝蔵  
 斎藤 芳二  
 安達 友一  
 谷地田一雄  
 日景 颯三  
 石垣 忠一  
 斎藤 卯一  
 畠山 耕英  
 柳館 邦男  
 成田 松蔵  
 佐藤民二郎  
 菅原 勇治  
 中田 直敏  
 田中 昌  
 藤島米太郎

### 学識経験

花矢町長

市助役  
<職員>

総務課長

財政課長

教育長

管財課長

建設課長

経済課長

農林課長

丸屋 惲

木村 和一

鳥淵与四左エ門

釜谷 繁

若松 清一

渡辺 正明

田村 靖紀

牧野 多門

## 解説

私たちの生活を豊かにするには、所得を増大し、福祉の向上をはからなければなりません。

そのためには、広域的な地域開発を進め、農業、鉱工業、商業などを近代化し、これらの産業を発展させる必要があります。

新しい都市づくりの出発は、こうした諸産業の発展を長期的な展望にたって進めなければなりません。小規模な地方の市町村では、その行財政力からみて、とうてい住民の要求を満たすだけの長期計画を樹立できないのが現状であります。

このような現状から、経済圏を同じくする地域または地域総合開発地区を一つとする市町村を一つの自治体に統合し、躍進力のある都市を形成する必要性がでてきたのであります。昭和40年3月29日、この合併を円滑にするため「市町村の合併の特例に関する法律」が制定されたわけです。

幸いにして、花矢町と本市は従来から地理的にも経済的にも同じ生活圏にあることから、この特例法を加味した合併問題が急速に盛りあがってきたわけですが、このことは両市町が直面した時代のすう勢であるともいえるのではないのでしょうか。

市町合併は、あくまでも住民福祉のための合併でなければならないわけですが、そのためには、統一された行財政能力を利用し両市町民の福祉向上をはかるうとするのが今回の合併問題の主眼であります。

躍進力のある大館市、魅力ある大館市を建設するためにも、合併問題に関心と理解をいただきたいと思っております。

## 2回目の会議で

### きまった主な事項

合併の形式——「花矢町が大館市へ編入」とすること。

議会議員——花矢町議員は、大館市の議員にすること。

農業委員——花矢町の農業委員は、大館市の農業委員にすること。

特別職の職員——花矢町教育委員、選挙管理委員、選任による農業委員、固定資産評価審査委員を廃止すること。学識経験者の監査委員を1名増員し3名にすること。

一般職員——花矢町全職員を大館市の職員とすること。

合併後の市の位置、機構——現在の花矢町役場を支所に、矢立支所を出張所にすること。

消防団および消防施設——花矢地区に必要な数の地区隊を設置すること。

小学校、中学校の学区——花矢町の学区をそのまま大館市の学区にすること。

教育施設——施設管理は現行のままにすること。

厚生施設——施設管理は現行のままにすること。



# 火災 シーズンが やってきました

「火の用心」……

……「火の用心」

ストーブや煙突の不備による火災も少なくありません。

先ほど、市の消防署が行なった火災予防査察の結果によりますと、ストーブ、煙突のとり付け方が不完全な家庭が非常に多かったそうです。

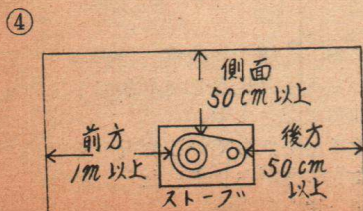
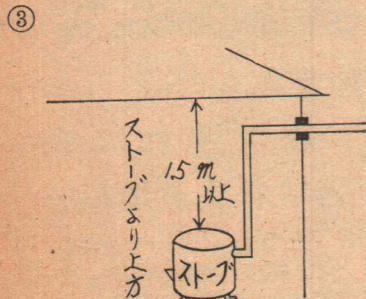
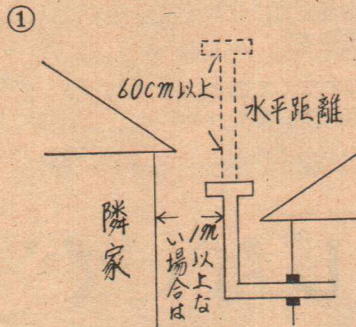
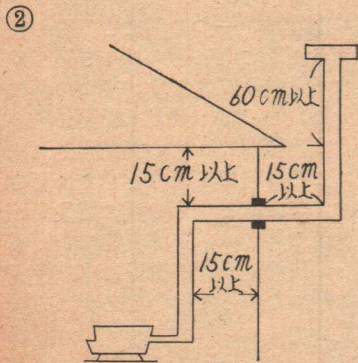
とり付けの不完全な家庭には、十分注意するよう指導はしておりますが、このような家庭では、ちょっとしたスキでストーブの過熱から火災を起さぬと

も限りません。火災の火元と同居しておるようで、まったく恐ろしいことです。

ストーブによる火災を防ぐため、ストーブ、煙突の安全な位置を図解してみました。

最少限度、この距離を守り、このシーズンは一件の火災も起さぬようにしようではありませんか。

## < 保 安 距 離 >



## 国民健康保険

### 43年1月1日から 全員7割給付 になります

現在、市の国民健康保険に加入している世帯のうち、世帯主には7割、その他の人については5割の給付を行なっていますが、この1月1日からは加入者全員に待望の「7割給付」を実施することになりました。

くわしいことについては、次号でお伝えすることにしますが、この保険給付率の引き上げによって現在使用している保険証の注意事項などの一部が訂正されることとなります。(下記様式)

この訂正通知表は、12月一せいに加入者の皆さんに配付しますので、その時は皆さんの手でこの表を保険証にはっていただくこととなります。

訂正表がお宅に配られるまでは大分日にちもありますが、あらかじめこのことを記憶にとどめておいてください

被保険者ならびに療養取扱機関への注意  
本市国民健康保険の一部負担金の割合は、昭和四十三年一月一日から世帯主、世帯員とも「三割」になりました。  
本被保険者証に「五割」とあるのをそれぞれ「三割」と読み替えてください。  
昭和四十三年一月  
大館市長 印

## 市民になつて 市館大



南ガ丘団地 主婦 鈴木ミネさん

主人は教員でしたので、殆んど田舎で生活を続けてまいりましたが、ときどき、大館や秋田に出た時など、都市には物資が豊富で、しかもねだんが安く買いいのを見て、都市に住んでいる人をうらやましく思っていました。今年の1月念願がかなって南ガ丘に住むことになり、ますますこの感を深くしていますが、実際はこのように恵

まれた社会経済の恩恵を十分に浴させていただけいでいます。

これは、私の住んでいる南ガ丘は町まで歩いて30分以上かかりますし、バスを利用するとしても停留所まで10分以上歩き、運の悪い時は道ばたで次のバスを10分から15分待たなければなりませんので、どうしても買出しに出しづるのでございます。市にはりっぱな都市計画があると聞いていますが、一日も早く環状線が実現するよう促進方をお願いします。これは主婦だけでなくこどもたちの念願でもあります。(通学のため)

次にこどもたちは、今次の住宅予定地でラジオ体操をやったり遊んだりしていますが、将来住宅が300ないし400戸になった時、こどもたちはどこで余暇を過ごすことになるだろう、と今から親の悩みになっています。どうか、こどもの広場を考慮して下さいをお願いします。

## 健康保険法が改正……〈市立病院〉

# 初診料が100円から200円に

新聞やテレビなどで、すでにおわかりのこととは思いますが、「健康保険法等の臨時特例に関する法律」が公布され、9月1日からは、初診料と入院料、そして10月1日からは、薬代の一部負担制度が設けられ同日から適用されています。

これらの改正は、ぼう大な赤字をかかえている社会

保険制度の再建と発展のために行なったもので、財政再建の差しあたった対策として、昭和44年8月31日までに、市立総合病院はもとより、市内の各病院診療所など全国的に適用されています。

以下は、この改正の内容ですが、市民の皆さんのご協力をお願いいたします。

### 1, 初診料（一部負担金）が200円になったこと

※いままでは100円であったが、この100円というのは昭和32年にきめられたもので、それ以来10年間はそのままでした。その間、外来の医療費は約3倍に増え、各健康保険組合などの財政が圧迫されてきたため、2倍の200円に引き上げられたわけです

### 2, 入院のときの一部負担が1日60円になったこと

※いままでは、1日30円で最初の1カ月間を限度として支払うことになっていた（最高は31日分930円）がこの10年間に入院医療費が約2.5倍に増えているため、財政の立て直

しのために60円に引き上げされたわけです。

### 3, 薬代が1日1剤15円以上かかったときは、15円の負担となったこと

☑一部負担が適用される者  
健康保険、船員保険、各種共済組合（自衛官を含む）の被保険者または組合員

☑適用を受けない者  
①国民健康保険、日雇健康保険の被保険者  
②資格喪失ごの継続療養受給者  
③入院患者

☑支払わなくてもよい者  
①健康保険、船員保険

42年10月1日現在の標準報酬等級（月額）が15等級（24,000円）以下である者。ただし、24,000円を超える場合であっても本人が被扶養者を有して、24,000円に被扶養者1人につき6,000円を加算して得た額が、その者の標準報酬月額以上である場合を含む。

#### (イ)各種共済組合

42年9月1日現在の給料が21,000円に満たない者。

12人以下の被扶養者を有するときは、その数に応じた額に満たない者

※この制度は、一つの薬の1日分の値段が15円をこえるものは15円だけ負担するという制度です。一つの薬の1日分というのは、例えば粉薬の場合1日分3回服用で3包の薬が渡されますが、この3包で1日分として計算されます。また、1日分の薬の値段が15円以下の場合には、一部負担はいりませんし、注射、診療、治療だけで投薬が行なわれなかった場合も必要はありません。

# 豊作をむだにしないで

秋田県のことしの稲作は60万トンを超える豊作が予想され、米価の値上りもあって、農家の所得増加は132億円に達するものと推定されます。

そこで、秋田県ではこの豊作を契機にして農家経済の計画化をはかり、農

家の営農および生活の合理化を促進しあわせて農家資金の造成を強化するため、12月31日まで「豊作をむだにしない運動」を展開することになりました。

この運動の内容はつぎのとおりです

#### ◆貯蓄の奨励

農家の営農および生活の計画化を推進するため、目的貯金の奨励につとめとくに月給貯金に重点をおく。

#### ◆負債の解消

とくに短期負債の完全返済をはかるよう指導する。

#### ◆生活投資の合理化

営農の長期化をはかり、効率的な生産を行なうため、施設、農機具等の導入にあたっては、共同化をはかるなど投資の合理化を促進する。

#### ◆消費の合理化

不要不急な消費を抑制するとともに



とくに耐久消費機購入の計画化、家屋建築の合理化等について指導する。

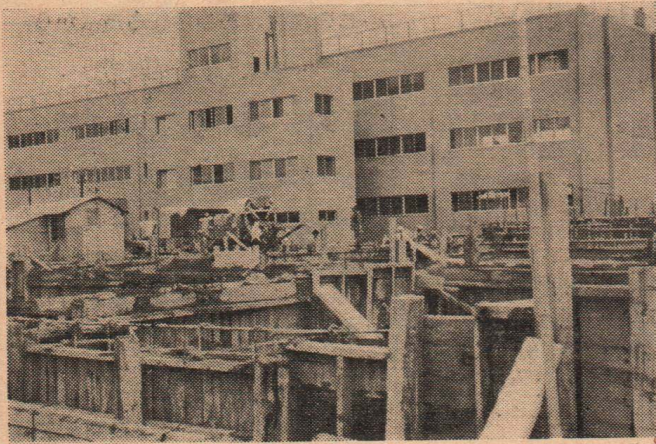
## 国民年金

### 障害年金の請求洩れの方はおりませんか

国民年金では、手足や目、耳の不自由な人と、結核、精神病など、すべての障害者に年金を支給しております。障害の程度は重い状態であって、人の世話を受けなければ日常生活の用をすることができない人が対象になります。

なお、結核や内臓病、精神病は、発病して3年を経過してもなおらない場合は請求できます。

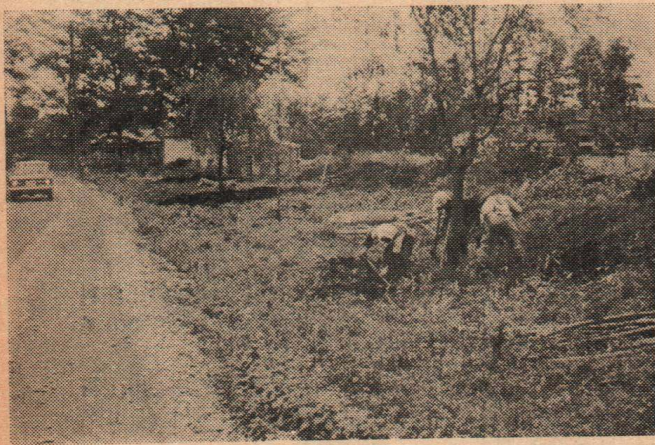
皆さんが住んでいるお近くで、このような方がおりましたら、年金係にお知らせください。



1. 南中学校体育館



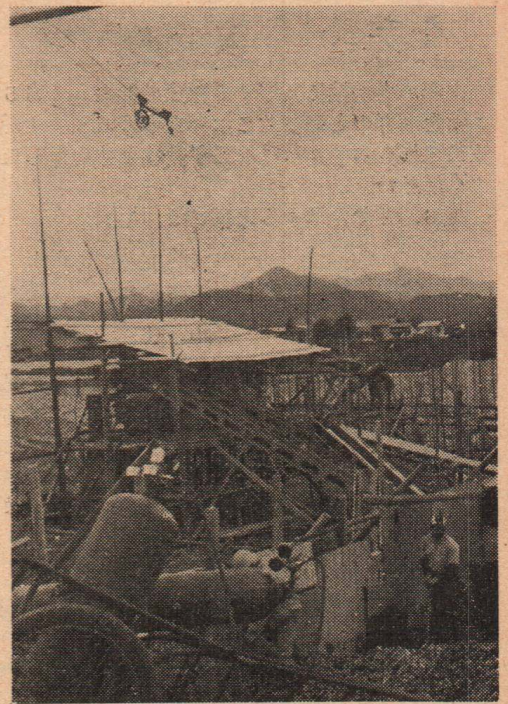
2. 宅地造成(餅田)工事



3. 鳳鳴高校迂回市道工事



4. 狐台線市道新設工事

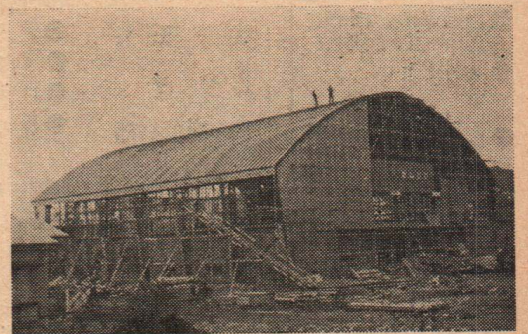


5. 西大橋脚工事

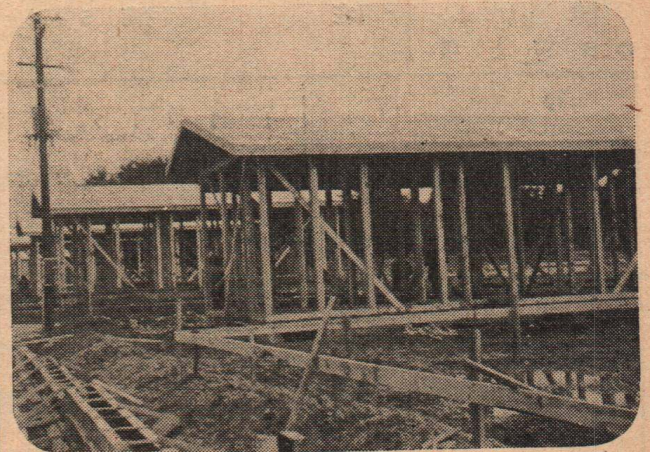


〈冬期をひかえ〉

# 急ピッチに 進む諸工事



7. 南高校体育館工事



6. 南方丘団地の住宅建設(狐台)

## 小学校1年生(来春入学者)の健康診断を実施

来春、小学校に入学する児童の健康診断をつぎのとおりおこないますので該当されるお子さんには必ず受けさせてください。

なお、来春入学する児童には、11

月5日頃までに入学通知書をくばりますが、もし、もれている家庭がございましたら教育委員会の学事係に申してください。

### ◎学校別日程表◎

学校名	月日	時間
桂城小	11月30日	1時～3時
城南小	11月15日	1時30分～3時
城西小	11月16日	1時30分～3時30分
有浦小	11月22日	〃
釈迦内小	12月5日	1時～3時

長木小	11月29日	1時30分～2時30分
雪沢小	11月17日	〃
川口小	12月5日	1時30分～3時
上川沿小	11月30日	1時～3時
二井田小	12月13日	〃
杉沢小	11月29日	1時30分～2時30分
真中小	11月16日	1時～2時
成章小	11月15日	1時～3時

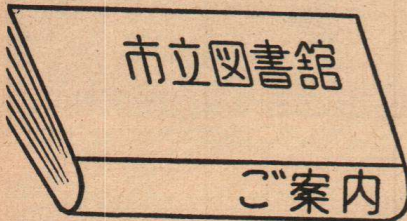
この道も、あの学校も市税から

### <11月の納税>

国民健康保険税 第3期分  
納税貯蓄組合誓約一括納付者は11月20日までです

最終日の11月20日(月)は、各出張所の混雑が予想されますので、できるだけその前に納めるようにしてください。

なお11月9日は日曜日ですが、各出張所では休まずに市税を取り扱います。



(新着図書のご案内)

書名	編著者
●これが日本一	紀田順一郎他
●性格はいかにつくれるか	諒摩武俊
●あなたの適正と適職	吉田裕他編
●お母さん、ぼくこうして欲しいの	宮下正美
●ほめてよいこと、わるいこと	鈴木道太
●これからの商店経営	日本商工会議所

### 1967 読書週間

あかるい家庭

たのしい読書

—10月27日～11月9日—

《貸出文庫新着図書》  
(グループへ貸出するもの)

書名	編著者
●化石	井上靖
●華岡青洲の妻	有吉佐和子
●まだ若い	源氏鶏太
●台風とどくろ	石坂洋次郎
●愛さずにはいられない	生島治郎
●南太平洋ひるね旅	北杜夫
●コラサー号の冒険	鹿島郁夫
●若い人のための 交際読本	堀秀彦

### ◎市役所分室の電話番号◎

建設課 { 2-3256 }  
          { 2-1726 }

農林課 { 2-0473 }  
          { 2-0298 }

農業委員会 2-0298

### 点字通信指導 受講生を募集

国立函館視力障害センターから、つぎのとおり募集依頼がありましたので応募の希望者は市の福祉事務所にお問い合わせください。

記

#### 1. 募集人員

あんま、マッサージ、指圧科  
第1学年 60名

あんま、マッサージ、指圧科  
第3学年 30名

#### 2. 受付期限

いずれも、毎年1月31日まで

## インフルエンザの予防接種を受けよう

○対象 生後3カ年以上の者  
(小中学生は学校で行なう。)

(イ)生後3カ月～1才未満—50円  
(ロ)満1才～6才未満—50円  
(ハ)満6才～15才未満—70円  
(ニ)満15才以上 —100円

○料金(年令11月1日現在)

○日程と場所

場 所	月 日		時 間	実 施 地 区
	1 回 目	2 回 目		
市民体育館	11月7日	11月14日	1.30～3.00 3.30～4.30	御成町を除く旧市内全域 御成町全地区
釈迦内公民館	11月6日	11月13日	1.30～2.30	釈迦内地区
長木公民館			2.50～3.30	長木地区
下川沿公民館	11月8日	11月15日	1.30～2.00	下川沿地区
真中公民館			2.30～3.00	真中地区
上川沿公民館	11月9日	11月16日	1.30～1.50	上川沿地区
二井田公民館			2.20～2.50	二井田地区
十二所出張所	11月10日	11月17日	2.00～3.00	十二所地区