

<住民登録>

6月1日現在

人口 78.269

男 37.611  
女 40.658

世帯数 18.709

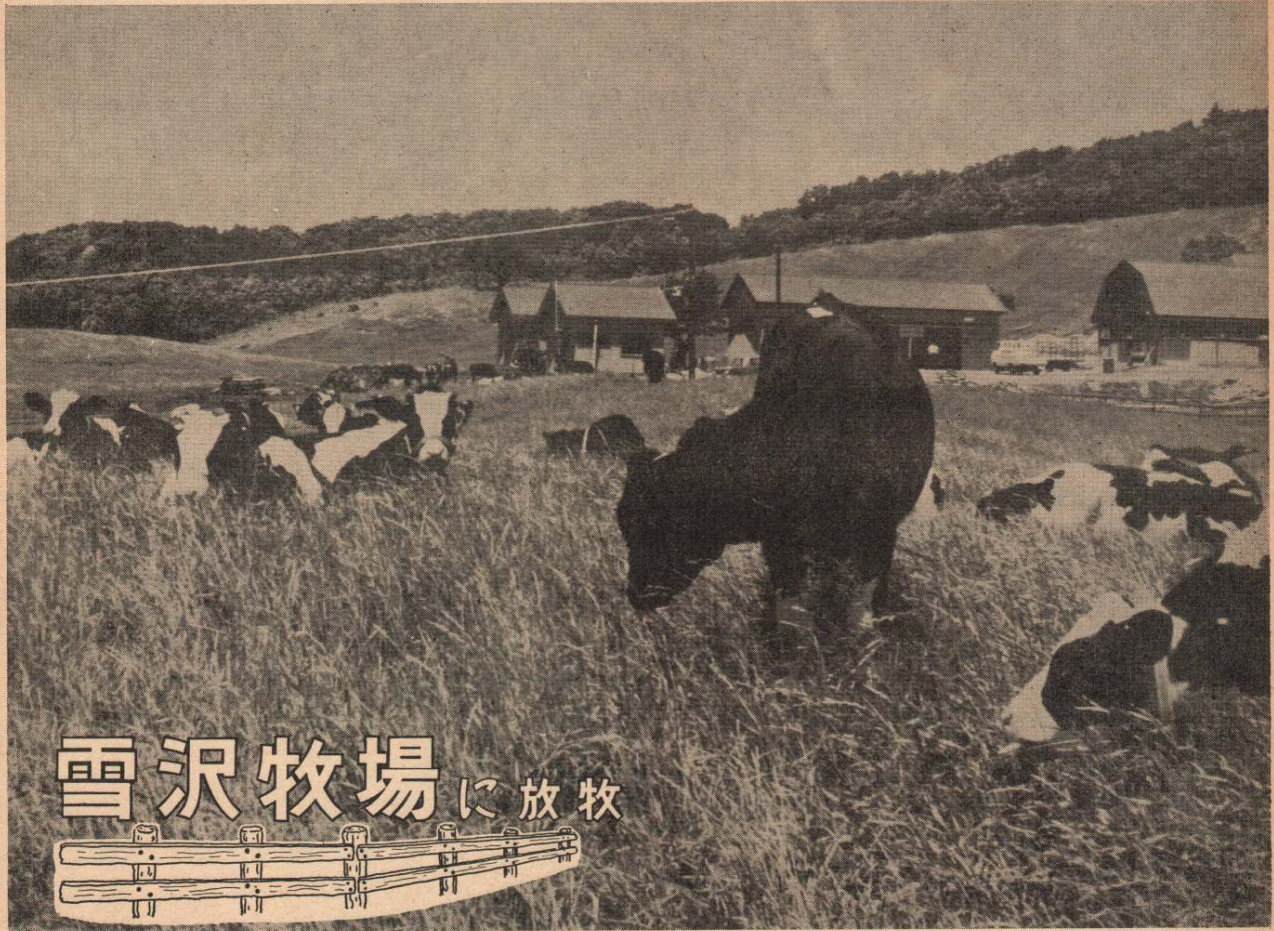
広報

# おおだて

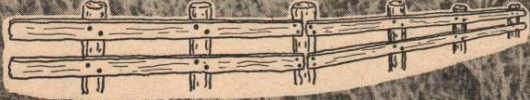
No. 132

編集と発行—大館市役所  
発行年月日—昭和43年7月1日  
発行日—毎月1日  
定価1部4円

昭和43年3月1日第3種郵便物認可



## 雪沢牧場に放牧



長木川溪流と雪沢温泉を有し、市内の景勝地として名高い新沢地区に雄大な牧場が完成し、この地区にまたひとつの観光地が生れた。海拔380メートルの山の中腹に完成したこの牧場は、面積60ヘクタール（約60町歩）水田作と酪農の労力競合をさけるため、総工費約5千万円を投じて完成させたもの……現在は71頭の放牧にすぎないが広大な大草原にあそぶ牛の群をみると、異郷を思わせるに十分なものがある。

### 胃の検診

希望者は早やめに申し込みを

胃検診のため、検診車が各地区を巡回します。日程は8月の広報紙でお知らせしますが、希望者は申し込んでください。

申込方法—往復ハガキに住所、氏名、生年月日を書いて、中城20番地、大館市役所厚生課あてに申し込んでください。

申込しめ切日 7月25日

※旧市内は300人まで、その他の地区では100人でしめらせていただきますので、ご了承ください  
料 金 1人450円（ただし、50才以上の方には200円、国保に加入している50才以上の方には300円市で補助します。（先着300人まで）

—見直そう参院選の意義と価値—

# 投票日

は

## 7月7日

1人残らず投票しましょう

—交通災害共済だより—

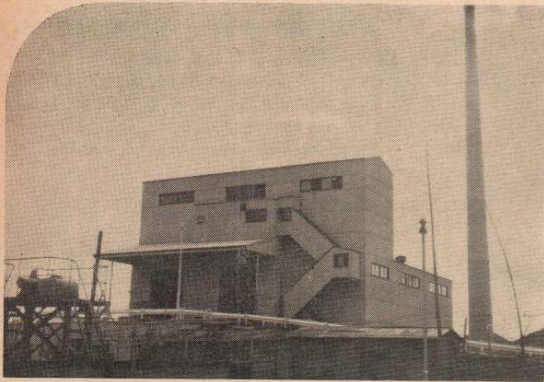
### 渡部淳子ちゃんに見舞金

さる5月24日、馬喰町の渡部重典さんの二女、淳子ちゃん（4才）が交通事故にあい、全治2週間のケガをするという事故がありました。

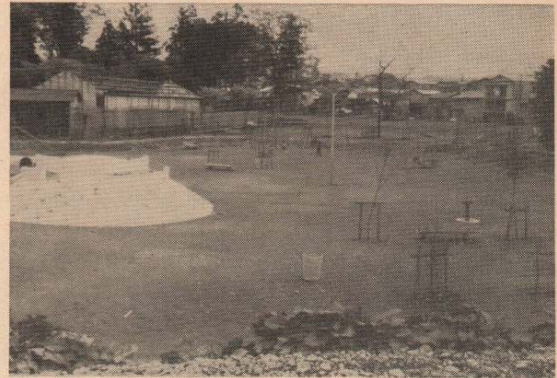
市では、さっそく、見舞金の5等級を適用させ、淳子ちゃんに5,000円の見舞金を送りました。

6月末までの加入者数—4,265人

交通事故が相変わらずふえています。ご家族そろって加入いたしましょう。

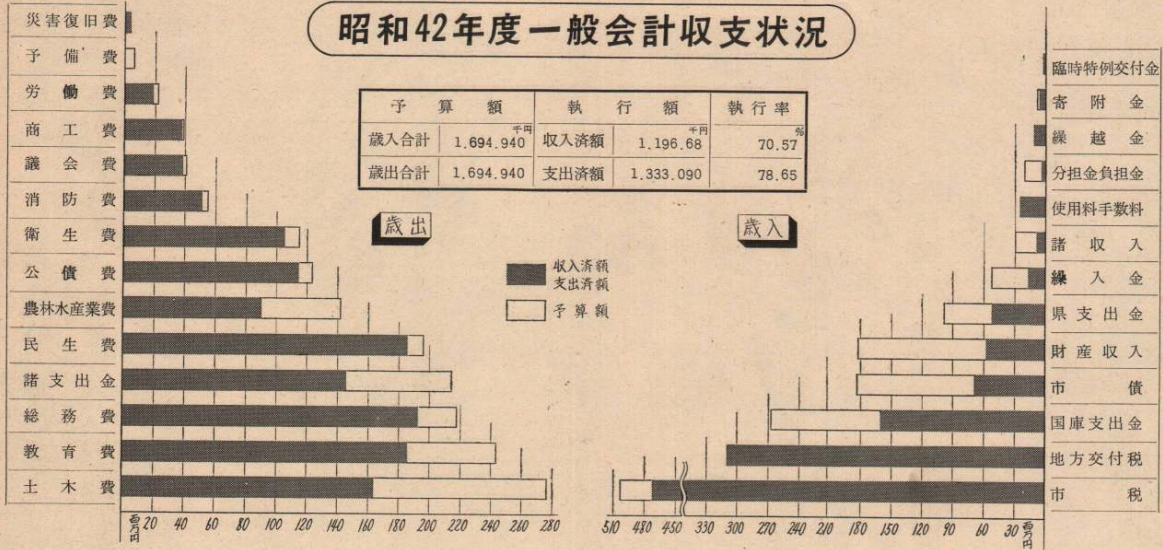


(じんかい焼却場)

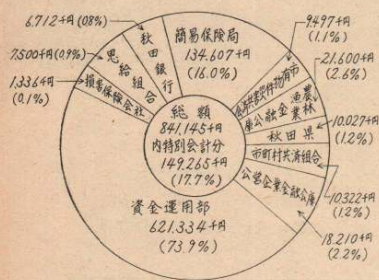


(昭和児童公園)

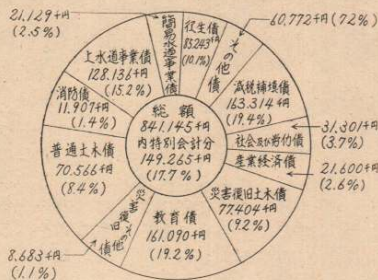
### 昭和42年度一般会計収支状況



### 借入先別現債高



### 借入目的別現債高



### <概要>

市民の皆さんに、このたび昭和42年度の財政状況について、ご報告いたす訳でございます。この年度の一般会計の予算額は、前年度から繰越された予算額2,696千円を合せて総額1,694,940千円となるのでございます。これを昭和41年度の最終の一般会計の予算額1,211,569千円に比較しますと、483,371千円と大巾に増えておりますが、これは、皆さんよくご承知のとおり昨年12月21日を以て旧花矢町と合併したために合併後の花矢町分が増えたことが大きな原因の一つとなっております。

昭和42年度の昭和43年3月末日における収支の状況等は、特別会計を含めて別記のグラフ等のとおりでありますので、よくご覧下さいませよう。なお、度々広報紙上に掲載いたします財政状況ならびに予算の公表等についてよくご注意のうえ市政に対する一層のご協力をお願い申し上げます。

(写真は42年度中に完成した主な事業)



(花岡中学校)

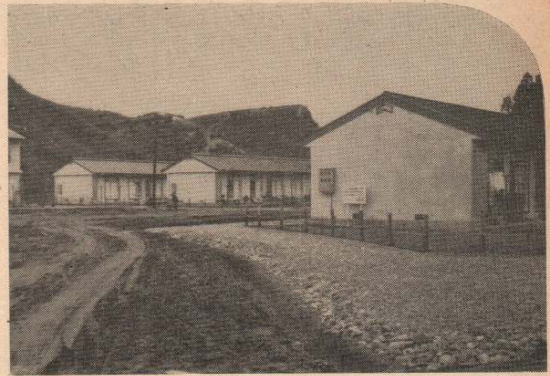


(火災報知機)

大正四十二年三月三十一日現在、この公表を通じて、市政に対し、なお一層のご理解とご協力を願ひ申し上げます。



(大森野公営住宅)



(餅田公営住宅)

昭和42年度特別会計収支状況

<単位千円>

	予算額	収入済額	支出済額
国民健康保険	179,320	168,862	149,558
用品	79,997	54,415	49,737
宅地造成	28,604	28,593	28,462
温泉開発	21,149	4,781	20,031
花矢簡易水道	6,321	5,779	4,589
農業共済	3,596	3,622	2,772
矢立診療所	709	714	377
育英資金	453	679	353
桂城土地区画整理	138	115	0
計	320,287	267,560	255,879

昭和42年度市税徴収状況

(43年3月31日現在)  
(単位千円)

税目	調定額	収入額	未納額	収入率
市民税	168,455	149,965	18,490	89.0%
固定資産税	157,258	142,104	15,151	90.4%
鉱産税	57,427	76,501	10,926	87.5%
たばこ消費税	59,525	59,525	0	100%
木材取引税	9,082	8,415	667	92.7%
軽自動車税	7,288	5,819	1,469	79.8%
電気ガス税	27,509	27,045	464	98.3%
その他	2,511	2,480	31	86.8%

上水道事業

企業会計

市立病院事業

1. 事業の概要

給水世帯 5,378  
1日平均給水量 8,000トン

42年度は、上水道拡張事業第1期工事の2年度に当たるため、9,512万4千円を計上し、水源池にポンプ場築造工事(30%の出来高)をはじめ、水源から代野団地に3,999m、狐台住宅団地へ1,278m、のほか、根下町、相染町にそれぞれ配管を完成させ、給水の普及をはかりました。

また、財政面では41年度から8ヶ年計画で不良資産9,855万3千円を解消するため、再建団体として承認を得ましたが、本年度は解消計画額1,510万5千円に対して1,745万円を解消しており、上水道事業も着々と好転をつけています。

2. 昭和42年度決算見込 (昭和42年4月1日~43年3月31日)

収益的収入及び支出

事業収益④	63,825,476円
事業費用⑤	59,878,809円
④-⑤	3,946,667円

資本的収入及び支出

資本的収入④	63,903,160円
資本的支出⑤	58,538,887円
④-⑤	5,364,273円

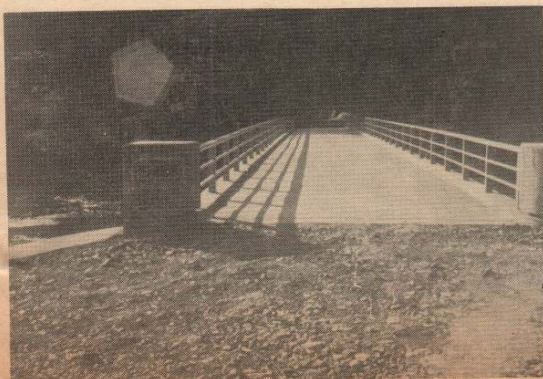
1. 事業の概要

42年度は、財政再建の第2年目(実質的には初年度)にあたりますが、あらゆる面で困難な状態のなかで地域の基幹病院としてはたすき医療を確保しながら、再建計画の遂行に努力し、また新病院建築事業は年度末には入札を終え、いよいよ着工にこぎつきました。運営面では、病院経営の原動力である医療種の体制強化と、医療設備の強化拡充につとめながら病院の公共性と企業制から合理的運営に一層努力する所存です。

2. 昭和42年度決算見込の状況(概要)

(単位千円)

(収益的収入)	決算見込額	(資本的収入)	決算見込額
診療収入	560,535	企業債	17,300
診療外収入	22,065	企業債償還負担金	5,872
期間外収益	40,040	計	23,172
計	622,640	(資本的支出)	
(収益的支出)		建設改良費	29,900
人件費	221,162	企業債償還金	22,833
材料費	200,581	再建債償還金	43,556
一般経費	56,072	割賦未払金	5,000
償却費	16,272	有価証券	107
研究費	18,018	電話加入権	10
支払利息	41,473	計	101,406
支学費	4,999	資本的収支差引不足金	78,234
病間外費用	355	は財当年度損益勘定留保金	16,627
計	558,932	て当年度利益剰余金処分額	63,708
収益的収支差引剰余金	63,708	人源計	80,335
		再差引剰余金	2,101



(大一通橋)



(山腹畜産)

大宮市の財政  
市民の皆さんが常に関心を寄せられている市の財政が、現在どのような状態にあるかを知っていただくために、毎年二回、財政事情の公表をおこなっております。この

# ご家庭のページ



# ご家庭のページ



## 地震が起きたら

- 丈夫な家具などに身を寄せること
- 狭い路地、へいのわき、崖、川べりなどに近寄らないこと。
- 手早く火の始末を行なうこと。
- 山間部では山津波、ガケくずれに注意すること。
- 地震のあと、まだ余震があるときは恐れず、デマにまどわされないこと。
- 切断された電線に注意すること。
- 木造2階建の家では、2階がそのまま1階に落ちるので、1階にいる人は危険だから十分注意すること。
- 外にとび出すときは、なるべく空気をえらび、地割れが生じても渡って抜けるように板を持って逃げること。
- 不意の地震にそなえ、けいたいラジオ・懐中電灯、飲み水、食料品等を用意しておくこと。

## □ 防災家族会議を

「ワタシの家に限って火事になることはない」とだれでも考えているようですが、火事は、いつでもどこで発生するかわかりません。

火災からいのちを守るために、わたくしたちはつねに「さあ、ねよう、アッソのまえに火の点けんを」を再確認し、その心がまえが必要です。

月に一度の第3日曜日「家庭の日」は家族のみんながそろって、家の中の火の取りあつかいや、もし、火事になったらどうするか、などを話しあう、「防災会議の日」として火災予防のため話しあいましう。

## □ 虫ぼし

つゆがあげたら、さっそく虫ぼしですよく晴れた日をえらんで冬夜具、合物など十分時間をかけて虫ぼしします。衣類などは、虫ぼしがすんだら、ビニール袋などに、防虫、防湿剤を入れて密封してしまふ方法がよいでしょう。

## □ ゴキブリ退治を

ゴキブリの発生する時期です。ポリ袋につつまである食品でも、袋をやぶって中身をくいらすこの虫は、ゴミだめの中や、便所の中をはい回った足でいたるところを歩きまわるので、非常に不衛生です。駆除は、薬品を散布することが、いちばんよいといわれていますので、市内の薬店にご相談のうえ、1日も早くこの不衛生な虫を駆除しましう。



## □ 検察審査会とは

詐欺、おどし、交通事故などいろいろな犯罪の被害にあつて、警察や検察庁に訴えたが、検察官がその事件を裁判にかけてくれない(このことを不起訴処分といいます)、どうもなつくでできないいこんな不満をもっているかたはいませんか、そういうかたは、そのまま泣き寝入りしないで検察審査会にご相談ください。

検察審査会は、選挙人名簿をもとに、クジで選ばれた民間の代表者11人で構成され、検察官の仕事のやり方を審査するための制度です。

事件を審査してもらうには、犯罪を告訴、告発した人や、犯罪によって害を受けた人で検察官の不起訴処分不服のあるかたは、だれでも審査の申し立てをすることができます。

申し立てには費用はいりません。申し立て先はつぎのとおりです

大館市中城15  
秋田地方裁判所大館支部内  
大館検察審査会事務局  
(電話) (2)1574

## 告知板

## 窓口



## 諸証明の申請と閲覧 代理人の場合は委任状を

第三者が他人の固定資産および所得額等について関らしたり、証明の請求をするときは、委任状か、同意書が必ず必要です。

委任状または、同意書がない場合は、関らんでも、証明書の交付もできませんのでご注意ください。

## 催しもの

### <市民体育館>...7月中

- 7日 参院選挙投票及び開票
- 10日 百日セキ子防接種
- 11日 納税組合長会議
- 12日 劇団「風の子」公演(昼夜)
- 16日 在日朝鮮中央芸術団公演(昼夜)
- 17日 労音例会、サ・ワンダース
- 18日 行政協力員協議会(予定)
- 20日 大館工業高校プラバン定期演奏会(昼夜)
- 26日 ヒトミ座子ども劇団公演(昼夜)
- 28日 第11回、秋田県都市対抗柔道大会(昼)
- 31日 百日セキ子防接種

## 分室の電話番号

- 建設課 (2)3256 (2)1726
- 農林課 (2)0298
- 農業委員会 (2)0473
- 森林組合、土地改良 (2)0558

## 事務所移転のお知らせ

6月1日ついで、花矢商工会と秋田食糧事務所大館支所花矢出張所が、花矢支所の2階に移転し、執務しておりますのでお知らせします。

## 国鉄定期乗車券を割引

母子福祉年金、準母子福祉年金または児童扶養手当の支給を受けている世帯員に国鉄の通勤、通学定期券が割引になります。(5割)  
申請書は市役所にあります。対象者はそれぞれの係までおいでください。

- 記
- 児童扶養手当の受給世帯は 福祉事務所へ
- 母子福祉、準福祉手当の受給世帯は、厚生課国民年金係へ

## 7月の納税と年金

国民年金	四・五・六月分	三十一日まで
固定資産税	二期	三十一日まで

※差押物件の公売は七月三十一日に  
行ないません

## 乳児検診のお知らせ

対象者 生後3か月以上1才未満の赤ちゃん  
※母子手帳を持参ください  
※旧市内の方は毎週火曜日、月令別に育児相談を行なっていますのでご利用ください。

日程	場所
上川治地区→7月16日	場所は各公民館
二井田地区→7月17日	
十二所地区→7月18日	
釈迦内地区→7月19日	
矢立地区→7月22日	
長木地区→7月23日	
下川治地区→7月24日	
真中地区→7月25日	
花岡地区→7月24日に変更しました。	
※時間—午後1時30分から3時	

## 選挙人名簿に登録を

満20才の誕生日を迎えたら、まず、選挙人名簿に登録の申し出をしましょう。また、他市町村から転入した人は転入届と同時に選挙人名簿の登録申し出を必ずしてください。

## 花矢地区で

### 3才児検診

- ・対象者 満3才以上4才未満
- ・時間 午後1時30分~3時
- ・その他 母子手帳を持参ください
- ・料金 無料

日程
矢立地区→7月15日→矢立公民館
花岡地区→7月17日→花矢公民館

## 市民の健康を守る国保事業

### ① 2才児検診

<対象者>  
40年8月1日から  
41年7月31日までの出生者  
※母子手帳を持参ください。

(該当町内)	(月日)	(場所)
稲荷沢・猫鼻・緑園	7月8日	花矢公民館
神山社宅・泉田・桜町	7月9日	花矢公民館
花矢地区前田全地区	7月9日	花矢公民館
上記を除く花岡地区	7月10日	花矢公民館
矢立全地区	7月15日	白沢公民館
時間—午後1時から3時まで		

### ② 保健指導

内科、小児科、歯科の無料診療です。尿の検査もありますので、40才以上の方は当日朝の小便を茶のみ茶わんいっばいくらいもってきてください。

(該当町内)	(月日)	(場所)
長面・長面袋	7月12日	上村清利宅
鷹沢・土目内	7月26日	土目内会館
※時間—午後1時から3時まで		

### ③ 「健康相談日」のご利用を

(場所)	(月日)	(木)
長木出張所	8月1日	(木)
十二所出張所	8月2日	(金)
釈迦内公民館	8月5日	(月)
二井田出張所	8月6日	(火)
真中出張所	8月7日	(水)
白沢診療所	8月15日	(木)
花矢支所	8月19日	(月)
上川治出張所	8月20日	(火)
下川治出張所	8月21日	(水)
※時間—午後1時から午後3時		