

住 民 登 録

7月31日現在

人 口	78,284	+44	前月比
男	37,643		
女	40,641		
世帯数	19,143	+30	

おおだて

編集と発行—大館市役所
 発行年月日—昭和44年9月1日
 発行日—毎月1日
 定価1部4円

昭和43年3月1日第3種郵便物認可



(大館ばやし)



(大下町獅子舞)



(松木獅子舞)

「夜空に浮く大文字」

大文字焼きをもちたてて市内パレードをした郷土芸能

夏の夜空に浮きだされた真紅の大文字……ことしの鳳凰山大文字焼は、8月25日(旧暦7月13日)の夜、市民の注目のうちに行なわれた。

「大」の字の一画の長さ 120m
 // 二画の長さ 180m
 // 三画の長さ 150m

という雄大さは、日本一の規模といわれます。午後8時、石川市長が無線で鳳凰山の現場に点火を指令すると、たくさんの点火が流れるように「大」の字を形づくっていく光景は、壮観そのもので、ことしは、遠く他県から見物にきた方々も多く、地元の方々とともに口ぐちにその霊をもったような美しさと雄大さを称賛していました。

ことしの大文字焼は、前日來の風雨の悪条件を克服して行なわれましたが、幸いに当日は天候も回復し、市民の期待に応えることができました。ただ、市民の間では「昨年のように花火がなかったのは残念だ」という声も聞かれましたが、この行事は、年々市民各層の声をとり入れて、他の行事とも併せて、ますます盛大に、しかも意義あるものにしていきたいと考えています。



(未広町からみた大文字と自動車の流れ)



(谷地町獅子舞)



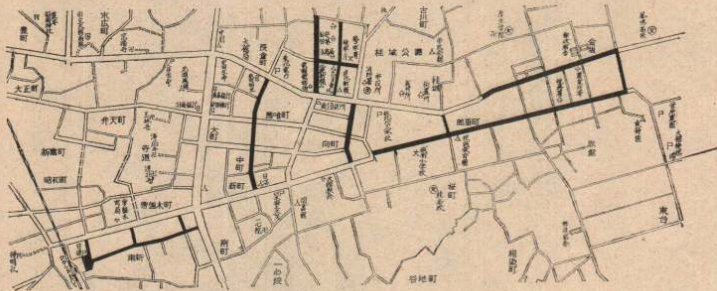
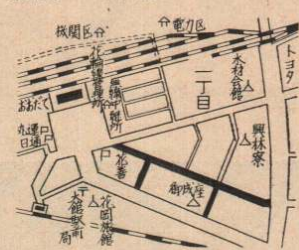
(カラカラダンス)

市道の舗装工事急ピッチ

市道の舗装工事が急ピッチに進められています。現在、工事を行なっている線は、鳳鳴、部垂、桂城、三ノ丸、東駅前、東駅広場、東大橋線、一丁目裏通り、柳町、アセ石、中島、大滝東線の12路線です。

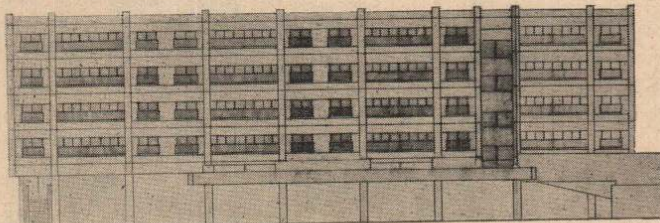
本市の市道舗装の状況は、市道延長556キロ、この中舗装延長9キロ、舗装率1.6%という県内でも低い舗装率となっています。このため、この舗装率を高め、交通、経済の向上をはかることを急務と考え、今年度から3カ年計画で、市道の舗装に全力をあげることにしました。これからの、舗装工事の段階で、市民の皆さんにはご不便をおかけすることはと思いますが、完成ごの姿をお含みください、住みよい都市づくりの道路工事に積極的なご協力をお願いします。

(凡例) ———— 現在舗装工事を行なっているところ



災害公営住宅の建設きまる

(御成町2丁目)



2丁目の大火から早くも1年になろうとしています。そのご、この地区での復興計画もすこぶる順調に進められ、現在、すでに本建築に着手されているという進展ぶりを見せています。

一方、市でこの区域に計画していた災害公営住宅(1

棟24戸を2棟=48戸分)の建設設計も、このほど決まり、入札をすませました。

この住宅は、2棟とも1階は店舗、2階から5階までは住宅という、併存住宅です。またこの住宅は、日照や通風そして住宅としての独立性を十分考慮するとともに屋上には庭園を設けるなど、環境面にも配慮された近代的な住宅になります。

なお、工事は9月早々に着手し、完成する4月ごろには、長い間ご不便をおかけした罹災者の皆さんの入居をはじめる予定になっています。

<県の記念日に>

高松、菅原氏が表彰される

8月29日、県庁で行なわれた「県の記念日」に、現市議会議員の高松善治郎氏と菅原一雄氏が、県知事から自治功労者として晴れの表彰を受けました。

表彰を受けた高松氏は、東京江東区議7年、そのご十二所町助役4年10月、昭和30年から市議として現在に至っています。

また、菅原氏は、釈迦内村議9年、そのご合併した昭和26年から市議として現在に至っています、この間村会と市議会で副議長も歴任しております。

両氏とも、地方自治の発展に寄与したこの功績に対して表彰を受けたもので、市民の皆さんとともにこの表彰をよるこびたいと思います。

火葬場使用のお願い

現在、火葬場の使用を休日、夜間でも許可しておりますが、その作業をする職員が1人であるため、土曜日曜および祝祭日などの休日はもちろん、ときには昼夜にわたる場合など、年中無休の勤務状態です。

そこで、前もって使用のない日がわかれば、この日を職務から解放した職員の休日したいと思いますので、ごんご、火葬場の使用を申し込む場合は、使用日の前日までに市民課へご連絡してください、市民の皆さんのご協力をお願いします。

議会の活動

(44.7.16~44.8.16)

○議会運営委員会

7月18日 7月21日に開会する第2回議会臨時会の会期および議事日程について協議しました。

7月24日 東北市議会議長会主催の欧州行政視察団の議員派遣について協議しました。

8月13日 併存災害公営住宅に関する議員全員協議会開催について協議しました。

○第2回議会臨時会

7月21日 1日の会期で開会された第2回議会臨時会は議会推せんにかかわる農業委員3人を推せんしたほか、承認1件、議案6件を、いずれも原案どおり可決しました。(前号掲載)

○公営害対策特別委員会

7月28日 付託された「公営害に関する調査と対策」について、長面地区の地表沈下の現地調査をしたほか、日鉱釈迦内鉱業所の施設を視察し、会社側と地表沈下問題について意見を交換しました。

8月4日 同じく松峰地区の地表沈下、下内川の嵩上げについて現地調査をしたほか、同和花園鉱業所側から、探堀方法および充てん方法について説明をうけました。

○教育産業常任委員会

8月5日 大館市総合公営卸売市場について、市当局の説明をうけました。

○市民交通対策特別委員会

8月7日 付託された「市民の交通確保に関する調査と対策」について、交通安全施設およびバス運行路線に関する資料の提出があったほか、改善すべき事項やその他資料要求について、意見を交換しました。

○建設水道常任委員会

8月12日 7月28日~31日間の豪雨による災害箇所について報告をうけたほか「併存災害公営住宅」の建設計画について、市当局の説明をうけました。

○議員全員協議会

8月16日 「併存災害公営住宅」の建設計画について協議しました。

<有浦花園> 保育園にミニ・プール

(写真、有浦保育園のプール開きに「ありがとう」と市長に手をふる園児たち)



市立有浦保育園と花園保育園にプールができ同園の子どもたちに大変よろこばれています。

このプールは、長さ8メートル巾7メートル、深さ30センチの小型のプールですが、60万円もの費用をかけたばかりで、足あらい場、シャワー付のりっぱなものです。

8月18日に行なわれた有浦保育園のプール開きには、市長も出席し、市長がテープを切ったあと「市立保育園にプールがあるのはあなたたちだけです。どうかこのプールをかわいがって、たいせつにつかってください」と子どもたちにあいさつしました。

子どもたちは、ロクちに「市長さんどうもありがとう」と、お礼をいながら、プールの中でこの喜びをわかちあっていました。

〈生活と職場の仕事に役立つ〉

「市民学校」を開きます



市民学校の開設は、今年で2回目です。

この市民学校は、日常生活や職場の仕事にすぐ役立つことがらを、気軽に、楽しく学ぶための学校で、初めて学ぶ方にも、よくわかるように工夫されています。

今回も人員に制限がありますので、希望者は早やめにお申し込みください。

記

期 間 = 44年10月6月~11月8日(月、水、金の週3日を予定)

会 場 = 中央公民館・城南小学校を予定

科 目 = ペン習字・手芸・毛筆・孔版・簿記

定 員 = 各科目とも30名

受講できる人 = 市内に居住する満16才以上の方(学生を除く)

受講料 = 自治会費1人300円、ほかにテキスト、材料代の実費

(自治会費は申込と同時に納入すること)

申込の受付日 = 9月16日(火)午前9時から先着順に受付し、各科目が定員になればしめ切ります。

申込場所 = 大館中央公民館(市内三の丸電2-4369)

その他 = その他不明な点がありましたら、中央公民館におたずねください。電話でのお申し込みは、おことわりいたします。

県営住宅(池内)の入居者を募集

住宅の構造

簡易耐火構造2階建 1階 居間兼台所 2階 6畳・3畳

公募戸数.....24戸

家賃.....月額5,200円

入居者の資格

(1)現に同居し、または同居しようとする親族(婚約者を含む)があること。

(2)平均月收入(所得控除、扶養控除後の額)2万4,000円をこえ、4万円以下であること。

(3)現に住宅に因襲していることが明らかでないこと。

申込方法

(1)受付場所 北秋田土木事務所 大館駐在所

(2)受付期間 8月25日~9月6日

選考方法

(1)審査のうえ公開抽せんによる

(2)公開抽せん 9月12日 13時 場所 市役所分室の会議室

簡易保険の傷害保険を

郵便局の簡易保険では、交通事故や思わぬ災難などで死亡したり傷ついたりしている人がふえていくところから

9月1日から「傷害特約」を取り扱うことになりました。

この傷害特約は、簡易保険全部の種類にセットしてありますので手軽に加入できます。

傷害特約についての保険金と保険期間は、もとなる保険と同じで、掛金は年令 職業に関係なく保険金100万円につき、月額200円となっています。

保険金は、思わぬ事故で死亡したり、身体障害になったり、治療のため入院したときなどに支払われます。

危険がいっぱいの現代のそなえとして「傷害特約付、簡易保険」をおすすめします(大館郵便局)

(カムチャッカ)

北方季節労働者にも引揚者特別交付金を支給

つぎの要件をみたす人は、新たに引揚者特別交付金を請求することができます。

該当者または遺族の方は、早やめに請求の手続きをしてください。

記

①北方地域の漁業労働者であること(船員または会社の職員を除く)。

②昭和19年以前から、昭和20年まで、反復継続して北方地域において労働に従事したもの。

③昭和20年8月9日以後、本邦に引揚げ、または、同日以降、引揚げに死亡したもの。

④北方地域で労働に従事した期間が1年のうち、6カ月以上のもの。

⑤主として、北方地域における労働による収入で生計を維持したもの。

※この特別交付金の請求期限は、昭和45年3月31日までとなっており、それ以降は時効によって請求できませんので、請求もれのないよう、ご注意ください。

※受付場所 福祉事務所、民生児童保

選挙人名簿をお見せします

9月1日現在の定時登録で、選挙人名簿に登録される方の選挙人名簿を、つぎのとおりお見せします。

繰らん場所 市選管事務局(本庁別館2階)

聞らん場所 花矢支所 各出張所

日 時 9月11日~9月15日 午前8時半~午後5時

※土曜日の午後と日曜日は、市役所の当直室でも見られますが花矢支所、各支所ではこの日には見られません。

各地で敬老会はじまる

〈皆んなで老人をいたわりましょう〉

9月15日は「老人の日」にあたります。

長い年月、家庭や社会の発展につくし、あらゆる苦難をのりこえて今月まで生きぬいてこられた高令者の皆さんを、心から敬愛し、感謝し、ますます長寿を保つよう、お祝いしたいものです。

市でも、各地区ごとにお祝いの「敬老会」を開きますが、ご老人のいる各家庭でも、お年寄りを中心に、家族だんらんの催しを開くなどして、お祝いしてやりましょう。

なお、ここの敬老会の該当者は、明治32年12月31日以前に生まれた方々です。下表は敬老会の日時、場所です。

地区	月 日	場 所	時 間
旧大館地区	9月24日	市民体育館	午前11時
釈迦内	9月14日	釈迦内公民館	午前11時
長 木	9月4日	長木公民館	午前11時
上川沿	9月3日	上川沿公民館	午前11時
下川沿	9月1日	下川沿公民館	正 午
片山(片山町一帯)	9月1日	片山会館	午前11時
真 中	9月3日	真中公民館	午後 1時
二井田	9月8日	二井田公民館	午前11時
十二所	9月7日	成章小学校	午前11時
花 岡	9月15日	花矢公民館	午前11時
矢 立	9月7日	矢立小学校	午後 1時

〈今月の納税〉

国民健康保険税 第2期

9月30日まで

予防接種と健康相談日

市民の健康を守る市の仕事です

実施場所	市民体育館											摘 要
	市民体育館	釈迦内出張所	釈迦内公民館	長木公民館	上川沿公民館	下川沿公民館	真中公民館	二井田公民館	十二所公民館	花矢公民館	矢立診療所	
種 痘 (無料)	接 種	9月18日	9月12日	9月12日	9月9日	9月22日	9月22日	9月9日	9月10日	9月12日	9月10日	●生後2ヶ月~12ヶ月の間に1回 ●小学校入学前6ヶ月以内に1回 ●小学校卒業前6ヶ月以内に1回(学校で接種する) 以上の3回接種で終了 ●接種後1週間目に必ず検診をうける
	検 査	9月25日	9月19日	9月19日	9月16日	9月29日	9月29日	9月16日	9月17日	9月19日	9月17日	
国保 健康相談日		9月1日		9月4日	9月16日	中止	9月3日	9月2日	9月5日	中止	開設日にお知らせします	・時間 午後1時~3時 ・血圧測定、育児相談家族計画などのご相談に応じます。
		10月6日		10月2日	10月21日	10月15日	10月1日	10月7日	10月3日	10月20日	10月16日	