

大館市政だより

第四十四号 毎月一回発行 大館市役所 発行所秋田県大館市 編集兼発行人 田村正人

市勢の発展をもたらす 三十二年度一般予算三億九千萬円



新市建設 火災復興 事業等の促進を図る 大館市議会三月定例会は去る十二日から十三日まで、市議会議事堂で開会されました。上程議案(別表)は六十七件を数え、市長は合併三



三月定例予算議会終る

【写真】重要案件を審議中の議場 才入の根幹、税收 一億四千四百二十万円 才入において は総額三億九千 十二万一千六百 八十四円ござい

これは千七百よりも多 少増にならざるのほかにと 考えて居ります。 財取入は一億二千四百 四十万円を見込んでありま

施政方針要旨 才入において は総額三億九千 十二万一千六百 八十四円ござい

消費的経費の節減 補助事業総額一億四千万円 才入におきましては消費 して七千二百五十三千八百

消費的経費の節減 補助事業総額一億四千万円 才入におきましては消費 して七千二百五十三千八百

市役所各課案内

商工課

商工課 課長 田村正人 課内課外 課内課外 課内課外 課内課外

三月定例会提出案件 秋田県町村非常勤消防員公務災害補償組合を組織 する地方公共団体の数の増加及び組合規約全部の改正

秋田県町村非常勤消防員公務災害補償組合を組織 する地方公共団体の数の増加及び組合規約全部の改正

# 一般会計

新年度予算にもられた事業の、主なものについて、市長は、第一面掲載の施政方針の大綱をのべ、更に各科目毎に、大略次のような説明をしました。

## 消防

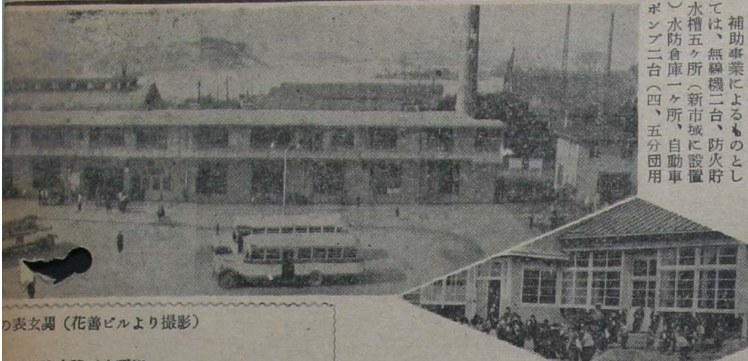
消防施設の強化  
 数度の火災経験により、財政困難な折ではありまが、消防施設強化のため、かなりな比重で予算

## 社会労働施設

直営(失対策事業)による市道の舗装  
 舗装工事の現在請負単価は、一平方米一千五百円でありますので、限られた予算でこれをなすには、直営でやるしか方法がないと考へます。



直営(失対策事業)による市道の舗装  
 舗装工事の現在請負単価は、一平方米一千五百円でありますので、限られた予算でこれをなすには、直営でやるしか方法がないと考へます。



表支調(花善ビルより撮影)  
 行っている水路工事現場  
 公営住宅  
 四階建アパート工事が始まりました。



写真・四階建アパート建設現場

## 産業経済

中小企業者に機械貸与  
 昨年三年度も三年度を継ぎ、本年度も継続して、本市の中小企業者に機械貸与の補助金を支出することとした。



市内全農家で使うところ

新農村の振興助成  
 昨年三年度も三年度を継ぎ、本年度も継続して、本市の農村振興に補助金を支出することとした。

肥料の配合機を購入  
 本市全農家で使うところ  
 本市全農家で使うところ  
 本市全農家で使うところ

本市全農家で使うところ



新生する都心商店街

## 防火建築帯全体構想図なる!

防火建築帯全体構想図なる!  
 市では、都心部の大等の点も自由とし、個人個人の希望計画を火災の早期発見を期し、再検討し、色鮮やかな、防火建築帯全体としての等点におり協定を結び、建設費の補助、更には、建築主個人毎の設計計画を、日夜防火帯居住者への全面的指導にあたります。この全体構想図を基礎として、



防火建築帯全体構想図なる!

## 校舎の増改築工事

校舎の増改築工事  
 市内小学校の四教室、二十三年の増築、一、二、三、四、五、六、七、八、九、十、十一、十二、十三、十四、十五、十六、十七、十八、十九、二十、二十一、二十二、二十三、二十四、二十五、二十六、二十七、二十八、二十九、三十、三十一、三十二、三十三、三十四、三十五、三十六、三十七、三十八、三十九、四十、四十一、四十二、四十三、四十四、四十五、四十六、四十七、四十八、四十九、五十、五十一、五十二、五十三、五十四、五十五、五十六、五十七、五十八、五十九、六十、六十一、六十二、六十三、六十四、六十五、六十六、六十七、六十八、六十九、七十、七十一、七十二、七十三、七十四、七十五、七十六、七十七、七十八、七十九、八十、八十一、八十二、八十三、八十四、八十五、八十六、八十七、八十八、八十九、九十、九十一、九十二、九十三、九十四、九十五、九十六、九十七、九十八、九十九、一百、

校舎の増改築工事

衛生  
 衛生  
 衛生

衛生

32年度予算

32年度予算		単位万円	
市税	14,412	(37,520)	
交付税	6,040	(1,557)	
取立収入	1,240	(320)	
取立収入	42	(111)	
取立収入	879	(227)	
取立収入	9,580	(24,697)	
取立収入	1,776	(458)	
取立収入	211	(54)	
取立収入	984	(248)	
取立収入	3,658	(941)	
取立収入	3,879	4	
取立収入	929	(238)	
取立収入	4,834	(12,481)	
取立収入	1,966	(507)	
取立収入	6,475	(16,689)	
取立収入	6,477	(16,701)	
取立収入	8,433	(21,744)	
取立収入	442	(114)	
取立収入	1,485	(383)	
取立収入	855	(220)	
取立収入	38	(10)	
取立収入	133	(34)	
取立収入	5,438	(14,022)	
取立収入	1,134	(292)	
取立収入	155	(40)	
取立収入	3,879	4	
取立収入	2,585	(662)	
取立収入	141	(36)	
取立収入	849	(218)	
取立収入	7,789	(19,981)	
取立収入	1,161	(298)	
取立収入	52	(13)	
取立収入	343	(88)	
取立収入	140	(36)	

桂城公園の整備

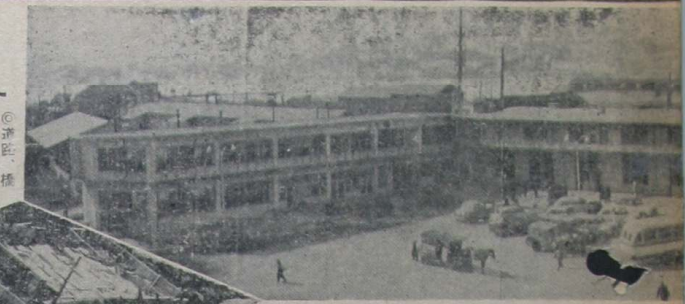
橋梁の補修、水路の改良

市。今年はそのうち、半は、約六百〇〇万円を計上して、五十万円の約八割にあたる

桂城公園の整備、橋梁の補修、水路の改良。水路、水路の改良。現在市域内には、大小のセキ溝が二百八十ヶ所あつて、その殆どが木造橋で非常に腐朽して、これをすべて改良し、百二十六万円を計上して、五十万円の約八割にあたる。

桂城公園の整備。これは昭和二十六年水害復旧工事の本年度継続分です。予算は総額で四百万円主なる内訳は、道路復旧が四十九万円、河川復旧が二百五十九万円となつております。

桂城公園の整備。例の四十二才の寄附



写真上 = 不燃都市を目指す大館市  
 中 = 増設されていく保育施設  
 下左 = 大町一調町一角に設けら



四千八百九十万円を、都市区画整理事業として、重点的に計上してあります。この内訳は、区画整理費が百二十三万円、物件移転補償費が千六百七十六万円、借路事業費が二千五百八十二万円、工事、事務雑費が三百万円となつております。

水害復旧事業。これは昭和二十六年水害復旧工事の本年度継続分です。予算は総額で四百万円主なる内訳は、道路復旧が四十九万円、河川復旧が二百五十九万円となつております。

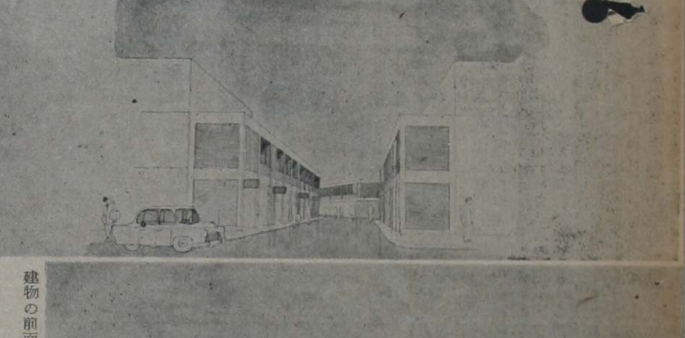
桂城公園の整備。例の四十二才の寄附

桂城公園の整備。例の四十二才の寄附

市内外の業者又は消費者に、砂利採取機による安い単価で、復興工事に必要な骨材を、販売提供しようとするものであります。

利採取事業。市内外の業者又は消費者に、砂利採取機による安い単価で、復興工事に必要な骨材を、販売提供しようとするものであります。

個々の建物については下の側面構想図とちがっていますが大體のトキタカ町のイメージをいかに、かいたものです。



市民の負担状況。予算成立に際し、各科目別市民の負担状況(四月初目現在推定)は、(一)八八人口五、七、七、七は、次の通り(カタク世帯制)。

利採取事業。市内外の業者又は消費者に、砂利採取機による安い単価で、復興工事に必要な骨材を、販売提供しようとするものであります。



この構想図は防火帯地域内居住者の復興構想(補助申請件数又は直接照会などによる)をもとにして、市の中核的商店街にふさわしく、全体的に統一のイメージによって道路のひろいことからくる妙にしらじらしいかしこみなく、近代的にスッキリしたもの、街全体にあふれかたじけなくあふれたものによるとい

特別会計合計 14092

国民健康保険 141(110)

恩給基金 849(602)

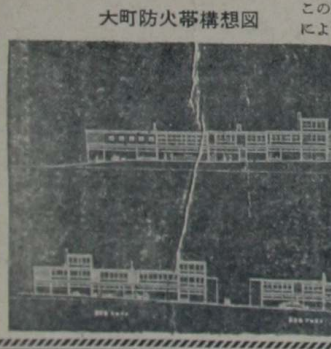
公益的施設 7789(19981)

上水道事業 1161(298)

温泉開発 52(13)

青年体育場 343(88)

特別会計合計 14092



温泉開発事業

ボーリング今年二ヶ所

温泉開発事業。ボーリング今年二ヶ所。ボーリング今年二ヶ所。ボーリング今年二ヶ所。ボーリング今年二ヶ所。ボーリング今年二ヶ所。

ボーリング今年二ヶ所。ボーリング今年二ヶ所。ボーリング今年二ヶ所。ボーリング今年二ヶ所。ボーリング今年二ヶ所。

温泉開発事業。ボーリング今年二ヶ所。ボーリング今年二ヶ所。ボーリング今年二ヶ所。ボーリング今年二ヶ所。ボーリング今年二ヶ所。

ボーリング今年二ヶ所。ボーリング今年二ヶ所。ボーリング今年二ヶ所。ボーリング今年二ヶ所。ボーリング今年二ヶ所。

国民健康保険。国民健康保険。国民健康保険。国民健康保険。国民健康保険。

国民健康保険。国民健康保険。国民健康保険。国民健康保険。国民健康保険。

助産費給付増額

水道会計

助産費給付増額。助産費給付増額。助産費給付増額。助産費給付増額。助産費給付増額。

水道会計。水道会計。水道会計。水道会計。水道会計。

結婚式は公民館様式で！

新生活の門出を

結婚式は、月別にまた場合、三十年前...

挙式一切・最高で四萬円

結婚式は、月別にまた場合、三十年前...



写真一 公民館様式による、ある兄弟の共同結婚式

このことは、神官司式が四十二...

九才男三十八人、女二十...

費用は、花嫁三千四百三...

十八とした場合、大体三万...

自転車鑑札の取替

昭和三十一年度から、自...



新様式の標識は、右の通...

緑の羽根運動十五日から

緑の羽根運動は本年も十五日...



緑の羽根運動十五日から

世帯一本消化に協力した...

春は伝染病のシーズン

一予防接種を受けましょう

市では三月以来新年迎春...

苗木の実費斡旋

市林政課では森林組合と...

市林政課では森林組合と...

今年度の社会教育計画

正ししいの関係を人間...

一、方針
1. 地域社会の総合教育計...

二、努力事項
1. 公民館の整備強化...