

# 大館市農業集落排水事業経営戦略

|         |   |                    |
|---------|---|--------------------|
| 団 体 名   | ： | 大館市                |
| 事 業 名   | ： | 農業集落排水事業           |
| 策 定 日   | ： | 令和 5 年 2 月         |
| 計 画 期 間 | ： | 令和 4 年度 ～ 令和 13 年度 |

## 1. 事業概要

### (1) 事業の現況

本市は、平成17年6月に大館市、比内町、田代町の1市2町が合併し、令和4年度からは集落排水施設が10施設となります。

旧大館市沢尻地区について、平成29年度に隣接する十二所北地区と農業集落排水施設同士の統合を行っています。また、真中地区においては、令和4年度より公共下水道へ接続統合を行っています。

令和4年3月31日現在の処理人口は、2377戸・5663人であり区域内の処理能力可能戸数に対する接続戸数の接続率は70.3%戸になっている。

農業集落排水地区では少子高齢化による人口減少が著しく、今以上の接続件数を確保することが厳しい状況にある。今後、施設の老朽化により更新時期を迎える時期にきており、将来を見据え合理的な施設の改修更新及び公共下水道への接続統合を含め検討し健全で安定した事業運営を推進していく必要がある。

①

| 供用開始年度<br>(供用開始後年数)   | 地区名   | 供用開始年度   | 年数                | 法適(全部適用・一部適用)<br>非適の区分 | 法非適 |
|-----------------------|---|----------|-------------------|------------------------|-----|
|                       | 餌釣地区  | 平成 2 年   | ( 3 2 年 )         |                        |     |
|                       | 山館地区  | 平成 5 年   | ( 2 9 年 )         |                        |     |
|                       | 麓西地区  | 平成 1 2 年 | ( 2 2 年 )         |                        |     |
|                       | 四羽出地区   | 平成 1 5 年 | ( 1 9 年 )         |                        |     |
|                       | 十二所北地区  | 平成 2 1 年 | ( 1 3 年 )         |                        |     |
|                       | 小新田羽立地区   | 平成 1 1 年 | ( 2 3 年 )         |                        |     |
|                       | 八木橋地区   | 平成 1 5 年 | ( 1 9 年 )         |                        |     |
|                       | 独鈷中野地区  | 平成 2 1 年 | ( 1 3 年 )         |                        |     |
|                       | 山田地区  | 平成 1 1 年 | ( 2 3 年 )         |                        |     |
|                       | 岩野目地区   | 平成 1 6 年 | ( 1 8 年 )         |                        |     |
| 処理区域内人口密度             | 1.47人/千㎡  |          | 流域下水道等への<br>接続の有無 | 無                      |     |
| 処 理 区 数               | 10処理区<br>(※1平成29年度に沢尻地区を十二所北地区に接続統合)<br>(※2令和4年度から真中地区を公共下水道に接続統合)  |          |                   |                        |     |
| 処 理 場 数               | 10施設  |          |                   |                        |     |
| 広域化・共同化・最適化<br>実施状況*1 | 令和4年度から真中地区を公共下水道に統合し流域下水道で汚水処理を行う。<br>既存施設の内、9施設(岩野目地区を除く)について、令和9年度以降に公共下水道へ接続を予定している。<br>今後の、人口減少及び有収水量の減少による接続件数などを考慮し、公共下水道への接続統合又は施設規模縮小による更新を検討する。 |          |                   |                        |     |

\*1 「広域化」とは、一部事務組合による事業実施等の他の自治体との事業統合、流域下水道への接続を指す。

「共同化」とは、複数の自治体で共同して使用する施設の建設(定住自立圏構想や連携中核都市圏に基づくものを含む)、広域化・共同化を推進するための計画に基づき実施する施設の整備(総務副大臣通知)、事務の一部を共同して管理・執行する場合(料金徴収等の事務の一部を一部事務組合によって実施する場合等)を指す。

「最適化」とは、①他の事業との統廃合、②公共下水・集排、浄化槽等の各種処理施設の中から、地理的・社会的条件に応じて最適なものを選択すること(処理区の統廃合を含む。)、③施設の統廃合(処理区の統廃合を伴わない。)を指す。


② 使用料

|   |  |   |               |
|---|--|---|---------------|
| 一般家庭用使用料体系の概要・考え方   | <ul style="list-style-type: none"> <li>・定額制の基本使用料に従量・累進制の超過使用料を加える使用料体系<br/>使用月の汚水量に応じ、基本使用料(10<sup>3</sup>m<sup>3</sup>まで)1,540円(使用した日数が1カ月に満たない場合かつ使用汚水量が5<sup>3</sup>m<sup>3</sup>以下の場合)に超過使用料を加えた額を使用料として徴収します。</li> </ul> <p>&lt;超過使用料の額は1<sup>3</sup>m<sup>3</sup>当たり&gt;<br/>           10<sup>3</sup>m<sup>3</sup>を超え 20<sup>3</sup>m<sup>3</sup>までは165円<br/>           20<sup>3</sup>m<sup>3</sup>を超え 50<sup>3</sup>m<sup>3</sup>までは176円<br/>           50<sup>3</sup>m<sup>3</sup>を超え 100<sup>3</sup>m<sup>3</sup>までは209円<br/>           100<sup>3</sup>m<sup>3</sup>を超える部分は231円</p> |   |               |
| 業務用使用料体系の概要・考え方   | <ul style="list-style-type: none"> <li>・一般家庭使用料体系と同じ。ただし、公衆浴場については基本使用料(10<sup>3</sup>m<sup>3</sup>まで)1,540円に超過使用料を加えた額を使用料として徴収します。</li> </ul> <p>&lt;超過使用料の額は1<sup>3</sup>m<sup>3</sup>当たり&gt;<br/>           10<sup>3</sup>m<sup>3</sup>を超える部分は95円</p>  |   |               |
| その他の使用料体系の概要・考え方  | <ul style="list-style-type: none"> <li>・自家水を使用している場合、世帯の人数により算定します。<br/>世帯1人当たり6<sup>3</sup>m<sup>3</sup>汚水量として、一般家庭用使用料体系に当てはめて算出した額を使用料とします。</li> <li>・水道水と自家水を使用している場合、世帯の人数により算定します。<br/>世帯1人当たり6<sup>3</sup>m<sup>3</sup>汚水量として一般家庭用使用料体系に当てはめて算出した額を使用料とします。<br/>(水道の使用水量の方が多い場合は、水道の使用水量。メーターがある場合はメーターと水道の使用水量の合計とする。)</li> </ul>  |   |               |
| 条例上の使用料*2<br>(20 <sup>3</sup> m <sup>3</sup> あたり)<br>※過去3年度分を記載 | 令和元年度 3,190 円  | 実質的な使用料*3<br>(20 <sup>3</sup> m <sup>3</sup> あたり)<br>※過去3年度分を記載 | 令和元年度 3,520 円 |
|   | 令和2年度 3,190 円  |   | 令和2年度 3,520 円 |
|   | 令和3年度 3,190 円  |   | 令和3年度 3,520 円 |

\*2 条例上の使用料とは、一般家庭における20<sup>3</sup>m<sup>3</sup>あたりの使用料をいう。

\*3 実質的な使用料とは、料金収入の合計を有収水量の合計で除した値に20<sup>3</sup>m<sup>3</sup>を乗じたもの(家庭用のみでなく業務用を含む)をいう。

③ 組織

|        |   |
|--------|---|
| 職員数    | 下水道課生活排水係 3名  |
| 事業運営組織 | <p>【令和4年度案】</p>  <p>※ 農業集落排水事業 下水道課生活排水係 3名</p> |

(2) 民間活力の活用等

|         |                                 |   |
|---------|---------------------------------|---|
| 民間活用の状況 | ア 民間委託<br>(包括的民間委託を含む)          | 農業集落排水処理施設及び中継ポンプ場の維持管理業務について、業務委託を行っている。 |
|         | イ 指定管理者制度                       | 該当なし                                      |
|         | ウ PPP・PFI                       | 該当なし                                      |
| 資産活用の状況 | ア エネルギー利用<br>(下水熱・下水汚泥・発電等) *4  | 該当なし                                      |
|         | イ 土地・施設等利用<br>(未利用土地・施設の活用等) *5 | 該当なし                                      |

\*4 「エネルギー利用」とは、下水汚泥・下水熱等、下水道事業の実施に伴い生じる資源(資産を含む)を用いた収入増につながる取組を指す。

\*5 「土地・施設等利用」とは、土地・建物等、下水道事業の実施に不可欠な資産を用いた、収入増につながる取組を指す(単純な売却は除く)。

(3) 経営比較分析表を活用した現状分析

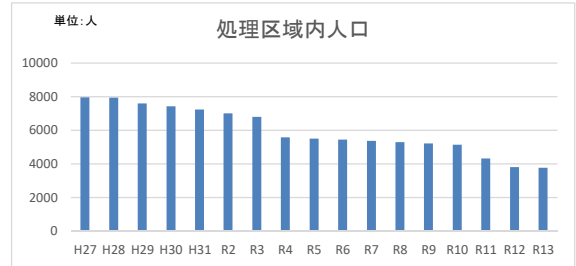
※直近の経営比較分析表(「公営企業に係る「経営比較分析表」の策定及び公表について(公営企業三課室長通知)」による経営比較分析表)を添付すること。

※添付した「経営比較分析表」による。

## 2. 将来の事業環境

### (1) 処理区域内人口の予測

- ・本経営戦略の策定にあたり、大館市の将来の展望として策定された「大館市人口ビジョン」によると、大館市全体の人口推移を示しており各地区別の推計ではないものの将来の予測として、人口変動の比率を農業集落排水処理地区に割り当てて推計したものである。
- ・今後、農業集落排水処理地区の公共下水道への接続統合を令和9年度以降に行う予定であり、処理区内人口は、接続統合により減少することになる。



### (2) 有収水量の予測

- ・令和3年度末の有収水量は486,388m<sup>3</sup>であるが、前年度と比較すると14,080m<sup>3</sup> (2.8%) の減少となっています。
- ・今後の処理区域内における人口減少、公共下水道への接続統合を進める中で、農業集落排水施設の有収水量は減少していくと予測されます。

|      | H28     | H29     | H30     | H31     | R2      | R3      |
|------|---------|---------|---------|---------|---------|---------|
| 有収水量 | 521,194 | 516,632 | 508,156 | 501,612 | 500,468 | 486,388 |
| 前年度比 |         | -4,562  | -8,476  | -6,544  | -1,144  | -14,080 |
| 率    |         | -0.9%   | -1.6%   | -1.3%   | -0.2%   | -2.8%   |

### R3 使用料収入の見直し

- ・令和3年度末の使用料は、85,209千円となり前年度と比較し2,884千円 (3.3%) の減少となっています。
- ・今後の農業集落排水使用料の動向を見ると、処理区域内の人口減少、公共下水道への接続統合を進める中で使用者の減少により料金収入の減少が予測されます。

|      | H28    | H29    | H30    | H31    | R2     | R3     |
|------|--------|--------|--------|--------|--------|--------|
| 使用料  | 88,650 | 89,035 | 87,512 | 87,151 | 88,093 | 85,209 |
| 前年度比 |        | 385    | -1,523 | -361   | 942    | -2,884 |
| 率    |        | 0.4%   | -1.7%  | -0.4%  | 1.1%   | -3.3%  |

### (4) 施設の見直し

- ・処理人口が減少する中、農業集落排水処理施設の老朽化も進行しており、最小限の効率的な改修を行っています。
- ・平成29年度に農集同士の統合（沢尻地区・十二所北地区）を行い、令和4年度には真中地区を公共下水道へ接続統合を行います。
- ・令和9年度以降に10施設のうち9施設を公共下水道へ接続統合を検討しており、残り1地区については、最適整備構想に基づき計画的・効率的な施設更新を図る。

### (5) 組織の見直し

- ・現在、組織の見直しの予定なし

## 3. 経営の基本方針

農業集落排水事業は、農村部における住民の生活環境の改善と農地への生活排水等で悪化した水質の流入を防ぎ農作物などの被害を解消する事を目的の一つとするものである。また、農業用排水路を通じた公用水域の水質保全を図るものである。農業集落排水施設の維持管理費については、使用料及び起債や一般会計繰入金を財源としており、公平かつ適正な経営を行うためには、公営企業に準じて会計処理を行う必要がある。

これからの農業集落排水事業は、少子高齢化による人口減少が避けられず収益の減少と施設の老朽化による改修・更新の経費の増加が予測されることから、公共下水道への統合や処理施設の縮小などあらゆる対策について検討を図る必要がある。

#### 公共下水道へ接続統合により供用開始

- 令和11年度 餌釣地区、山館地区、小新田羽立地区
- 令和12年度 山田地区

#### 経営基盤の確率

安定した財政運営を図るため、国が示した新ロードマップに基づき、令和8年度までに公営企業への移行に取り組み経営基盤の強化を図る。

#### 4. 投資・財政計画(収支計画)

(1) 投資・財政計画(収支計画)：別紙のとおり

※ 赤字がある場合には(3)において、その解消方法が示されていることが必要

(2) 投資・財政計画(収支計画)の策定に当たっての説明

① 収支計画のうち投資についての説明

| 目 | 標 | 老朽化が進み最適化構想策定により施設の更新検討が必要であるが、公共下水道への接続統合までの間、機能を保持するため、計画的に維持管理していく |
|---|---|---|
|---|---|---|

|   |
|---|
| <ul style="list-style-type: none"> <li>・ 投資の目標に関する事項<br/>本市の農業集落排水事業は、整備完了しているため新規整備は行わないことから建設改良費は計上しない。</li> <li>・ 管渠、処理場等の建設・更新に関する事項<br/>令和9年度以降、10施設のうち9施設を公共下水道へ接続に向け統合を進める。<br/>公共下水道への接続統合が難しい地区においては、最適整備構想に基づき計画的・効率的な施設更新を図る。</li> <li>・ 広域化・共同化・最適化に関する事項<br/>農業集落排水処理区域と公共下水道を接続統合を図る。</li> <li>・ 投資の平準化に関する事項<br/>最適整備構想に基づく施設の長寿命化に係る投資の平準化を図る。</li> </ul> |
|---|

② 収支計画のうち財源についての説明

| 目 | 標 | 水洗化率の向上による使用料収入の確保と、使用料滞納者への納入を促し経費回収の改善に努める。 |
|---|---|---|
|---|---|---|

③ 収支計画のうち投資以外の経費についての説明

|  |
|--|
| <ul style="list-style-type: none"> <li>・ 職員給与費に関する事項<br/>公営企業非適用事業のため、一般職員の給与体系と同様である。</li> <li>・ 動力費等に関する事項<br/>農業集落排水処理施設を公共下水道へ接続統合することによる動力費の削減とする。</li> <li>・ 修繕費に関する事項<br/>経費節減のため、施設維持にあたり計画的で効率的な改修に努める。</li> <li>・ 委託費に関する事項<br/>現行の委託業務形態を当面継続することとし、委託費は同額とする。</li> </ul> |
|--|

(3) 投資・財政計画(収支計画)に未反映の取組や今後検討予定の取組の概要

(1)において、純損益(法適用)又は実質収支(法非適用)が計画期間の最終年度で黒字とならず、赤字が発生している場合には、赤字の解消に向けた取組の方向性、検討体制・スケジュールや必要に応じて経費回収率等の指標に係る目標値を記載すること。

\* (1)において黒字の場合においても、投資・財政計画(収支計画)に反映することができなかった検討中の取組や今後検討予定の取組について、その内容等を記載すること。

① 今後の投資についての考え方・検討状況

|                              |   |
|------------------------------|---|
| 広域化・共同化・最適化に関する事項            | 将来の人口減少による農業集落排水事業の経営悪化が懸念され、広域化・共同化による事業再編を検討し公共下水道への接続統合を進めていく。 |
| 投資の平準化に関する事項                 | 公共下水道への接続統合を進める中、既存施設が残る地区において、最適整備構想に基づく施設の長寿命化に係る投資の平準化を図る。     |
| 民間活力の活用に関する事項<br>(PPP/PFIなど) | 該当なし  |
| その他の取組                       | 該当なし  |

② 今後の財源についての考え方・検討状況

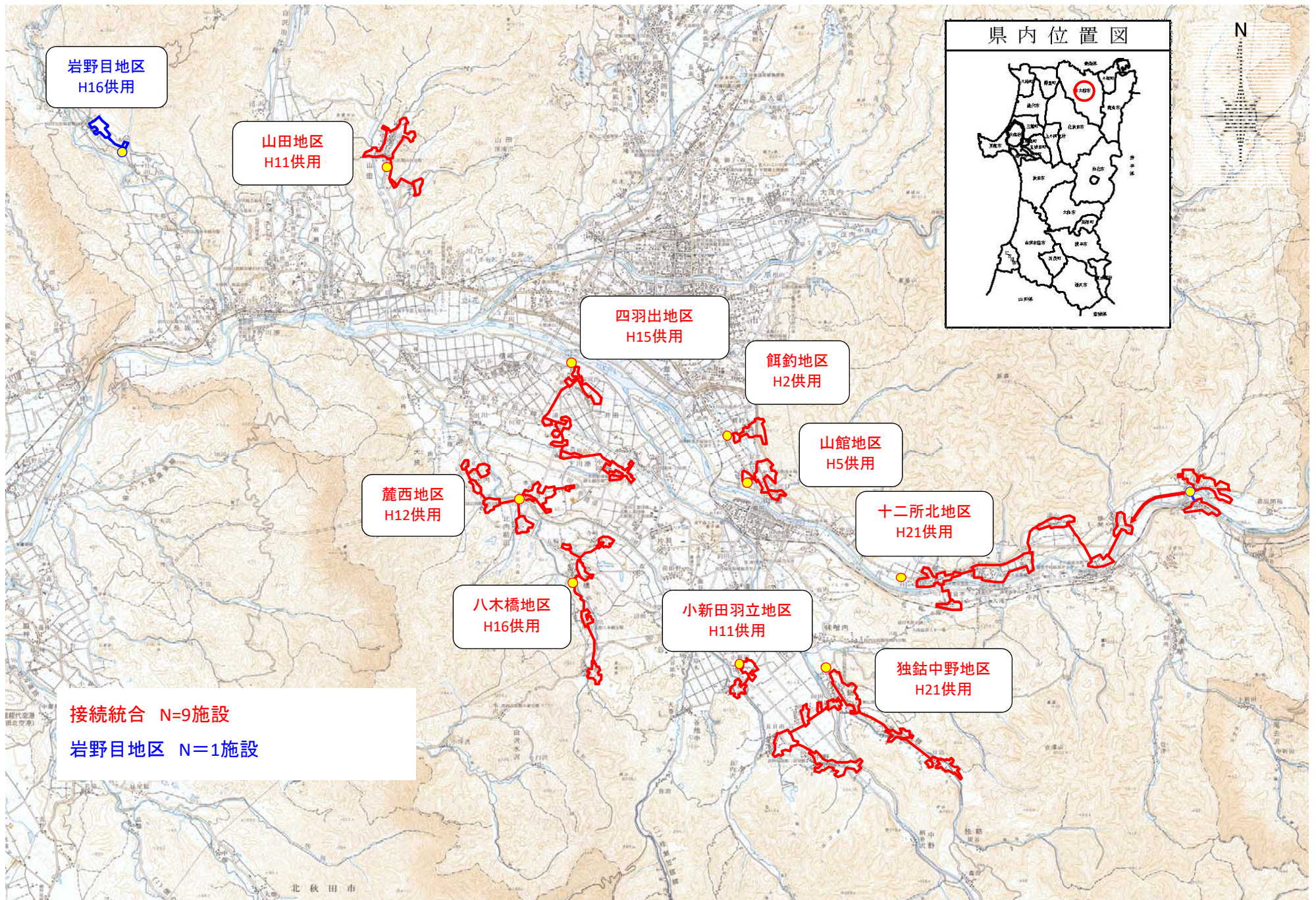
|                    |   |
|--------------------|---|
| 使用料の見直しに関する事項      | 使用料の改定については、市内の生活排水処理にかかる負担の公平性を考慮し、公共下水道の使用料改定に合わせて行う。 |
| 資産活用による収入増加の取組について | 該当なし  |
| その他の取組             | 該当なし  |

③ 投資以外の経費についての考え方・検討状況

|  |   |
|--|---|
| 民間活力の活用に関する事項<br>(包括的民間委託等の民間委託、指定管理者制度、PPP/PFIなど) | 該当なし  |
| 職員給与費に関する事項  | 該当なし  |
| 動力費に関する事項  | 安定した汚水処理により安心できる生活環境を整えるため、現状の電気供給事業者と契約継続とする。<br>公共下水道への接続統合により事業規模縮小となることから動力費の削減を図る。 |
| 薬品費に関する事項  | 該当なし  |
| 修繕費に関する事項  | 施設設備の改修においては、公共下水道への接続統合を考慮し計画的で効率的な最小限の改修に努める。   |
| 委託費に関する事項  | 公共下水道への接続統合により処理場の維持管理に係る委託費の削減を図る。   |
| その他の取組   | 該当なし  |

5. 経営戦略の事後検証、改定等に関する事項

|                            |  |
|----------------------------|--|
| <p>経営戦略の事後検証、改定等に関する事項</p> | <p>持続可能な事業運営を図るため、PDCAサイクルを活用し、おおむね5年以内での経営戦略の見直しを行います。</p> <pre> graph TD     PLAN[計画 PLAN] --&gt; DO[実行 DO]     DO --&gt; CHECK[評価 CHECK]     CHECK --&gt; ACTION[改善 ACTION]     ACTION --&gt; PLAN     </pre> |
|----------------------------|--|



## 投資・財政計画 (収支計画)

(単位:千円, %)

| 区 分                   |                 | 年 度                       | 前々年度      | 前年度       | 本年度       | 5年度       | 6年度       | 7年度       | 8年度       | 9年度       | 10年度      | 11年度      | 12年度    | 13年度    |
|-----------------------|-----------------|---------------------------|-----------|-----------|-----------|-----------|-----------|-----------|-----------|-----------|-----------|-----------|---------|---------|
|                       |                 | (決算)                      | (決算)      | (決算見込)    |           |           |           |           |           |           |           |           |         |         |
| 収益的<br>収 入            | 1 総 収 益 (A)     | 325,106                   | 318,289   | 304,315   | 315,503   | 320,085   | 320,460   | 321,438   | 320,627   | 314,095   | 325,235   | 307,142   | 285,049 |         |
|                       |                 | (1) 営 業 収 益 (B)           | 88,073    | 85,190    | 67,982    | 68,620    | 68,602    | 67,458    | 66,302    | 65,145    | 63,989    | 46,360    | 34,611  | 31,864  |
|                       |                 | ア 料 金 収 入                 | 88,073    | 85,190    | 67,982    | 68,620    | 68,602    | 67,458    | 66,302    | 65,145    | 63,989    | 46,360    | 34,611  | 31,864  |
|                       |                 | イ 受 託 工 事 収 益 (C)         |           |           |           |           |           |           |           |           |           |           |         |         |
|                       |                 | ウ そ の 他                   |           |           |           |           |           |           |           |           |           |           |         |         |
|                       |                 | (2) 営 業 外 収 益             | 237,033   | 233,099   | 236,333   | 246,883   | 251,483   | 253,002   | 255,136   | 255,482   | 250,106   | 278,875   | 272,531 | 253,185 |
|                       | 2 総 費 用 (D)     | 182,436                   | 172,622   | 175,724   | 155,379   | 150,000   | 146,726   | 144,124   | 140,254   | 131,314   | 124,001   | 116,493   | 107,162 |         |
|                       |                 | (1) 営 業 費 用               | 126,810   | 121,354   | 131,563   | 113,492   | 111,214   | 111,172   | 111,131   | 109,890   | 103,524   | 98,912    | 94,190  | 87,733  |
|                       |                 | ア 職 員 給 与 費               |           |           |           |           |           |           |           |           |           |           |         |         |
|                       |                 | イ ち 退 職 手 当               |           |           |           |           |           |           |           |           |           |           |         |         |
|                       |                 | イ そ の 他                   | 126,810   | 121,354   | 131,563   | 113,492   | 111,214   | 111,172   | 111,131   | 109,890   | 103,524   | 98,912    | 94,190  | 87,733  |
|                       |                 | (2) 営 業 外 費 用             | 55,626    | 51,268    | 44,161    | 41,887    | 38,786    | 35,554    | 32,993    | 30,363    | 27,790    | 25,089    | 22,303  | 19,429  |
|                       |                 | ア 支 払 利 息                 | 55,626    | 51,268    | 44,161    | 41,887    | 38,786    | 35,554    | 32,993    | 30,363    | 27,790    | 25,089    | 22,303  | 19,429  |
|                       |                 | イ ち 一 時 借 入 金 利 息         |           |           |           |           |           |           |           |           |           |           |         |         |
| イ そ の 他               |                 |                           |           |           |           |           |           |           |           |           |           |           |         |         |
| 3 収 支 差 引 (A)-(D) (E) | 142,670         | 145,667                   | 128,591   | 160,125   | 170,084   | 173,734   | 177,315   | 180,373   | 182,781   | 201,234   | 190,649   | 177,887   |         |         |
| 資本的<br>収 入            | 1 資 本 的 収 入 (F) | 109,475                   | 113,588   | 104,170   | 77,795    | 75,852    | 78,410    | 78,468    | 74,428    | 116,388   | 10,150    | 3,112     | 3,074   |         |
|                       |                 | (1) 地 方 債                 | 84,800    | 88,200    | 89,900    | 74,400    | 72,500    | 75,100    | 71,200    | 63,200    | 113,200   | 7,000     |         |         |
|                       |                 | イ ち 資 本 費 平 準 化 債         | 84,800    | 88,200    | 89,900    | 74,400    | 72,500    | 75,100    | 71,200    | 63,200    | 43,200    | 7,000     |         |         |
|                       |                 | (2) 他 会 計 補 助 金           | 24,475    | 24,988    | 13,870    | 2,795     | 2,752     | 2,710     | 6,668     | 10,628    | 2,588     | 2,550     | 2,512   | 2,474   |
|                       |                 | (3) 他 会 計 借 入 金           |           |           |           |           |           |           |           |           |           |           |         |         |
|                       |                 | (4) 固 定 資 産 売 却 代 金       |           |           |           |           |           |           |           |           |           |           |         |         |
|                       |                 | (5) 国 ( 都 道 府 県 ) 補 助 金   |           |           |           |           |           |           |           |           |           |           |         |         |
|                       |                 | (6) 工 事 負 担 金             | 200       | 400       | 400       | 600       | 600       | 600       | 600       | 600       | 600       | 600       | 600     | 600     |
|                       | (7) そ の 他       |                           |           |           |           |           |           |           |           |           |           |           |         |         |
|                       | 2 資 本 的 支 出 (G) | 262,190                   | 260,341   | 235,613   | 237,920   | 245,937   | 252,144   | 255,784   | 254,802   | 299,170   | 211,384   | 193,761   | 180,962 |         |
|                       |                 | (1) 建 設 改 良 費             | 264       | 817       | 836       | 1,254     | 1,254     | 1,254     | 5,254     | 9,254     | 71,254    | 1,254     | 1,254   | 1,254   |
|                       |                 | イ ち 職 員 給 与 費             |           |           |           |           |           |           |           |           |           |           |         |         |
|                       |                 | (2) 地 方 債 償 還 金 (H)       | 261,926   | 259,524   | 234,777   | 236,666   | 244,683   | 250,890   | 250,530   | 245,548   | 227,916   | 210,130   | 192,507 | 179,708 |
|                       |                 | (3) 他 会 計 長 期 借 入 金 返 還 金 |           |           |           |           |           |           |           |           |           |           |         |         |
| (4) 他 会 計 へ の 繰 出 金   |                 |                           |           |           |           |           |           |           |           |           |           |           |         |         |
| (5) そ の 他             |                 |                           |           |           |           |           |           |           |           |           |           |           |         |         |
| 3 収 支 差 引 (F)-(G) (I) | △ 152,715       | △ 146,753                 | △ 131,443 | △ 160,126 | △ 170,085 | △ 173,734 | △ 177,316 | △ 180,374 | △ 182,782 | △ 201,234 | △ 190,649 | △ 177,888 |         |         |

## 投資・財政計画 (収支計画)

(単位:千円, %)

| 年 度  | 前々年度<br>(決算) | 前年度<br>(決算) | 本年度<br>(決算<br>見込) | 5年度       | 6年度       | 7年度       | 8年度       | 9年度       | 10年度      | 11年度      | 12年度      | 13年度      |
|--|--------------|-------------|-------------------|-----------|-----------|-----------|-----------|-----------|-----------|-----------|-----------|-----------|
| 収 支 再 差 引 (E)+(I) (J)                        | △ 10,045     | △ 1,086     | △ 2,852           | △ 1       | △ 1       | △ 1       | △ 1       | △ 1       | △ 1       | △ 1       | △ 1       | △ 1       |
| 積 立 金 (K)                                    | 1            |             |                   |           |           |           |           |           |           |           |           |           |
| 前年度からの繰越金 (L)                                | 3,985        | 3,939       | 2,852             | 1         | 1         | 1         | 1         | 1         | 1         | 1         | 1         | 1         |
| 前年度繰上充用金 (M)                                 |              |             |                   |           |           |           |           |           |           |           |           |           |
| 形 式 収 支 (J)-(K)+(L)-(M) (N)                  | △ 6,061      | 2,853       |                   | 0         | 0         | 0         | 0         | 0         | 0         | 0         | 0         | 0         |
| 翌年度へ繰り越すべき財源 (O)                             |              |             |                   |           |           |           |           |           |           |           |           |           |
| 実 質 収 支 黒 字 (P)                              | 3,939        | 2,852       |                   |           |           |           |           |           |           |           |           |           |
| (N)-(O) 赤 字 (Q)                              |              |             |                   |           |           |           |           |           |           |           |           |           |
| 赤字比率 ( $\frac{(Q)}{(B)-(C)} \times 100$ )    |              |             |                   |           |           |           |           |           |           |           |           |           |
| 収益的収支比率 ( $\frac{(A)}{(D)+(H)} \times 100$ ) | 73           | 74          | 74                | 80        | 81        | 81        | 81        | 83        | 87        | 97        | 99        | 99        |
| 地方財政法施行令第16条第1項により算定した<br>資金の不足額 (R)         |              |             |                   |           |           |           |           |           |           |           |           |           |
| 営業収益－受託工事収益 (B)-(C) (S)                      | 88,073       | 85,190      | 67,982            | 68,620    | 68,602    | 67,458    | 66,302    | 65,145    | 63,989    | 46,360    | 34,611    | 31,864    |
| 地方財政法による<br>資金不足の比率 ((R)/(S)×100)            |              |             |                   |           |           |           |           |           |           |           |           |           |
| 健全化法施行令第16条により算定した<br>資金の不足額 (T)             |              |             |                   |           |           |           |           |           |           |           |           |           |
| 健全化法施行規則第6条に規定する<br>解消可能資金不足額 (U)            |              |             |                   |           |           |           |           |           |           |           |           |           |
| 健全化法施行令第17条により算定した<br>事業の規模 (V)              |              |             |                   |           |           |           |           |           |           |           |           |           |
| 健全化法第22条により算定した<br>資金不足比率 ((T)/(V)×100)      |              |             |                   |           |           |           |           |           |           |           |           |           |
| 他会計借入金残高 (W)                                 |              |             |                   |           |           |           |           |           |           |           |           |           |
| 地 方 債 残 高 (X)                                | 3,219,664    | 2,935,092   | 2,790,216         | 2,553,550 | 2,381,468 | 2,205,478 | 2,026,158 | 1,843,521 | 1,658,831 | 1,643,926 | 1,285,195 | 1,305,613 |

○他会計繰入金

| 年 度      | 前々年度<br>(決算) | 前年度<br>(決算) | 本年度<br>(決算<br>見込) | 5年度      | 6年度      | 7年度      | 8年度      | 9年度      | 10年度     | 11年度     | 12年度    | 13年度    |
|----------|--------------|-------------|-------------------|----------|----------|----------|----------|----------|----------|----------|---------|---------|
| 収益的収支分   | 237,007      | 233,079     | 236,327           | 246,879  | 251,478  | 252,997  | 255,132  | 255,477  | 250,101  | 269,546  | 257,918 | 238,833 |
| うち基準内繰入金 | 198,277      | 197,604     | 158,312           | 127,711  | 141,038  | 150,522  | 151,216  | 153,600  | 145,675  | 132,475  | 119,955 | 115,215 |
| うち基準外繰入金 | 38,730       | 35,475      | 78,015            | 119,168  | 110,440  | 102,475  | 103,916  | 101,877  | 104,426  | 137,071  | 137,963 | 123,618 |
| 資本的収支分   | 24,475       | 24,988      | 13,870            | 2,795    | 2,752    | 2,710    | 6,668    | 10,628   | 2,588    | 2,550    | 2,512   | 2,474   |
| うち基準内繰入金 | 24,475       | 24,988      | 25,233            | 24,337   | 24,806   | 25,284   | 25,771   | 24,250   | 18,068   | 14,666   | 9,912   | 3,303   |
| うち基準外繰入金 |              |             | △ 11,363          | △ 21,543 | △ 22,054 | △ 22,574 | △ 19,103 | △ 13,622 | △ 15,480 | △ 12,116 | △ 7,400 | △ 829   |
| 合 計      | 261,482      | 258,067     | 250,197           | 249,673  | 254,230  | 255,707  | 261,800  | 266,105  | 252,689  | 272,096  | 260,430 | 241,307 |





|      |                           |     |         |         |         |         |         |         |         |         |         |         |         |         |         |
|------|---------------------------|-----|---------|---------|---------|---------|---------|---------|---------|---------|---------|---------|---------|---------|---------|
| 經營指標 | 污水处理費                     | E   | 204,012 | 197,932 | 194,908 | 171,367 | 174,087 | 177,190 | 179,512 | 181,986 | 179,740 | 176,019 | 172,014 | 164,790 | 157,003 |
|      | 維持管理費                     |     | 126,546 | 120,536 | 130,727 | 112,238 | 109,960 | 109,919 | 109,877 | 108,636 | 102,270 | 97,658  | 92,936  | 86,479  | 86,442  |
|      | 資本費                       |     | 77,466  | 77,396  | 64,181  | 59,129  | 64,127  | 67,271  | 69,635  | 73,350  | 77,470  | 78,361  | 79,078  | 78,311  | 70,561  |
|      | 行政区域内人口                   |     | 69,957  | 67,940  | 66,862  | 65,784  | 64,706  | 63,626  | 62,537  | 61,448  | 60,359  | 59,270  | 58,183  | 57,125  | 56,067  |
|      | 增減                        |     | -945    | -2,017  | -1,078  | -1,078  | -1,078  | -1,080  | -1,089  | -1,089  | -1,089  | -1,089  | -1,087  | -1,058  | -1,058  |
|      | 処理区域内人口                   |     | 7,010   | 6,930   | 5,702   | 5,610   | 5,518   | 5,426   | 5,333   | 5,240   | 5,147   | 4,479   | 3,959   | 3,717   | 3,117   |
|      | 增減                        |     | -217    | -80     | -1,228  | -92     | -92     | -92     | -93     | -93     | -93     | -668    | -520    | -242    | -600    |
|      | 普及率                       |     | 10.0    | 10.2    | 8.5     | 8.5     | 8.5     | 8.5     | 8.5     | 8.5     | 8.5     | 7.6     | 6.8     | 6.5     | 5.6     |
|      | 水洗化人口                     |     | 5,777   | 5,745   | 4,754   | 4,706   | 4,656   | 4,606   | 4,554   | 4,500   | 4,447   | 3,893   | 3,458   | 3,267   | 2,756   |
|      | 增減                        |     | -485    | -32     | -991    | -48     | -50     | -50     | -52     | -54     | -53     | -554    | -435    | -191    | -511    |
|      | 水洗化率                      |     | 82.4    | 82.9    | 83.4    | 83.9    | 84.4    | 84.9    | 85.4    | 85.9    | 86.4    | 86.9    | 87.3    | 87.9    | 88.4    |
|      | 經費回收率                     | A/E | 43.2    | 43.0    | 34.9    | 40.0    | 39.4    | 38.1    | 36.9    | 35.8    | 35.6    | 26.3    | 20.1    | 19.3    | 15.7    |
|      | 有収水量(千m <sup>3</sup> )    | F   | 500     | 485     | 391     | 397     | 390     | 384     | 382     | 377     | 372     | 284     | 216     | 189     | 147     |
|      | 使用料単価(円/m <sup>3</sup> )  | A/F | 176.1   | 175.6   | 173.9   | 172.8   | 175.9   | 175.7   | 173.6   | 172.8   | 172.0   | 163.2   | 160.2   | 168.6   | 167.9   |
|      | 污水处理原価(円/m <sup>3</sup> ) | E/F | 453.0   | 450.0   | 373.0   | 369.0   | 365.0   | 361.0   | 357.0   | 353.0   | 349.0   | 254.0   | 221.0   | 206.0   | 167.0   |
|      | 年度末普及率                    |     | 10.0    | 10.5    | 10.5    | 10.5    | 10.5    | 10.5    | 10.5    | 10.5    | 10.5    | 10.5    | 10.5    | 10.5    | 10.5    |
|      | 年度末水洗化率                   |     | 90.0    | 88.7    | 87.7    | 87.7    | 87.7    | 87.7    | 87.7    | 87.7    | 87.7    | 87.7    | 87.2    | 98.2    | 98.1    |