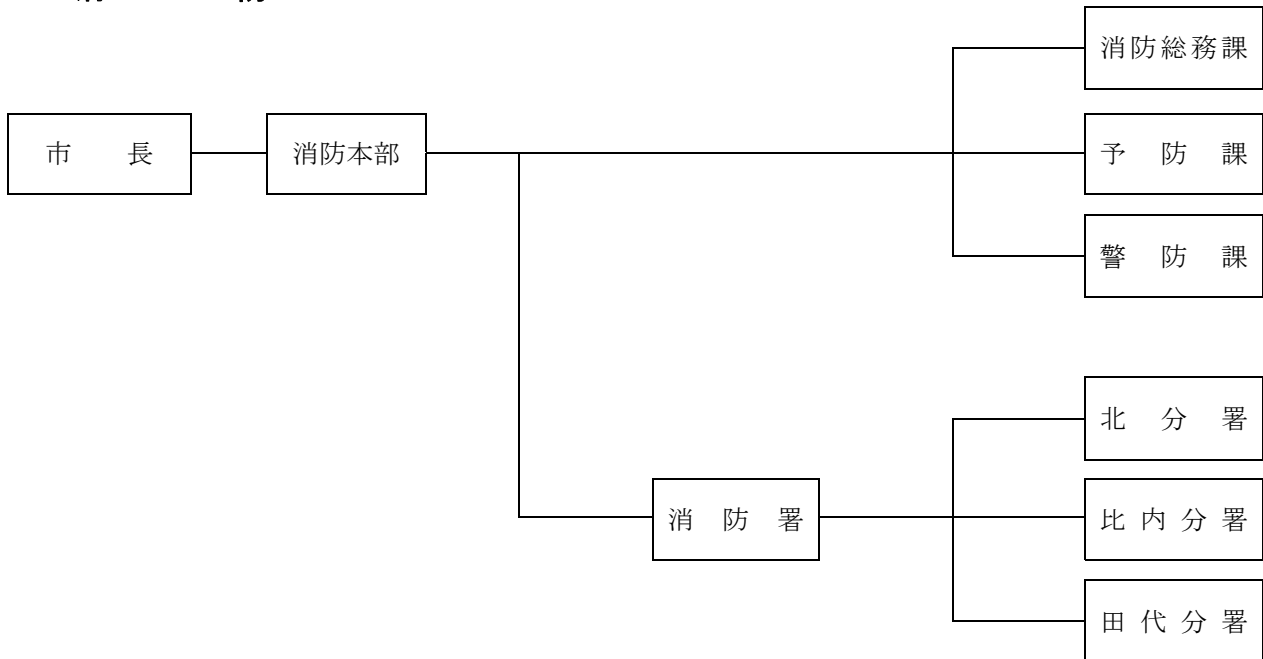


# 13 消 防

## 1 消 防



### (2) 消防庁舎

区分 名称	所在地	建物構造	建築延面積	建築年月日	本部からの 距離(km)
消防本部(署)	大館市根下戸新町1-1	鉄筋コンクリート造 2階建	1,889.05㎡	昭和48年12月	—
北分署	大館市釈迦内字稲荷山下264	木造一部鉄骨造 2階建	454.28㎡	昭和46年4月	5.3
比内分署	大館市比内町扇田字新大堤 下93-6(比内総合支所内)	鉄筋コンクリート造 3階建	5,385.83㎡ (212.01㎡)	平成9年3月	9.3
田代分署	大館市早口字深沢岱36-51	鉄筋コンクリート造 2階建	277.87㎡	昭和48年12月	8.0

### (3) 人的消防力

(令和5年4月1日現在：人)

区分 名称	配置職員	人員	適 用
消 防 本 部	消 防 長	1	
	消 防 吏 員	24	次長兼署長1、消防総務課6、予防課4、警防課13
	事 務 職 員	4	消防総務課 管理監1(再任用)、副主幹1(再任用) 消防総務課総務係2(うち再任用1)
消 防 署	消 防 吏 員	51	署長(兼務)、副署長(兼務)、一部25、二部24、日勤2
北 分 署	〃	16	
比 内 分 署	〃	16	
田 代 分 署	〃	16	
計		128	

## (4) 消防機械力

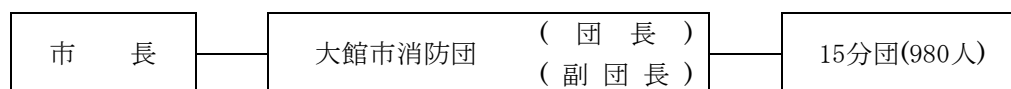
(令和5年4月1日：配置数)

別		配 置	本	北	比	田	
機械の種類			署	分	内	代	計
				署	分	分	
					署	署	
消防ポンプ自動車			1	1	0	1	3
高規格救急自動車			1	1	1	1	4
広 報 車			2		1	1	4
水槽付消防ポンプ自動車			1		2	1	4
化学消防ポンプ自動車				1			1
小型動力ポンプ付水槽車			1				1
指 令 車			1				1
はしご付消防自動車			1				1
小 型 動 力 ポ ン プ			1	1	1	2	5
救 助 工 作 車			1				1
連 絡 車			2				2
非常用消防用自動車			1				1
非常用救急自動車			1				1
重機及び重機搬送車			1				1
計			15	4	5	6	30
消防通信指令システム (離島型)			1				1
消 防 専 用 無 線 電 話	デジタル260MHz帯		基地 1 移動 40	移動 8	移動 8	移動 8	基地 1 移動 64
	アナログ460MHz帯		移動 28	移動 6	移動 6	移動 6	移動 46
	その他の基地局		十二所基地局・雪沢基地局・陣場基地局 大葛基地局・越山基地局・深岱基地局 大茂内トンネル第1基地局・大茂内トンネル第2基地局 雪沢トンネル第1基地局・雪沢トンネル第2基地局				10

(5) 消防費(5年度) 1,349,298千円

## 2 消 防 団

### (1) 組 織



### (2) 人的消防力

大館市消防団

(令和5年4月1日現在：人)

区 分	団 長	副 団 長	分 団 長	副分団長	部 長	班 長	団 員	合 計
定 員	1	6	16	41	110	112	694	980
実 員	1	5	15	40	109	111	572	853

### (3) 消防機械力及び水利

大館市消防団

(令和5年4月1日現在：配置数)

区 分	配置数	備 考
団 連 絡 車	1	
防 災 活 動 車	2	
資 器 材 搬 送 車	1	
消 防 ポ ン プ 自 動 車	16	
小型動力ポンプ付水槽車	1	
救 助 資 機 材 積 載 車	1	
小 型 動 力 ポ ン プ	131	
軽 可 搬 消 防 ポ ン プ	19	
小型動力ポンプ積載車	18	うち軽自動車 9台
デジタル携帯用無線機	71	出力5W 351MHz帯
デジタル車載用無線機	14	出力5W 351MHz帯
水 利	防 火 水 槽	495 40㎡以上 444基 20~40㎡ 48基 20㎡未満 3基
	打 込 式 消 火 栓	26
	公 設 水 道 消 火 栓	1,504

### (4) 消防団員報酬等

(単位：円)

区 分	年報酬額	区 分	年報酬額	費用弁償	
団 長	74,000	団 員	21,000	・ 水火災出場費用弁償 4時間未満1回につき 3,000 4時間以上1回につき 5,000 ・ 山岳捜索 1日につき 7,000 ・ 訓練費用弁償 1日につき 2,500 ・ 警戒費用弁償 1日につき 2,500	
副 団 長	54,000	機 能 別 団 員	5,000		
分 団 長	40,500	技 術 報 酬	消 防 ポ ン プ 自 動 車		8,000
副 分 団 長	32,500				
部 長	28,000	小 型 動 力 ポ ン プ	3,000		
班 長	23,000				

### 3 消防関係予算（当初）の推移

（単位：千円）

年度	一般会計総額	消防予算	構成比率(%)	備 考
27	30,853,392	1,067,553	3.46	5年度予算の内訳 ・常備消防費 1,051,662 ・非常備消防費 80,400 ・消防施設整備費 178,406 ・施設維持及び改良費 4,908 ・水防費 410 ・災害対策費 33,512
28	32,033,404	1,137,192	3.55	
29	32,839,648	1,178,926	3.58	
30	33,188,785	1,184,998	3.57	
元	32,406,908	1,189,287	3.66	
2	36,578,299	1,268,069	3.46	
3	34,107,894	1,267,531	3.71	
4	34,887,745	1,216,085	3.48	
5	34,763,132	1,349,298	3.88	

### 4 火災件数と損害額

年 \ 区	件数(件)	損害見積額(千円)	1世帯当たり 損害額(円)	人口1人当たり 損害額(円)	人 口(人)
25	16	59,955	1,902	771	77,805
26	39	67,009	2,125	873	76,769
27	35	92,748	2,933	1,224	75,748
28	26	65,878	2,085	882	74,705
29	19	20,498	652	278	73,632
30	21	37,325	1,182	513	72,623
元	22	62,715	1,990	885	70,902
2	22	68,191	2,156	968	70,423
3	17	35,642	1,130	514	69,293
4	30	13,610	432	200	68,083

(参考) 市制後の大火

区分 年月日(時)	損害見積額	焼失面積	焼失戸数	備 考
昭28. 4. 29 (午前4時)	千円 733,094	m <sup>2</sup> 5,389	棟 137	公立病院、電電公社、郵便局、 商工会議所等焼失
昭30. 5. 3 (午後1時25分)	710,572	38,237	508	大館駅を含め駅前一带焼失
昭31. 8. 18 (午後11時45分)	4,022,000	156,967	1,392	東大館駅前より中心商店街焼失
昭37. 5. 7 (午後3時2分)	20,340	3,415	50	川口集落(長里)の農家密集地帯焼失
昭37. 6. 16 (午後5時5分)	12,124	2,953	36	沼館集落一带焼失
昭43. 10. 12. (午前11時16分)	1,203,268	37,790	290	御成町二丁目一带焼失

(参考)中高層建築物

(令和5年3月31日現在)

階別	3階	4階	5階	6階	7階	8階	9階	10階	11階	計
数	235	51	22	7	2	2	2	2	1	324

## 5 救急活動

(単位：件)

事故 種別 年	救 急 事 故 種 別											合 計
	火 災	自 然 災 害	水 難 事 故	交 通 事 故	労 働 災 害	運 動 競 技	一 般 負 傷	加 害	自 損 行 為	急 病 人	そ の 他	
平成25年	7		4	173	28	15	397	14	30	1,823	168	2,659
平成26年	22		1	184	23	20	409	7	37	1,816	177	2,696
平成27年	19	1	1	175	27	13	384	8	27	1,882	162	2,699
平成28年	33	1	2	188	21	12	380	8	20	1,763	177	2,605
平成29年	30		1	189	31	14	426	4	23	1,799	194	2,711
平成30年	16		1	175	29	10	433	5	22	1,953	211	2,855
令和元年	22		1	147	20	12	454	6	17	2,011	190	2,880
令和2年	26		3	162	25	3	472	1	20	1,878	178	2,768
令和3年	19		1	125	42	4	504	2	22	1,979	188	2,886
令和4年	20		1	164	38	1	556	7	27	2,387	158	3,359