

平成 24 年度 郷土の自然環境に関する調査研究事業

2012 年大館市サクラ開花日観測資料

大館郷土博物館

まえがき

サクラは、私たち日本人を魅了する花です。毎年、春になるとサクラの開花予想や開花情報がニュースの大きなウエイトを占めるようになります。

このサクラの開花日の早晩は、開花前の気温の推移に大きく影響を受けることが、これまでの研究で明らかになっており、即ち、開花前の気温が高く推移すれば開花日が早くなり、低く推移すれば開花日が遅くなります。

2012年度、大館郷土博物館では、この性質を利用して、大館市内のヒートアイランド現象の有無を確認する目的で、市内52地点のサクラ（ソメイヨシノ）の開花日観測を行いました。

本冊子は、この観測で得られた52地点の開花日を一覧表にまとめた基礎資料です。この基礎資料を基に、児童・生徒をはじめとする市民の皆さんが、開花日分布図を作成するなどして、都市気温（ヒートアイランド）の有無を議論したり、郷土の自然環境に対して関心と理解を深めていただければ幸いです。

なお、参考までに、各観測地点の開花期の写真も掲載しました。教育分野のみならず、地域資源の確認や観光など多方面で活用していただければと思います。

本調査は、秋田県緊急雇用創出等臨時対策基金事業に採択された「郷土の自然環境に関する調査研究事業」の中の一つとして実施したものです。関係各位に感謝申し上げます。

平成25年3月

大館郷土博物館

館長 若宮 司

目次

まえがき	i
目次	ii
1. 観測方法	1
2. サクラ開花日の観測結果	1
3. 各調査地点の写真記録	3
付録. 開花日分布図作成用ワークシート	11

1. 観測方法

本調査の目的は、大館市内の都市気温の影響を見るための生物季節観測であるため、観測対象は、気候に対する開花などの植物季節の反応の地域差が小さく、市内に密に植栽されているソメイヨシノとした。

原則、下記の条件に該当するソメイヨシノを対象とした。

- (1) 対象木が、建築物などから十分離れていること。枝等が人工構造物などに接していないこと。
- (2) 長時間、建築物等の日陰にならず、比較の日当たりがよい場所
- (3) 比較的風通しがよい場所
- (4) 観測者のアクセスの便がよく、毎日、観測できる場所

開花の定義は、気象庁の生物季節観測におけるサクラの開花の定義と同様、1本の木に5, 6輪の花が開いたら開花とした。ただし、幹から直接吹いている洞吹き桜は、数日から1週間早く咲くことがあるので除外した。

観測対象地点は、市街地及び市街地を取り巻く郊外に、東西南北の偏りがないように、52 地点を選定した。具体的には、人口集中地区(DID)¹の内側で 26 地点、外側で 26 地点を選定した。

観測は、大館郷土博物館職員の鳥潟幸男と本事業で採用された臨時職員の黒田洋介、高瀬広行及び福山明美の3名で行った。

2. サクラ開花日の観測結果

下表のとおり、地点名、緯度、経度、標高、DID、開花日の順で整理した。なお、DID の欄には、観測地点が DID の内側に位置する場合は 1 を、外側に位置する場合は 2 を記載した。

表 1. 2012 年ソメイヨシノ開花日観測結果一覧

地点番号	地点名	北緯(°)	東経(°)	標高(m)	DID	開花日
1	矢立保育所	40.343181	140.586164	105	2	4/29
2	花岡川堤防	40.327746	140.554792	73	2	4/29
3	長面袋町内会館	40.327269	140.572639	80	2	4/29
4	芝谷地周辺	40.317303	140.576611	83	2	4/29
5	釈迦内保育園	40.308545	140.566106	73	2	4/27
6	松峰児童館	40.306074	140.548017	57	2	4/28
7	釈迦内体育館	40.300975	140.572361	78	2	4/28
8	釈迦内日景町	40.300430	140.56091	60	2	4/27

¹人口集中地区(DID)とは、原則として人口密度が1km²当たり4,000人以上の国勢調査基本単位区等が、市区町村の境域内で互いに隣接して、それらの隣接した地域の人口が国勢調査時に5,000人以上を有する区域のことである。

9	獅子ヶ森児童公園	40.298267	140.580321	83	2	4/28
10	松木児童公園	40.297106	140.547611	55	2	4/28
11	長木小学校	40.293787	140.594389	87	2	4/28
12	樹海ドームパーク	40.292684	140.589000	78	2	4/28
13	駅前児童公園	40.287427	140.559001	58	1	4/26
14	御成児童公園	40.285396	140.561217	59	1	4/26
15	清水団地公園	40.285342	140.551570	54	1	4/28
16	中道児童公園	40.284372	140.554917	56	2	4/27
17	有浦小学校	40.283948	140.567750	62	1	4/27
18	長木川堤防(清水五丁目)	40.282779	140.545077	51	2	4/28
19	長木川堤防 (ニツ屋)	40.281934	140.588639	69	2	4/29
20	長瀬温泉	40.281441	140.517620	56	2	4/28
21	有浦児童公園	40.280859	140.567804	61	1	4/27
22	中道二丁目	40.280551	140.558375	56	1	4/26
23	長木川堤防(清水三丁目)	40.279146	140.550054	53	1	4/27
24	長木川堤防 (有浦)	40.278842	140.567760	61	1	4/27
25	長木川堤防(大文字温泉)	40.278162	140.571144	64	1	4/27
26	長木川堤防(鳳凰大橋北)	40.277757	140.577583	67	1	4/28
27	川口小学校	40.276819	140.497062	48	2	4/28
28	片山三丁目公園	40.276603	140.534803	52	1	4/27
29	長根山運動公園	40.275848	140.584556	84	2	4/28
30	水門児童公園	40.275766	140.551785	53	1	4/26
31	桂城小学校	40.275058	140.556847	56	1	4/26
32	片山八坂神社	40.274749	140.548071	64	1	4/27

33	保健センター	40.273089	140.561908	69	1	4/27
34	大館鳳鳴高校	40.272837	140.572861	76	1	4/28
35	桂城公園園内	40.272243	140.565528	71	1	4/27
36	市立総合病院	40.272062	140.554612	61	1	4/27
37	城西児童公園	40.271597	140.543139	61	1	4/26
38	地裁大館支部	40.271353	140.564944	69	1	4/26
39	幸町桜並木	40.269871	140.554723	63	1	4/27
40	城南小学校	40.269869	140.564983	70	1	4/27
41	柳町児童公園	40.269269	140.559759	67	1	4/26
42	文化会館入口	40.269125	140.566010	69	1	4/27
43	第一中学校	40.267835	140.547867	60	1	4/27
44	泉町	40.262772	140.560509	64	1	4/28
45	東台病院畑	40.258644	140.580412	76	2	4/28
46	南ヶ丘児童公園	40.255556	140.574250	69	2	4/28
47	真中公民館	40.252948	140.505593	68	2	4/27
48	上川沿小学校	40.247540	140.573306	55	2	4/28
49	南小学校	40.244101	140.527406	50	2	4/28
50	山田苑(旧上川沿小跡)	40.237133	140.582744	60	2	4/27
51	二井田引欠川堤防	40.233556	140.557583	56	2	4/29
52	二井田錦神社	40.232441	140.570174	54	2	4/28

経緯度は、Garmin 社製ハンディ GPS GPSMAP62SJ で計測した。標高は都市計画図から読み取った。ただし、長瀬のみ大館市全図 I から読み取った。

3. 各観測地点の写真記録

4～10 ページに、2012 年 5 月 2 日に撮影した各観測地点のサクラの写真に掲載した。

写真記録



1. 矢立保育所



2. 花岡川堤防



3. 長面袋町内会館



4. 芝谷地周辺



5. 釈迦内保育園



6. 松峰児童館



7. 釈迦内体育館



9. 獅子ヶ森児童公園

※ 撮影日は全地点とも5月2日

桜開花日写真



10. 松木児童公園



11. 長木小学校



12. 大館樹海ドームパーク



13. 駅前児童公園



14. 御成児童公園



15. 清水団地公園



16. 中道児童公園



17. 有浦小学校

※ 撮影日は全地点とも5月2日

桜開花日写真



18. 長木川堤防(清水五丁目)



19. 長木川堤防(二ツ屋)



20. 長瀬温泉駐車場



21. 有浦児童公園



22. 中道二丁目



23. 長木川堤防(清水三丁目)



24. 長木川堤防(有浦)



25. 長木川堤防(大文字温泉)

※ 撮影日は全地点とも5月2日

桜開花日写真



26. 長木川堤防(鳳凰大橋北)



27. 川口小学校



28. 片山三丁目公園



29. 長根山運動公園



30. 水門児童公園



31. 桂城小学校



32. 片山八坂神社



33. 保健センター

※ 撮影日は全地点とも5月2日

桜開花日写真



34. 大館鳳鳴高校



35. 桂城公園園内



36. 市立総合病院



37. 城西児童公園



39. 幸町桜並木



40. 城南小学校



41. 柳町児童公園



42. 文化会館入口

※ 撮影日は全地点とも5月2日

桜開花日写真



43. 大館第一中学校



44. 泉町



45. 東台病院



46. 南ヶ丘児童公園



47. 真中公民館



48. 上川沿小学校



49. 南小学校



50. 山館苑(旧上川沿小学校跡)

※ 撮影日は全地点とも5月2日

桜開花日写真



51. 二井田引欠川堤防



52. 二井田錦神社

※ 撮影日は全地点とも5月2日

付録

開花日分布図作成用ワークシート

皆さんが色塗りをして、サクラの開花日分布図を作成しやすいように、分布図作成用のワークシート（図1）を用意しました。

マップ上の各観測地点に白丸（○）と地点番号が記載されています。これと、表1の地点番号を照らし合わせながら、地図上の場所と地点名を一致させ、この○に、開花日ごとに違う色（26日は赤、27日はピンク、28日は水色、29日は青）を塗ってみましょう。大館市内における開花日の早晩の分布傾向が浮き上がってきます。

なお、市街地と郊外の違いを把握するための参考として、人口集中地区(DID)の範囲を太枠で囲み内側を灰色で着色しました。市街地と郊外、どちらが早く咲く傾向にあるでしょうか。ご自身で作成した分布図で確かめてみましょう。また、その開花日の早晩の分布傾向から、どのようなことが考えられるのか、議論してみましょう。

参考までに作成例を図2に掲載しました。

ソメイヨシノ開花日分布図作成ワークシート

2012年 秋田県大館市

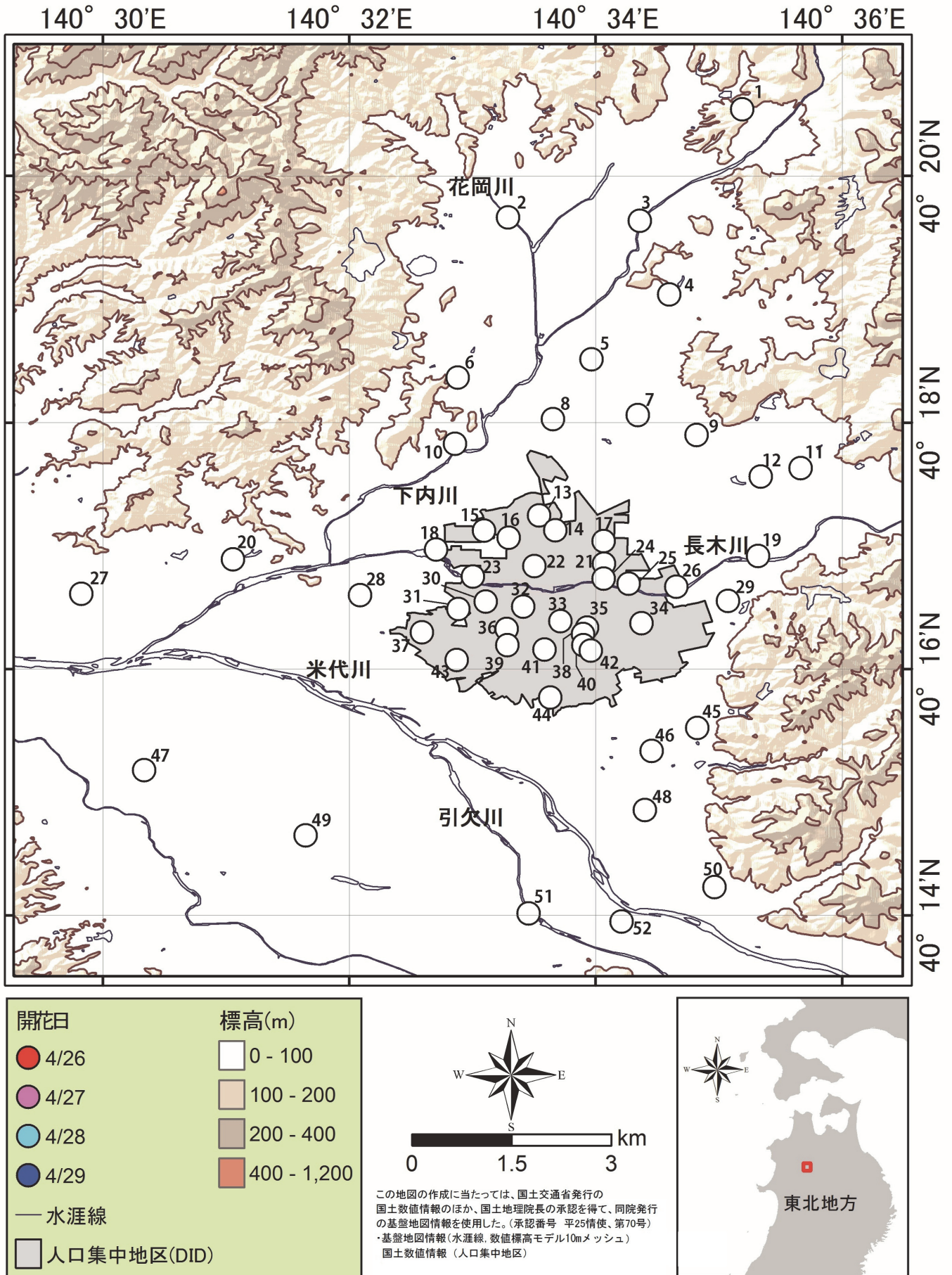
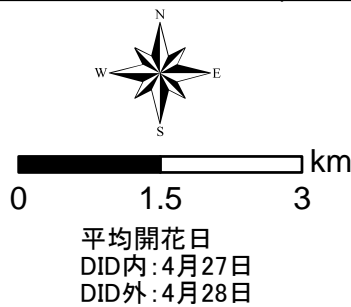
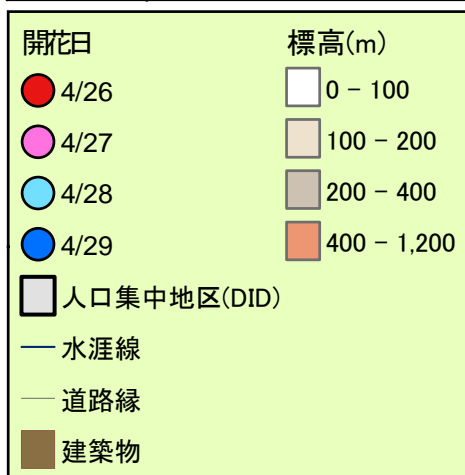
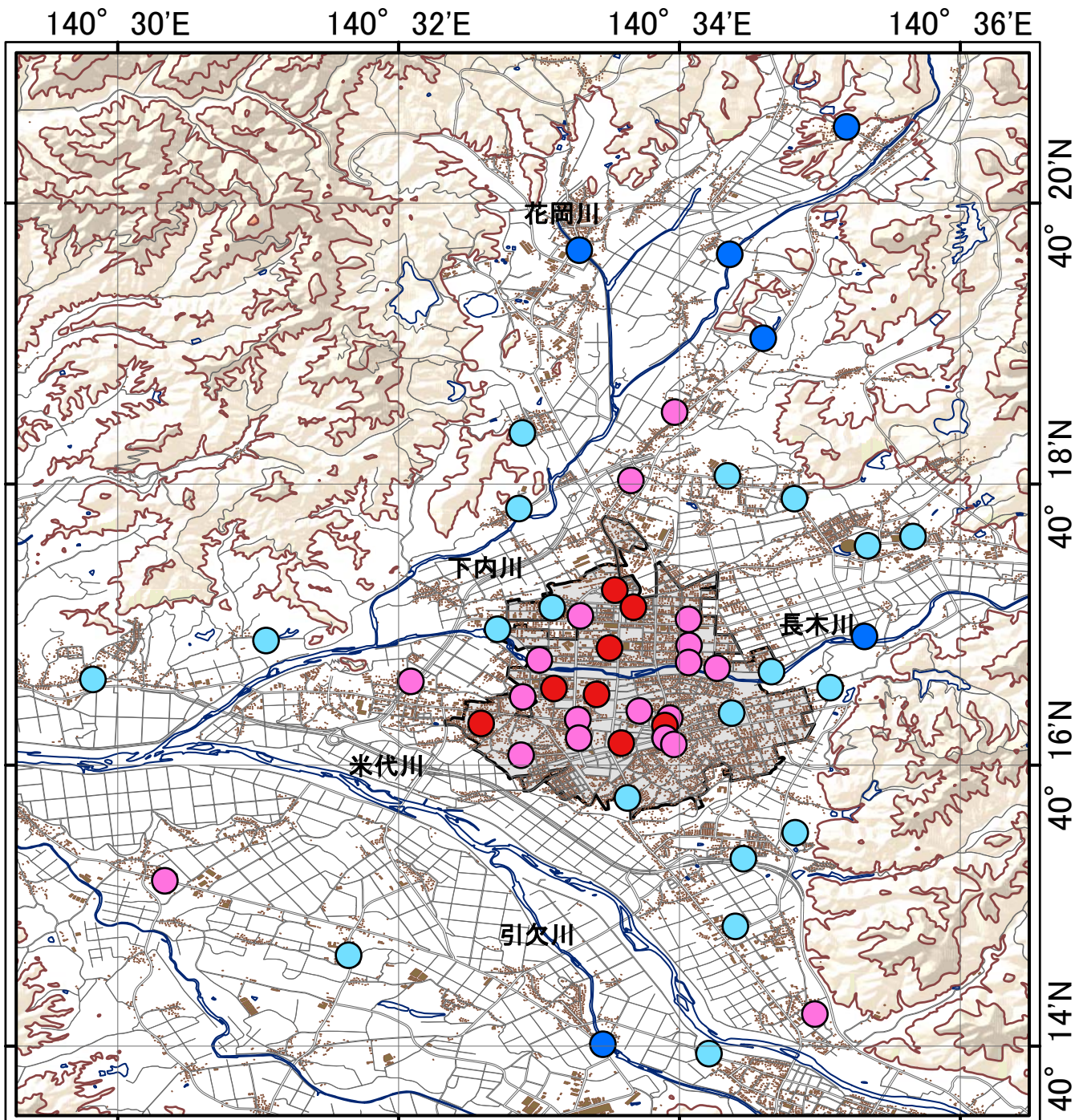


図1. 開花日分布図作成用ワークシート

ソメイヨシノ開花日分布図 2012年 秋田県大館市



この地図の作成に当たっては、国土交通省発行の国土数値情報のほか、国土地理院長の承認を得て、同院発行の基盤地図情報を使用した。(承認番号 平25情使、第40号)

- ・基盤地図情報(水涯線、道路線、建築物、数値標高モデル10mメッシュ)
- ・国土数値情報(人口集中地区)



図2. 開花日分布図作成例

2012 年大館市サクラ開花日観測資料

発行日 初版：2013 年 3 月 21 日 2 版：2013 年 5 月 18 日
編集・発行者 大館郷土博物館（大館市教育委員会）
〒017-0012 秋田県大館市釈迦内字獅子ヶ森 1 番地
電話 : 0186 (48) 2119
Email : kyodokn@city.odate.lg.jp

