

# おdate おおだて

■ 23インターハイ開催間近	2・3
■ 市制施行60周年記念式典のお知らせ	4
■ みんなで取り組む節電	5
■ 介護保険料額のお知らせ	6
■ 環境マネジメントシステム	7
■ 保健&健康、地デジの準備	8・9
■ 行政報告	10・11
■ あってグッド	12・13
■ 大館市職員募集	14
■ フォトニュース	15
■ 市からのお知らせ	16~19
■ 伝言板	20・21
■ ほっぺにチュッ・無料相談	22
■ 7月のカレンダー	23



## むく!食べる!タケノコ尽くし!!

田代名産たけのこ祭りが田代多目的広場で行われました。汗ばむような陽気の中、たけのこ汁早食い競争や生たけのこ皮むき競争などのイベントを楽しむ人で終日にぎわいました。(たけのこ祭り 取材日6月5日)



北の空 君は無限の可能性

平成23年度全国高等学校総合体育大会

2011 熱戦再来 北東北総体

# 23インターハイ開催間近!!

7月28日から8月20日にかけて、全国高等学校総合体育大会(インターハイ)が開催されます。各都道府県での開催が一巡し、今回は北東北3県を会場(力ノ一競技のみ宮城県)に行われる初のブロック開催として、29競技33種目が行われ、大館市では8月1日(月)から4日間、ソフトテニス競技(女子)の熱戦が繰り広げられます。大会には全国予選の激戦を勝ち抜いてきた選手のほか、大会・競技役員、地元高校生、観客などを含めて、延べ約2万人のかたが会場を訪れると予想されています。

## 見てころ

ソフトテニス競技はダブルス戦で行われ、1ゲーム4ポイント先取の7ゲームマッチで4ゲーム先取したチームの勝ちとなります。競技の見どころは、パートナーとのコンビネーションプレー、力強いラリーの応酬、そしてなにより選手達の色とりどりの華やかなウェア。ぜひご覧になってお楽しみください。また、地元選手で出場を勝ち取った桂高校と国際情報学院のペア(下記写真)にも注目です。両ペアにたくさんの方の応援をお願いします。



インターハイ出場を決めた桂高校ペア(左)の高橋有紗さん(3年、左)、近藤知里さん(2年)と国際情報学院ペア(右)の貝森祐希さん(2年、左)、玉木夏海さん(2年)

撮影日6月6日(月)高館テニスコート

### 総合開会式

とき 7月28日(木)

ところ 新青森県総合運動公園総合体育館

※観覧には入場券が必要です

### 種目別開会式

とき 8月1日(月)15時30分

ところ 樹海ドーム

※入場無料で観覧できます。アトラクションを準備していますのでお楽しみに!

### 競技日程

とき 8月2日(火)~4日(木)8時30分

ところ 高館テニスコート

2日(火) 個人戦3回戦まで


3日(水) 個人戦4回戦~決勝戦表彰式

4日(木) 団体戦1回戦~決勝戦表彰式



お問い合わせ  
全国高校総体実行委員会事務局  
(樹海体育館内) ☎43-7137

# 大会情報は特設ホームページへアクセス!

大会に関する情報は、市ホームページ(<http://www.city.odate.akita.jp/>)に随時掲載しています。  
 トップページから左下にある  をクリックすると見られますので、ぜひご覧ください。

## 【主な掲載情報】

- 他の開催地情報** 青森県、岩手県、宮城県(カヌー)、秋田県の他の開催地での競技情報
- 大会協賛、ボランティアの紹介** 協賛車の提供やボランティアのクリーンアップ活動紹介など
- 高校生一人一役活動** 県北地区の高校生の様々な活動を掲載
- 大会情報** ソフトテニス競技(女子)のほか、全競技日程の一覧などを掲載
- 事務局からのお知らせ** 撮影及び販売許可に関する手続きなど

駐車場や練習会場が分かる『主要会場マップ』と大会当日の『シャトルバス時刻表』は以下のとおりです。  
 会場に足を運び、一緒に大会を盛り上げましょう!

## ソフトテニス競技(女子)主要会場マップ



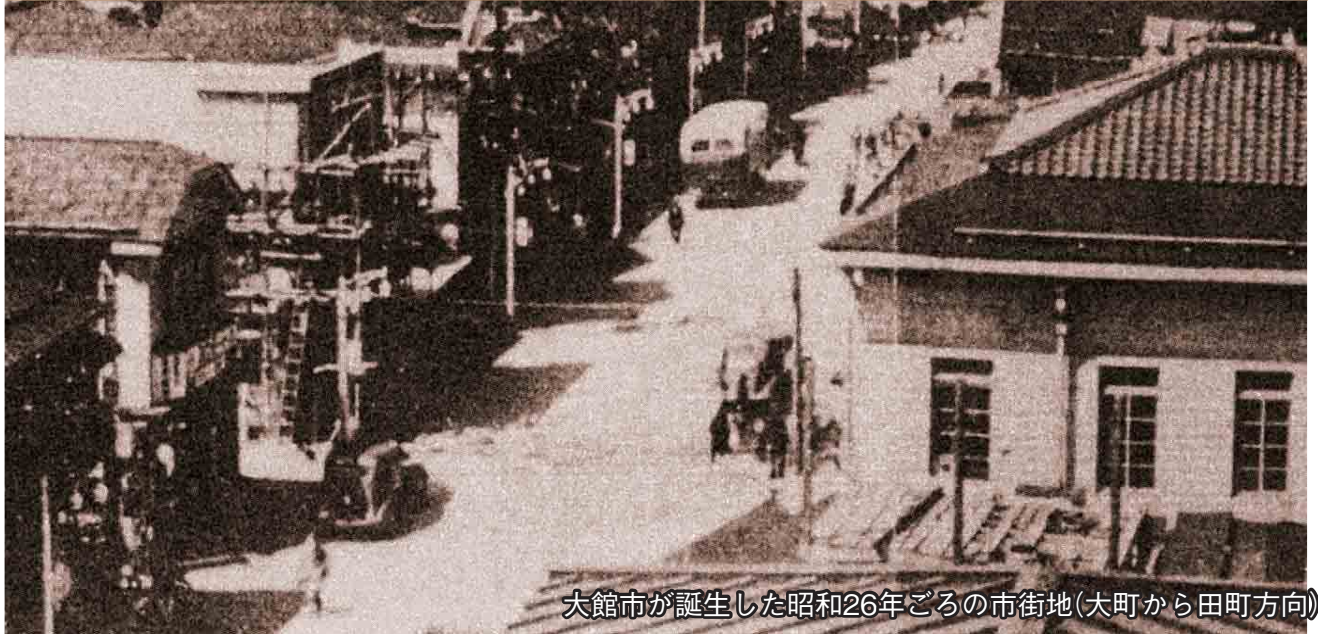
16時30分	15時45分	14時45分	14時05分	12時40分	11時40分	11時00分	10時20分	9時10分	8時15分	大館駅行き
20時10分	19時30分	18時50分	18時10分	17時30分	16時50分	16時10分	15時30分	14時20分	13時20分	樹海ドーム行き

16時05分	15時10分	14時25分	13時40分	12時10分	11時20分	10時40分	10時00分	8時30分	7時50分	7時20分	大館駅発
15時00分	14時00分	13時00分	12時00分	10時50分	10時10分	9時30分	8時50分	8時10分	7時30分	7時00分	樹海ドーム発

## シャトルバス時刻表

# 市制施行60周年記念式典

名誉市民表彰及び行政協力員大会  
東日本大震災復興支援コンサート



大館市が誕生した昭和26年ごろの市街地(大町から田町方向)



皇太子殿下御成婚パレード、オリンピックなどの国際的国家行事に参加しているほか、遠洋練習航海には、毎年隊員を派出し、今までに訪問した国は約70カ国を数え、国際親善にも貢献しています。

「がんばろう東北！」  
コンサート

第二部 東日本大震災復興  
支援コンサート

・名誉市民表彰  
明石 康氏  
・行政協力員大会  
永年勤続者表彰

第一部 記念式典

とき 7月23日(土)  
13時30分開式  
ところ 市民文化会館

## 市制施行60周年記念事業/宝くじ文化公演 吉田正記念オーケストラ “思い出の名曲 劇場コンサート”

とき 10月29日(土) 14時開演  
ところ 市民文化会館  
入場料 一般1,500円、高校生以下千円  
全席自由(当日500円増)  
※小学生以下は入場できません。

発売日

7月31日(日)  
9時



宝くじの助成により、特別料金となっています。

## 市制施行60周年記念事業 読売日本交響楽団大館公演

とき 9月25日(日) 18時30分開演

ところ 市民文化会館

入場料 S席4千円、A席3千円、B席2千円 ※大学生まで半額  
全席自由(当日各席500円増)  
※小学生以下は入場できません。

発売中



この演奏会は、競輪の補助金を受けて開催します。



# 特集

## みんなで取り組む節電



東日本大震災の影響で、東北電力と東京電力管内の電力供給力が大幅に減少しています。

市では、「わんつかでも節電2011」と銘打ち、市独自の取り組みのほか、皆さんと節電に関する情報を共有し、今夏の電力需要の抑制に取り組むたいと考えていますので、ご協力をお願いします。

一人ひとりの小さな節電で、助け合い、支え合いましょう。

### 市の節電対策



6月15日～9月9日の期間、原則として全ての施設で次の対策を行います（市民生活に影響のある場合や業務に著しい支障を来す場合は除く）。

#### 1 照明

- ① 照明灯全体の40%以上を消灯
- ② 窓際の照明の消灯
- ③ 昼休みの消灯
- ④ 終業時の一斉消灯（残業時は使用箇所のみ再点灯）

※蛍光管を外しても照明機器の回路には電気が流れるので、スイッチやブレーカーで照明機器自体に通電しないようにする

#### 2 エアコン

- ① できるだけ窓を開ける。エアコン使用時は、室内温度設定28℃以上を徹底する
- ② 昼休み及び執務時間外はエアコン

の使用を禁止とする

#### 3 パソコン

- ① 昼休みは電源を停止し、電源プラグを抜く（窓口業務を除く）
- ② 13時～16時の間に1時間停止し、電源プラグを抜く（パソコンを使用しない業務を行う）
- ③ 休憩時間、帰宅時は電源プラグを抜く

#### 4 その他の対策

- ① 昼休みはコピー、プリンターの電源を停止し、電源プラグを抜く
- ② テレビなどの電気機器類は、使用しないときは電源プラグを抜く
- ③ 支障のない範囲では、自動ドアの停止
- ④ トイレ便座暖房の停止
- ⑤ 電気ポットなどの使用禁止
- ⑥ 冷蔵庫の原則使用禁止。業務で必要の場合は、庫内温度を「強」から「中」にする



### 電気の仕組み ～節電は小さな一歩から～



東北電力職員を講師に招き、電力の供給や家庭での節電対策を学ぶ市民講座を開催します。

と き 7月14日(木)10時～11時

と ころ 田代公民館

講 師 東北電力(株) 大高政秀氏

定 員 100人(先着)

参加費 無料

申込締切 7月12日(火)17時

申込方法 電話で、名前と住所をお知らせください。

申問 田代公民館 ☎43-7126

### 始まっています！私たちの節電

大葛地区では、たとえ小さなことでも、みんなで取り組むことにより節電の意識が広がることを願い、7月、8月の毎週金曜日、20時～21時まで自宅の照明を消し、そのほかの電気もなるべく使わずに過ごす取り組みを行っています。

#### 照明の代わり

に使用するろうそくは全戸に配布され、実施日には地元消防団などが、火の用心を呼びかけて集落を巡回しています。



### 節電のポイント

(東北電力(株)提供)

#### 家庭での節電方法の紹介

- 1 エアコンは、28℃を目安に設定温度を2℃上げるか扇風機に切り替える。



- 2 冷蔵庫は、庫内温度を「強↓中」に変更し、扉を開ける時間と詰め込む食品の量を最小限にする。



- 3 炊飯器の保温をストップし、冷蔵庫で保存する
- 4 温水洗浄便座は、暖房を停止する。



- 5 洗濯(乾燥)機と食器洗い乾燥機の使用は、タイマーを利用して早朝と夜間に使用する。



- 6 電気機器の買い替え時には、省エネ機器をご検討ください。省エネ性能や省エネ機能に注目して選ぶことも節電につながります。



# 平成23年度の

## 介護保険料額を

### お知らせします

お問い合わせ  
長寿支援課介護保険係  
☎43-7055

65歳以上のかたの介護保険料額は、本人と世帯員の  
市民税課税状況と年金などの所得金額で決定され、7  
月に決定通知書または納付書が送付されます。

#### 保険料の納めかた

①年金から差し引かれるかた(特別徴収)  
老齢退職年金、遺族年金、障害年金  
が年額18万円以上のかた

②納付書で納めるかた(普通徴収)  
老齢退職年金、遺族年金、障害年金  
が年額18万円未満のかた

■年金の年額が18万円以上になるかた  
でも、次のようなときには納付書ま  
たは口座振替で保険料を納めていた  
できます。

- ・年度途中で第1号被保険者(65歳)に  
なったとき
- ・年度途中で他の市区町村から転入し  
たとき
- ・年度途中で所得段階の区分が変更し  
たとき
- ・年金の現況届けを期限までに提出す  
るのが遅れて、一時的にでも差し止  
めになったり、年金担保貸付を受け  
たりしたときや年金特別便などで新

たな年金給付期間などが発見され  
たときなど

#### 納期内に納めましょう

納付書が送付されたかたは、第1期  
の納期限が8月1日(月)です。忘れず  
に納付してください。

納付には、便利な口座振替をお勧め  
します。口座振替にすると、金融機関  
まで足を運ぶことなく確実に納付でき  
ます。

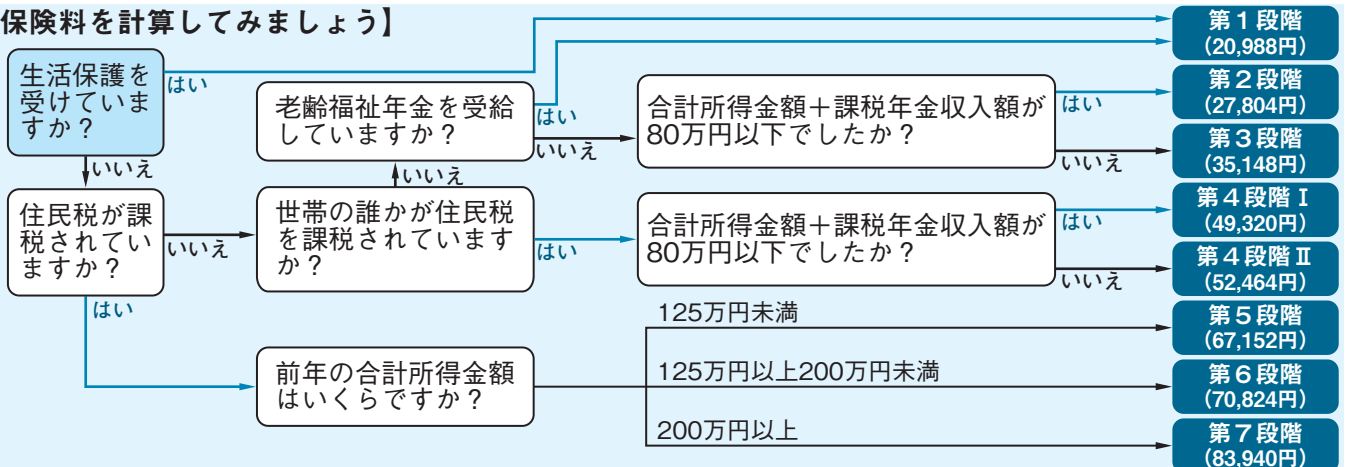
手続きは、金融機関の窓口で印鑑と  
通帳、納付書をご持参ください。



### 65歳以上のかたの保険料

段 階	対 象 者	保 険 料 (年 額)	
第 1 段 階	●生活保護の受給者 ●老齢福祉年金受給者で住民税非課税世帯のかた	基準額×0.4	20,988円
第 2 段 階	●本人及び世帯全員が住民税非課税で、合計所得金額+課税年金収入額が80万円以下のかた	基準額×0.53	27,804円
第 3 段 階	●本人及び世帯全員が住民税非課税で、合計所得金額+課税年金収入額が80万円を超えるかた	基準額×0.67	35,148円
第 4 段階 I	●本人が住民税非課税で、合計所得金額+課税年金収入額が80万円以下のかたで、世帯内に住民税課税者がいる場合	基準額×0.94	49,320円
第 4 段階 II	●本人が住民税非課税で、合計所得金額+課税年金収入額が80万円を超えるかたで、世帯内に住民税課税者がいる場合	基 準 額	52,464円
第 5 段 階	●本人が住民税課税で、合計所得金額が125万円未満のかた	基準額×1.28	67,152円
第 6 段 階	●本人が住民税課税で、合計所得金額が125万円以上200万円未満のかた	基準額×1.35	70,824円
第 7 段 階	●本人が住民税課税で、合計所得金額が200万円以上のかた	基準額×1.6	83,940円

#### 【保険料を計算してみましょう】



環境マネジメントシステムの

取り組み状況

39項目の目標はおおむね達成

市では、環境保全、環境汚染の予防に配慮した活動を積極的に進めていくため、環境マネジメントシステム(EMS)を運用しています。

平成22年度も「自然と調和した潤いのある街づくりの推進」と「省資源、省エネ、リサイクルの推進」の実現のため、ペットボトルキャップリサイクル事業の実施など39項目の環境目標に取り組み、38項目で達成することができました。(左表は主な達成状況)



環境マネジメントシステムとは

環境保全に関する取り組みを進めるために、環境に関する方針や目標などを自ら設定し、これらの達成に向けて取り組んでいくことを「環境マネジメント」と言います。また、このための工場や事業場内の体制や手続きなどの仕組みのことを「環境マネジメントシステム(EMS)」と言います。この国際規格が「ISO14001」です。大館市は、平成12年からISO14

001の認証を受けていますが、これを維持していくためには、第三者の審査登録機関による審査を受ける必要があります。

環境マネジメントは、事業活動を環境に優しいものに変えていくために効果的な手法で、幅広い組織や事業者が積極的に取り組んでいくことが期待されます。



お問い合わせ

環境課環境企画係

☎ 43-7049

大館市EMSネットが「内部監査員養成研修会」を開催

を開催

大館市EMSネット(ISO14001を取得した市内の企業や行政で構成する組織)では、5月9、10日に内部監査員養成合同研修会を開催しました。研修会には、エコシステム秋田(株)、エヌピーエス(株)、(株)エコリサイクル、ニプロファーマ(株)大館工場、大館市役所から28人が参加し、内部監査員の資格を取得しました。

また、昨年に引き続き市役所の内部監査を活用した実地研修を5月24日に開催しました。ニプロファーマ(株)から2人が参加し、市の内部監査の手順や方法を学びました。

1. 自然と調和した潤いのある街づくりの推進

環境目標	達成状況
環境保全と環境美化に努める	春季と秋季一斉クリーンアップ、河川水水質調査、酸性雪調査、カラス被害対策、不法投棄物撤去ボランティアなどを実施
公民館で実施する主要な講座や教室の中で環境問題に関する学習を取り入れる	自然観察会(釈迦内公民館) 自然散策会(長木公民館) 花いっぱい運動(花岡公民館)
大館市子どもサミットを開催し環境活動項目を決定する	大館市子どもサミットを2回開催。ペットボトルキャップの回収を行い、リサイクル原料で作られたベンチを市内の公共施設に寄贈
環境基本計画を策定する	市民アンケートの実施などにより資料を集約し、平成23~32年度版大館市環境基本計画を策定
ISO14001認証取得・維持に関する情報を提供する	エコフェアや生涯学習フェスティバルへの出展、内部監査員養成合同研修会などを実施
合併浄化槽の設置整備補助基数を75基とする	平成22年度補助基数106基
公有林の除間伐を77.61ha実施する	除間伐実施面積77.61ha
私有林の除間伐を27.53ha実施する	除間伐実施面積27.53ha
公共下水道の普及率を41.8%にする	公共下水道の普及率42.9%
公共下水道の水洗化戸数を9,400戸とする	平成22年度末水洗化戸数9,557戸

2. 省資源、省エネ、リサイクルの推進

環境目標	達成状況		
一般廃棄物排出量を3万kg以下とする	平成22年度排出量19,263.5kg 10,736.5kg削減		
電力の使用量を67万kWh以下とする	平成22年度使用量597,430kWh 72,570kWh削減		
水の使用量を5,800m <sup>3</sup> 以下とする	平成22年度使用量5,203.0m <sup>3</sup> 597m <sup>3</sup> 削減		
プロパンガス使用量を1,400m <sup>3</sup> 以下とする	平成22年度使用量997.3m <sup>3</sup> 402.7m <sup>3</sup> 削減		
事務用紙の使用量を631万枚以下とする	平成22年度使用量5,530,353枚 779,647枚削減		
グリーン購入の推進 環境物品等の調達割合を90%以上とする	[件数]	[金額]	
	基準適合	3,212件	49,031,983円
	対象	3,266件	49,455,907円
調達率	98%	99%	
公用車用燃料の使用量を別に管理する公用車を除き、19万5千ℓ以下とする	平成22年度使用量158,423.9ℓ 36,576.1ℓ削減		
ボイラー、暖房用重油、灯油使用量を別に管理する施設等を除き、4万5千ℓ以下とする	平成22年度使用量25,254.4ℓ 19,745.6ℓ削減		
ごみ分別、減量を徹底し、22年度のリサイクル率を16.77%とする	平成22年度リサイクル率15.27%		
溶融スラグ製品化等委託事業の実施	平成22年度製品化量531.3m <sup>3</sup>		
ペットボトルキャップリサイクル運動の拡大	平成22年度回収量4,484.3kg		
廃食用油回収事業の実施	平成22年度回収量47,926.1ℓ		
年間で生ごみや鶏糞、もみ殻を合わせて1,800tを堆肥化する	平成22年度堆肥化量2,928t		
選挙用ポスター掲示板を全てリサイクルする	506箇所に設置した選挙用ポスター掲示板は全て再生紙ボードを使用し、使用後はリサイクルされた		



竜ヶ森山開き (6月1日)

# 保健 & 健康

## Health Design Page

申・問 健康推進課(保健センター内)  
TEL 42-9055 FAX 42-9054

受診の際には、事前に「平成23年度保健ガイド」をご覧ください。受診時の注意事項や検診が無料になるかた、検診予定日などをご確認ください。  
東日本大震災の避難者で検診を希望するかたは、お問い合わせください。



### 地区巡回検診

7月は、田代地域(5日(火)〜)、長木地区(19日(火)〜)、比内地域(26日(火)〜)で巡回検診を行います。次の①〜④を同日、同会場で行いますので、ぜひ受診してください。  
※日程と会場は、保健ガイドの13ページをご確認ください。

### ①胸部総合検診

年度内に40歳以上になるかた

### 内容

胸部レントゲン撮影、問診

### 自己負担金

400円

### ②大腸がん検診(容器配布)

年度内に35歳以上になるかた

### 対象

※対象年齢を40歳から引き下げました。  
自己負担金 500円(容器回収時)

### ③前立腺がん検診

### 対象

年度内に50歳、55歳、60歳、65歳、70歳になる男性

### 検査内容

血液検査、問診

### 自己負担金

500円

④特定健康診査、後期高齢者の健康診査

### 対象

年度内に40歳以上になる国民健康保険加入者

### 「後期高齢者の健康診査」

後期高齢者医療制度に加入しているかた

### 自己負担金

無料

### 【持ち物】

①、②、③の検診

健康手帳、自己負担金

④の健康診査

受診券、保険証、健康手帳、採尿した尿容器

※医療機関による特定健康診査、後期

高齢者の健康診査も始まりました。対象地区のかたには、お知らせを郵送しましたので、ご確認ください。

### 麻しん風しん予防接種 第4期の対象を拡大

高校3年生相当を対象にした、麻しん風しん予防接種第4期の対象を拡大しました。

※実施医療機関などは、保健ガイドの2〜5ページをご覧ください。

### 拡大した対象

修学旅行などの学校行事で海外に行く、高校2年生に相当する平成6年4月2日〜平成7年4月1日生まれのかた

※拡大した対象に該当するかたで、全

国大会出場などで接種を希望されるかたは、健康推進課にご相談ください。  
※高校2年生時に接種した場合、高校3年生時の接種は不要です。



### 日本脳炎予防接種の特例のお知らせ

日本脳炎予防接種は、平成17年度から21年度まで接種を差し控えていましたが、この間、接種ができなかったかたを対象に、特例で接種ができるようになりました。

### 特例対象

平成7年6月1日〜平成19年4月1日生まれのかた

### 特例期間・内容

20歳になるまで不足分を無料で接種できます。特に現在小学3、4年生の児童は、母子健康手帳を確認し、日本脳炎の1期接種が不足している場合は予防接種を受けましょう。

※日本脳炎の定期接種は、7歳半までに1期(3回)を、9歳〜12歳で二期(1回)を接種しますが、特例の対象者はこれまでの接種回数などによって、効果的な接種の仕方が違いますので、ご相談ください。

### 申込方法

接種を予定している医療機関に、電話で予約してください。  
※接種の仕方、実施医療機関などは、保健ガイドの2〜5ページをご覧ください。



## 訪問歯科診療



高齢や身体の不自由などにより歯科医院への通院が困難な場合は、歯科医師が自宅を訪問して診療しますので、お気軽にお申し込みください。

### 対象

おおむね40歳以上で、歯科の主治医がない、通院が困難な場合

### 自己負担金

保険診療代(治療費)と歯科医師の交通費(実費)をご負担いただきます。

### 申込方法

健康推進課(保健センター内)にある申込書に記載し、提出してください。  
※代理のかたの申し込みも可能です。  
お気軽にご相談ください。



## 胃がん検診

### 対象

年度内に40歳以上になるかた

### 内容

胃部レントゲン撮影検査

### 自己負担金

千円

### 受診方法

前日の21時以降は食事、水、たばこなどは口にしないでください。  
当日は、健康手帳と自己負担金を持参して、直接会場へお越しください。  
※年度内に41歳、51歳になるかたは無料クーポン券をご利用ください。  
※日程と会場は、保健ガイドの15ページをご確認ください。

## エンジョイ...

### 元気アップ講座

ウォーキングによる様々な効果を体験してみましよう。申し込み不要、無料でどなたでも参加できます。外歩きができる服装で参加してください。

### とき

7月13日(水)10時～11時30分

### ところ

樹海体育館

### 内容

「効果的なウォーキングと熱中症予防」

### 持ち物

室内用運動靴、帽子、タオル、飲み物

## ヘルシークッキング講座

### 参加者募集

①食育講座「幼児・児童の食事について」

②糖尿病予防のための食事

### とき

① 7月28日(木)9時30分～13時

② 7月29日(金)9時30分～13時

### ところ

保健センター

### 内容

栄養士による講話、調理実習、塩分チェック(ご家庭の味噌汁の塩分測定)

### 受付開始

7月6日(水)8時30分

### 定員

①、②ともに25人(先着)

### 持ち物

エプロン、味噌汁の汁のみ50ccくらい(塩分測定用)  
※①は、保護者同伴の場合のみ5歳以上のお子さんも参加できます。

## 地デジの準備お急ぎください!

◇7月24日(日)

正午、アナログの番組放送が終了します。

正午から「お知らせ画面」に切り替わり、深夜0時にはすべての放送が終了しますので、アナログ放送をご覧のかたは地デジの準備をお急ぎください。

◇地デジのお問い合わせは相談窓口へ

相談窓口では、地デジに関する様々な相談の受け付けや訪問調査を無料で行っていますので、早めにご相談ください。

【地デジ相談窓口】

とき 8月30日(火)まで(土、日曜日、祝日と6月30日、8月15、16日を除く)

9時30分～12時、13時～16時30分  
※電話相談は、日曜日、祝日を除く9時～17時30分

ところ いとく大館ショッピングセンター1階北口フロア

お問い合わせ

大館市地デジ相談窓口  
(秋田県電機商業組合大館支部内)

☎ 49-7712

アナログ放送終了まであと23日(7月1日現在)



7月24日正午～ブルーバックの「お知らせ画面」

【地デジ相談コーナー】

とき 8月26日(金)まで(土、日曜日、祝日を除く)

9時30分～16時30分  
※電話相談は、平日9時～21時、土曜日、祝日は9時～18時  
ところ 市役所市民ホール  
お問い合わせ  
デジサポ秋田(総務省秋田県テレビ受信者支援センター)

☎ 018-803-1100



※相談窓口・コーナーでは、アナログ放送終了直前の相談に対応するため、7月23日(土)、24日(日)も開設していますのでご利用ください。

行政報告

市議会6月定例会が5月31日に招集され、小畑市長が行政報告を行いました。その中から、主なものの要旨をお知らせします。

東日本大震災への対応状況

3月11日発生の地震とそれに伴い発生した津波や福島第一原発事故による被災者の受け入れのため、3月18日に「大館矢立ハイット」と「比内ベニヤマ荘」を避難所として開設するとともに、市営住宅などでも受け入れ準備を進め、3月29日には、市内の民間宿泊施設でも11施設、709人分の受け入れ態勢を整えました。

本市への避難者は、3月27日の57世帯143人をピークに、5月27日現在では33世帯81人となっています。1週間以内の短期避難者は、5月27日まで76人となっています。

また、これまでの復興支援では、医療チームや保健師、水道・下水道の技術職員、消防士及び一般行政職員など96人の職員を被災地へ派遣しています。米、毛布、衣類などの災害救援物資は、12回合わせて1375箱を被災地に発送しています。

4月1日に発生した秋田県内陸北部

を震源とする地震では、震度5強を観測した早口地区周辺で漏水1件、ホームタンクからの油漏れ1件などの報告がありました。幸い大きな被害はありませんでした。

4月7日に発生した宮城県沖を震源とする地震では、東北6県のほぼ全域が停電となったことから、地震発生から約40分後の8日午前0時13分に「災害対策本部」を立ち上げました。

この地震による停電は最大で14時間に及び、上水道の一部や自家水道の断水、電話の不通などが発生し、中央公民館に4人の避難者がありました。

地域経済・雇用対策

この春の新卒者の就職状況は、就職率が高校卒業生で96・7%、秋田職業能力開発短期大学校と秋田看護福祉大学で100%といずれも高い率になっています。一方、4月のハローワーク大館管内の有効求人倍率は0・51倍であり、依然として厳しい状況が続いています。

国の「緊急雇用創出臨時対策基金事業」と「ふるさと雇用再生臨時対策基金事業」を活用した本年度当初の雇用者数は、80事業で231人に上りますが、更なる雇用拡大を図るため、新たに4事業を立ち上げ、6人の雇用を見込んでいます。

本市においても震災の影響により、企業倒産が発生するなど経済状況が悪化しており、6月6日に「大館市震災復興経済再生会議」を設置し、全庁態勢で地域経済再生に向けた対策に取り組んでいます。今後は、県や商工会議所など関係機関と連携を取りながら、景気刺激策を集約し、順次対策を講じていきます。

大館市高齢者等低額フリーパス券支援事業

生活路線バスの利用者を対象とする「大館市高齢者等低額フリーパス券支援事業」を創設します。

市内在住の65歳以上のかたや障害をお持ちのかたは、市内のバス事業者が販売する定期券を1カ月当たり3千円で購入できるようになります。この定期券は、市内全ての路線バスで利用



でき、住所や年齢を証明できる運転免許証や保険証、障害者手帳などを乗車券販売窓口に表示すれば、その場で購入できるようにしたいと考えています。買い物や通院などで、多くの市民がバスを利用することで、中心市街地と各地域の交流促進のほか、限界集落対策やバス路線の運行維持にもつながるものと考えています。

大館能代空港の現況

大館能代空港の平成22年度の利用状況は、大館便については、1月5日をもって休止となりましたが、東京便は搭乗率51・4%と昨年度を1・5ポイント上回り、5月末時点では約67%となる見込みです。

これは、昨年7月以降、県が外部からの誘客のための「千円レンタカー事業」や「欠航時アクセスバス・タクシー運行事業」などを実施したことに加え、大館能代空港利用促進協議会においても、地元利用促進に向けて「首都圏旅行プランへの助成」などを積極的に実施した成果が現れたものと思っています。

また、大震災直後には寸断された鉄道や高速道路に代わり、首都圏等と東北を結ぶ数少ない交通機関として旅客や物資輸送に利用され、本空港の必要性、重要性が改めて認識されたものと思っています。今後、全力で取り組んでいきますので、ご協力をお願いします。

## 農作物の育成状況など

4月から5月にかけての異常低温、日照不足で農作業は平年より1週間から10日ほど遅れました。

基幹作物である水稻は、平年並みの4月11日ころから種まき作業が始まりました。

低温の影響で苗に立ち枯れの発生が見られ、生育状況は平年より4日ほど遅れましたが、



田植え作業風景

田植え作業は5月14日ころから始まり、終期も平年並みとなりました。

本年度から本格実施となる「農業者戸別所得補償制度」は、米に対する助成のほかに、転作に対する助成の「水田活用の所得補償交付金」や「畑作物の所得補償交付金」が創設され、重点戦略作物を中心とした県の「政策転換対応型農業支援事業」と併せて4月から運用されています。

また、「新規需要米の作付け」については、本年度も国の交付金に加え「大

館市飼料用米等作付支援事業」と合わせた助成体系により、認定農業者65人、集落営農4組織、その他農家32戸で、作付面積は昨年度の約1.6倍の158haとなっています。

野菜は、山の芋の機械植え、手植えとも6月5日ごろに定植作業が終了。アスパラガスは、生育が例年より10日ほど遅く、5月16日から本格的な収穫作業が始まりました。

果樹は、ナシの幸水、豊水が平年より6日遅い5月13日ごろ、リンゴの王林、ふじは平年より1週間から10日遅い5月18日ごろ満開となり、開花量は、ナシはほぼ平年並み、リンゴはやや少ない状況です。

## 地域おこし協力隊と連携した地域活性化事業

地域活性化のための施策として、昨年度から国の事業を活用して大葛地区に2人の「地域おこし協力隊員」を派遣しています。本年度は、越山地区からの要望を受けて協議しています。

この貴重な外部人材のさらなる活用とその定住化に向けた新たな地域活性化対策として、「地域力創造のための起業家定住促進モデル事業」外部専門家活用事業への取り組みを検討しているところです。

今後、市内全域の活性化に向け、地域応援プランなど様々な取り組みを全庁体制で推進してまいりますので、ご協力をお願いします。

## 大館市工場等設置促進条例に基づく指定工場の現況

経済・雇用情勢の悪化により、一部の条例指定工場については従業者数の減少が見られますが、昨年6月のニプロ株式会社大館工場第5工場の本格操業時に約50人、本年4月にさらに約80人が雇用されたことにより、4月1日現在では63事業所、4464人の従業者数となり、昨年同期と比べ103人の増加となりました。

今後企業誘致による雇用創出に全力で取り組みます。

## コンポストセンター改修工事完了

大館市コンポストセンターは、平成13年度の稼動開始から10年が経過したことから、機械設備の腐食や故障が多く、修繕費のかけ増しや稼働率の低



完成した縦型密閉式発酵処理装置

下などにより堆肥生産に支障が出てきました。

このため、22年度予算に9600万円余りの事業費を計上し、4月28日に改修工事が完成しました。

主な工事内容は、「縦型密閉式発酵処理装置」2基の設置と攪拌機のスクリーン方式への変更、脱臭施設のフィルター材の変更などで、維持管理費の節減と臭い的大幅な軽減が見込まれています。

また、処理能力に余裕があることから、他の養鶏場などからの受け入れの可能性についても調査したいと考えています。

## そのほかの報告

- ・ 第4次大館市行政改革大綱実施計画の進捗状況
- ・ 地上デジタル放送への対応状況
- ・ 平成22年度の決算見込み
- ・ 公共事業の発注計画
- ・ 秋田県国保連合会の市町村拠出金算定の誤り
- ・ 環境マネジメントシステムの取り組み状況
- ・ 待機児童解消に向けた認可保育園の新設
- ・ 木質ペレットの普及に向けた取り組み
- ・ 山田記念ロードレース大会
- ・ 全国高等学校総合体育大会
- ・ DPCの取り組み状況
- ・ 住宅用火災警報器の設置状況

無添加にぼしの魅力を教えてくれた啓治さんと帝子さん



もの「こ」見極めの話は大変勉強に

時期や無添加の良さ、中でも「悪いのは頭がもげるのと腹が赤くなる」



歩いて会って何でも話す  
ワクワクの突撃取材

# あつてグッド

市民の皆さんが  
たくさん登場

☆今回訪ねたのは  
「春の市日まつり」  
H23.5.27取材



質の良い山菜を求めらるお客  
さんでごった返す店頭

**合**図の花火が鳴り「開会式を始めます！」と威勢の良い声がかかかわらず、会場からはものすごい熱気が。今回のあつてグッドは、大館地区柳町児童公園を会場に行われる「第28回春の市日まつり」。どんな出会いが待っているのか？どんな話が聞けるのか？ いや〜楽しみだな！

一人目はここだ！ と気合いを入れたものの、客足がまったく途切れず(汗)。隙を見て声をかけたお店は「

ぼしと乾物」の販売店の**越山啓治さん**

(水門町)と**帝子さん**ご夫婦。「受け答えは帝子さん」というのが二人

のルールらしく、啓治さんは別作業に。「無添加のにぼしをつくり、売ることほど難しいこと

はない」との言葉を皮切りに、

しばしの間「にぼし講座」。収穫時期や無添加の良さ、中でも「悪

いのは頭がもげるのと腹が赤くなるもの「こ」見極めの話は大変勉強に

なりました。ここで啓治さんの手が空いたようなので、大変なことは？と聞くと「お客さんの質問が難しくなってきたいるナー。けどお客さんの褒め言葉が励みで楽しんで売ってるよ」とのこと。お二人の真面目さと優しさでつくられたにぼしに多くのリピーターがいることに納得です！

**山**菜は、春の市日まつりの目玉商品の一つ。その束が飛ぶように売れているテントの主は**富樫新幸さん**(板沢)と**ケイ子さん**ご夫婦。販売開始から1時間もするとすでに品薄状態。なんでこんなに売れるんですか？「お父さんは、品物の質をごまかせない人だから、うちの山菜は贈り物に買っていく人が多いんです」とケイ子さん。素人にはわからないところも手を抜かない様子で、新幸さんに極意は？と聞くと「ミス以外は採ってきたら水に浸けないのが鉄則」と天然物にこだわら姿勢が伝わってきました。

毎回出店しているとのことなので、秋の市日まつりでは、天然のキノコに期待しています！



誰にでも明るく気さくに接する  
新幸さんとケイ子さん





抽選会場で1等賞が出るたびに景気良く鐘を鳴らす孝男さん

会場はたくさんの来場者でにぎわいました。



花や野菜の苗木も人気がありました。お客さんは一つずつ手に取り、よく品定め。



**カ**ラン、カランと何とも景気の良い音が聞こえてきたので、向かってみると、そこは買い物客が第二の楽しみにしている抽選会場！ な、なんと「空くじなし」の抽選！ 洗剤やラップ、ハチ公ソースなどがずらり。その抽選会場を仕切り、盛り上げていたのが市日会副会長の藤原孝男さん(沢山)。いや、それにしてもしずい人ですね？「とにかく天気が一番。今日は最高だな！」そういえば日も高くなってきて、少し汗ばむ陽気に。「昔、中町通りでやっていたころは、道路の規制やらで大変だったけど、今では準備なども常連さんが多いので万事OKだよ！」と昔を懐かしむ話も。開催セレモニーの司会をやって、抽選券や抽選くじ作り、

実施本部と抽選会場と自分のお店。

大変じゃないですか？「役員は10人くらい。役員会も2回しかやってないよ(笑)」

今日はパートも3人いるから全然問題ない!!「私は孝男さん自身を氣遣ったつもりが、頭の中は自分のことよりますつりの成功でいっぱいの子でした。孝男さんのような方々が支えているまつりが成功しないわけありませんね!

# あつてグッド

歩いて会って何でも話す  
ワクワクの突撃取材

市民の皆さんが  
たくさん登場

## 募集

ご町内でのイベントをお知らせください。  
取材に伺います。広報広聴係 ☎43-7025

これまでの 862人  
登場者数 **79,792人**  
(H23.6.1現在)

「あつてグッド」は、歩いて行くの方言「あつてえぐ」と会って良かった(グッド)を掛け合わせ、もじったものです。



旬のタケノコや山菜がたくさんありました!

**1** 等の人インタビューするしかないでしょ! と心に決め、そのまま抽選会場でカメラを構えて待つことに。先ほどまでとは違って変わって、出ない…。

くじを5枚引いた人もダメ、7枚の人も…自分は疫病神かと思つたそのとき、1枚で1等を引いた幸運の持ち主が登場! 「会場待ち合わせをして、一緒に買い物をしました」と笑顔で話をしてくれたのは1等を当てた高橋秀子さん(鉄砲場)と小畑ミツさん(旭ヶ丘)姉妹。何を買いました? 「毎回天気の良い日には顔を出していますが、今日は野菜の種。モロヘイヤとゴーヤの種ですね!」と嬉しそうに話す秀子さん。話を聞いていても、カメラを向けていても常に優しい笑顔で接してくれたお二人に、たくさんのパワーをもらいました!  
次回はどんな出会いを求めて、どこに現れるのか? では次回も、あつてグッド!



笑顔が素敵な秀子さん(右)とミツさん姉妹

あなたの力を生かす

# 大館市職員を募集します

## お申し込みとお問い合わせ

〒017-8555  
大館市宇中城20番地  
総務部職員課 ☎43-7029  
※採用試験の情報は、市のホームページでもご覧になれます。  
<http://www.city.odate.akita.jp/>

### 1. 試験区分、採用予定数、受験資格

#### ■上級行政事務(若干名)

昭和56年4月2日から平成2年4月1日までに生まれたかた(学歴は問いません)

#### ■初級行政事務(若干名)

昭和61年4月2日から平成6年4月1日までに生まれたかた。ただし、大学(4年制以上)を卒業または平成24年3月31日までに卒業見込みのかたは受験できません

#### ■保健師(若干名)

昭和56年4月2日以降に生まれたかたで、保健師の資格を有するか平成23年度中に実施予定の国家試験で保健師の資格を取得する見込みのかた

#### ■保育士(若干名)

昭和56年4月2日以降に生まれたかたで、保育士の登録を受けているか平成24年3月31日までに保育士の登録を受ける見込みのかた

#### ■消防士(若干名)

次のすべての要件を満たすかた  
①昭和56年4月2日から平成6年4月

1日までに生まれたかたで、普通自動車運転免許証(AT車限定免許不可)を所有するか採用後1カ月以内に取得できるかた

### ② 次の身体基準をすべて満たすかた

身長 男性160cm以上  
女性155cm以上  
体重 男性50kg以上、女性45kg以上  
視力 両眼0.7以上、片目でそれぞれ0.3以上の視力(矯正視力を含む)があり、色彩(赤、青、黄色)の識別が職務に支障の無いこと  
聴力 周波数500~2000Hzで、聴力レベルが35dB以下

### ③ 採用後、市内に居住できること

### 2. この試験を受けられないかた

- ① 日本の国籍を有しないかた
- ② 成年被後見人または被保佐人(準禁治産者を含む)
- ③ 禁錮以上の刑に処せられ、その執行を終わるまで、またはその執行を受

けることが無くなるまでのかた  
④ 大館市職員として懲戒免職の処分を受け、当該処分の日から2年を経過しないかた

⑤ 日本国憲法施行の日以後において、日本国憲法またはその下に成立した政府を暴力で破壊することを主張する政党その他の団体を結成し、またはこれに加入したかた

### 3. 試験の日程等

#### 第1次試験

とき 9月18日(日)9時~11時  
ところ 中央公民館

方法 一般教養試験  
(上級は大学卒業程度、それ以外は高校卒業程度)

合格発表 10月13日(木)  
第2次試験

とき 10月29日(土)  
ところ 総合福祉センター

#### 4. 受験手続き

受験案内及び申込書の請求  
受験案内などは、職員課、市内・田代両総合支所市民生活課及び消防本部消防総務課で配布しています。  
郵送による請求は、表に「職員採用試験(市職員)または「職員採用試験(消防士)」と朱書きした封筒に、返信用封筒(140円切手を貼った角形2号封筒)に、あて先と郵便番号を明記)を同封して、職員課に請求してください。

最終合格発表 11月14日(月)予定

方法 作文、面接  
(消防士は体力度検査もあり)



※市ホームページからもダウンロードできます。  
申し込み手続きと提出先  
受験申込書などは職員課へ提出してください。手続き終了後に受験票を交付します。郵送での申し込みは、表に「職員採用試験申込」と朱書きした封筒に、提出書類と返信用封筒(80円切手を貼った長形3号封筒)に、あて先と郵便番号を明記)を同封してください。

### 5. 受付期間

7月5日(火)~8月15日(月)  
8時30分~17時15分  
※土・日曜日、祝日は除く。  
※郵送は、8月15日(月)必着です。

このコーナーでは、市内各地で行われるイベントや市民の活動をご紹介します。皆さんの身近で行われる楽しい催しなどありましたら、総務課広報広聴係(☎43-7025)までお知らせください。

バラまつり(石田ローズガーデン、6月16日)

巨岩「石の塔」をバックに



### 石の塔登山とホラ吹き大会見学ツアー (6月4日)

大館市と青森県大鰐町の交流イベント、石の塔登山と万国ホラ吹き大会が開かれ、参加した61人は神々しくそびえ立つ巨岩に圧倒されながら、新緑の大自然を満喫しました。

石の塔は高さ24m、周囲74mの巨大な岩。「石の塔を見ないうちには大きな話をしてはいけない」との言い伝えがあり、また、古くから「石神様」と呼ばれ眼の神様として信仰されています。田代側登山口からは、登り始めて約1時間ほどで到着。大鰐町側へ下山したあと、ホラ吹き大会を見学し、ホラ吹き名人たちの奇想天外な大ボラを、時間の経つのも忘れて楽しみました。

歴史の山道と新緑を満喫



会には、市内外から約40人が参加。秋田杉の天然木の間に吹き抜ける風の中、明治天皇の巡幸に合わせて馬車道として作られた明治新道などをたどりながら、約4kmのコースを2時間半掛けて歩きました。

### 矢立峠散策会 (5月22日)

新緑の矢立峠で散策会が行われ、参加者はいにしへの街道に思いをはせながら、森林浴を満喫しました。

ブナ林の木漏れ日を浴びて



### 竜ヶ森山開き (6月1日)

比内地域と北秋田市鷹巣地域の境界にまたがる竜ヶ森(標高1049・8m)の山開きが行われ、初夏の好天の中、比内コースから愛好者約80人が山頂を目指しました。中腹では、ブナの原生林が愛好者を歓迎するかのように、木漏れ日と緑のシャワーでお出迎え。その美しい景観は、愛好者の疲れを癒しているようでした。山頂では鷹巣コースからの愛好者と合流し神事を行いました、シーブンの安全を祈願しました。

### 各地区で運動会 (6月12日)

絶好の天候となったこの日、市内各地区で運動会が行われ、参加者は心地良い汗を流しました。

釈迦内地区では、釈迦内小学校グラウンドを会場に、子どもからお年寄りまで地区の住民約450人が参加。ケツ弾力リレーなど趣向を凝らしたさまざまな競技が繰り広げられ、応援席からは大きな声援が上がっていました。

手をつなぎ親子リレー



## “得得”商品券を販売します

今年もプレミアム商品券「おおだて応援“得得”商品券」を販売します。

**金額** 1セット1万円(1枚千円×11枚)  
※1枚額面千円の商品券が、全加盟店共通券6枚と一般事業者専用券(大型店使用不可)5枚の計11枚綴りです。

※1人10セットまで

**販売枚数** 3万セット(先着)

**販売開始** 7月20日(水) 9時

**販売時間** 7月24日(日)までは9時～18時、25日(月)以降は、平日の17時まで

**販売場所** 大館商工会議所、大館北秋商工会本所・田代・花矢支所、扇田ほっとひと駅(7月24日(日)まで)、大町ハチ公プラザ(7月24日(日)まで)

**使用期間** 7月20日(水)～平成24年1月19日(木)

**使用店舗** 市内商品券取扱い加盟店

**問** 商工観光課商工係 ☎43-7071

## 税の休日相談窓口

事情により納期内の納付が困難で、平日相談に来られない場合は、休日相談窓口をご利用ください。

また、市税等の納付も受け付けていますので、納付書をご持参ください。

**とき** 7月31日(日) 9時～13時

**ところ** 収納課

**問** 収納課収納係 ☎43-7036

## 市民の善意

▽特別養護老人ホームつくし苑扱い老人クラブ連合会3万5千円、ふきん100枚  
▽教育委員会、福祉課扱い  
八木橋雅孝さん(長根山)3,569,800円

## 交通事故等発生件数

大館警察署調べ 6月1日現在

	5月発生件数	1月からの累計	前年対比	
人身事故	発生件数	13	82	+9
	死者数	0	2	+1
	傷者数	16	103	+12
火災件数	3	9	-5	

◆消防テレホンサービス ☎42-0119

## エコフェア&マンモスフリーマーケット5

**とき** 7月16日(土)9時～17時

17日(日)9時～16時

**ところ** 樹海ドーム

**内容** ・使用済小型電子・電気機器(こでん)回収試験やペットボトルキャップリサイクル事業などの取り組み紹介  
・ごみの減量化と循環型社会の形成に一役! 「リユースの輪を広げよう」  
出店数300区画の北東北最大規模のフリマを開催!



### ～フリーマーケット出店者募集について～

**出店料** 1,500円/1日、1区画(間口2m×奥行2m)

**募集数** 各日300区画(申し込み状況により変更あり)

**募集締切** 7月7日(木)

**申込方法** 電話、ファクス、メールまたは直接樹海ドームでお申し込みください。  
※飲食物や医薬品(化粧品)類、生き物などの販売は禁止させていただきます。また、火気や電源、水回りの使用はできません。

**申・問** 大館樹海ドーム ☎0186-45-2500 ☎0186-45-2220

## 大町借上住宅の入居者募集

《大町借上住宅は、所得制限のない市営住宅です》

**募集期間** 7月1日(金)～7月29日(金) 平日8時30分～17時15分

**内覧会** 7月16日(土)17日(日) 9時～18時

※現地に直接お越しください。現地駐車場は利用できません。

**募集戸数** 1LDK10戸(52,000円/月)

2LDK15戸(63,000円/月)

3LDK5戸(73,000円/月)

※家賃のほか、共益費(見込月額7千～9千円程度)、  
駐車場代(見込月額1台5千～6千円程度)

**敷金** 家賃3カ月分

**入居条件** 市民税を滞納していないこと  
申込者や同居者が暴力団員でないこと  
入居手続き時に連帯保証人が1人必要

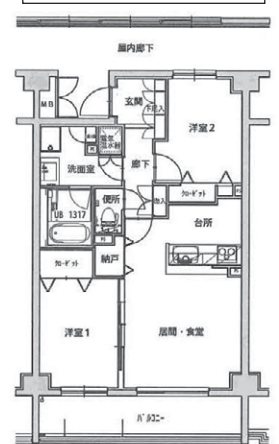
**禁止事項** ペット飼育、業務用途での使用

※9月1日(木)から入居できます。

※応募者多数のときは、抽選で決定します。

**申・問** 都市計画課管理係 ☎43-7081

2LDKの平面図



## 大館能代空港ニュース

7/1～31の時刻表  
東京(羽田空港)便

大阪(伊丹空港)へは乗継便をご利用ください。

東京	大館能代	東京	大館能代	東京乗継(羽田)	大阪(伊丹)
7:20 →	8:30	9:35 →	10:45	9:35 →	10:45 12:00 → 13:05
15:50 →	17:00	18:00 →	19:15	17:00 ←	15:50 15:10 ← 14:00

**事前予約でおトクな空の旅を!** (お近くの旅行会社へご相談ください)  
7月1日から空港リムジンバスの運行経路が変わります。秋北バスターミナルから、看護福祉大学や大館駅前方面を経由するルートになります。

☎秋北タクシー(株)大館営業所 ☎42-5454

**大館能代空港ファンクラブ メール会員募集中!!**

お得な運賃や会員特典の情報をメールでお知らせいたします。

ホームページ「大館能代空港どっと混む!」から情報発信中 <http://www.odate-noshiro-airport.com/>

☎大館能代空港利用促進協議会事務局 商工観光課内 ☎43-7072



# お知らせ

## 「ねんきんネット」サービスが始まりました

市の年金窓口(本庁舎窓口のみ)で、年金加入状況や納付状況などの年金記録を印刷し、その場でお渡しします。免許証など本人を証明できるものと年金手帳などの基礎年金番号を確認できるものを持参して、窓口で申し込みください。  
※共済年金加入者など年金記録を発行できない場合があります。

問 市民課年金係 ☎43-7043

## 耐震診断・改修工事費を補助します

木造住宅の耐震診断・改修工事費の補助希望者を受け付けます。

対象 昭和56年5月31日以前に建築された木造戸別住宅

戸数 耐震診断2戸程度

補助限度額 耐震診断3万円

受付期間 7月11日(月)～12月28日(水)

申・問 都市計画課営繕係 ☎43-7084

## ごみは指定袋で!

レジ袋や肥料袋を使用するなど、指定袋以外で出されたごみは収集しません。

なお、指定袋で2袋以上になる取り草や衣類などは「埋立ごみ・缶・ビン共通」か「ペットボトル専用」の袋に入れて、「破碎ごみの日」に出してください。

問 環境課環境企画係 ☎43-7049

## 計量器の定期検査

業務用途(病院や学校、物品の売買など)で重さを計る計量器は、2年に1回の定期検査が必要です。

7月6日(水)

10時30分～11時30分真中公民館

13時30分～14時30分下川沿公民館

15時～16時田代総合開発センター

7月7日(木)

9時30分～11時30分十二所公民館

13時30分～16時上川沿公民館

7月8日(金)

9時～10時花岡公民館

10時30分～11時30分釈迦内公民館

13時30分～15時30分サンクレア大館

7月11日(月)中央公民館のみ

10時30分～11時30分、13時～16時

7月12日(火)比内公民館のみ

10時～11時30分、13時30分～15時30分

7月13日(水)中央公民館のみ

10時～11時30分、13時～15時

問 商工観光課商工係 ☎43-7071

## 福祉医療費受給者証の更新手続きはお済みですか?

福祉医療制度の対象者で、更新が必要な場合には申請書類を送付しています。忘れずに申請してください。

申請期限 7月8日(金)

申・問 保険課医療給付係 ☎43-7046

## 巡回教育相談

心や体、言葉の発達が気になるなどお子さんの教育相談です。

とき 7月29日(金) 10時～15時

ところ 桂城小学校

対象 小・中学生や就学前のお子さん  
がいる保護者

定員 15人

申込方法 電話でお子さんの氏名、性別、年齢をお伝えください。

締切 7月15日(金)

問 学校教育課学事係 ☎43-7112

## 不用になったチャイルドシートをお譲りください

不用になったチャイルドシートを譲り受け、必要な方に差し上げています。無償で譲っていただけるかたは、市民課までお持ちください。

受付日 月～金曜日 8時30分～17時15分

※祝日を除く

締切 7月20日(水)

◆チャイルドシートを差し上げます

とき 7月21日(木) 15時

ところ 中央公民館

※希望者多数の場合は抽選します。

問 市民課生活相談係 ☎43-7044

## 国民年金保険料の免除・猶予申請ができます

国民年金保険料を納めるのが困難なかたは、免除や猶予を受ける制度があります。

免除制度

本人、配偶者、世帯主の前年所得が審査の対象で、次の4段階の納付額に区分されます。

①全額/0円 ②4分の3/3,760円

③半額/7,510円 ④4分の1/11,270円

若年者納付猶予制度

30歳未満で、本人と配偶者の前年所得が審査の対象になります。

学生納付特例制度

大学(大学院)や短期大学、専門学校などに在学するかたで、夜間、定時制課程や通信課程のかたも含まれます。

対象 7月分～平成24年6月分

受付開始 7月1日(金) 8時30分

持ち物 ・印鑑(被保険者本人)

・年金手帳または納付書

・退職(失業)等による場合は、離職票か雇用保険受給資格者証などの写し

・学生納付特例を希望するかたは、在学証明書か学生証の写し

・代理人は印鑑と身分証明書(免許証、健康保険証など)

問 市民課年金係 ☎43-7043

比内総合支所市民生活課 ☎43-7094

田代総合支所市民生活課 ☎43-7101

## 7月は固定資産税第2期と国民健康保険税第1期の納期

納期限までに納付してください(国民健康保険税の納税通知書は7月13日(水)に送付します)。口座振替をご利用のかたは、7月29日(金)までに残高の確認をお願いします。

納期限・口座振替日 8月1日(月)

問 市税の納付

収納課収納係 ☎43-7036

口座振替

収納課総務係 ☎43-7035

## チームダンスフェスタ参加者

ヤートセ踊りやヒップホップダンス、フラメンコ、フラダンス、ジャズダンスなど息の合ったパフォーマンスを披露しませんか！

**とき** 9月23日(金) 13時30分～15時30分

**ところ** 市民文化会館

**出場資格** ①主に市内の生涯学習施設で活動しているダンスチームや学校、職場などのチームで、3人から50人以内のチーム構成ができること

②チームから1人運営スタッフを出せること

**募集数** 15チーム程度

※申し込み多数の場合は選考

**参加費** 無料

**申込方法** 各公民館または大館ケーブルテレビ(イオンスーパーセンター大館店内)にある申込書に必要事項を記入し、郵送、ファクスまたは直接提出してください。

**受付期間** 7月5日(火)～8月21日(日) 9時～21時

**申・問** 〒017-0822大館市字桜町南45-1 中央公民館「おおだてチームダンスフェスタ」係  
☎42-4369 ㊚43-3536

## 田代墓地公園(規制墓地)

埋葬先のない遺骨をお持ちのかたを優先に募集します。

**募集数** 10区画(間口2.5m×奥行2.0m)

**永代使用料** 175,000円

**管理手数料** 1,750円/年

**対象** 大館市に住所か本籍があるかた

**申込期間** 7月6日(水)～7月13日(水)

**申込方法** 田代総合支所市民生活課に備え付けの申込書に必要事項を記入し、押印のうえ郵送か直接提出してください。

※郵送の場合、返信用の封筒と80円切手を同封してください。

**公開抽選会** 7月20日(水) 10時

**申・問** 〒018-3595大館市早口字上野43番地1  
田代総合支所市民生活課  
☎43-7101

## 読書感想文コンクール作品

**対象** 15歳以上(中学生を除く)の市民または市内に通勤や通学しているかた

**部門** 高校生の部、一般の部

**応募方法** 400字詰め原稿用紙5枚以内で課題は自由。パソコンは縦書き(20字×20行)

※作品は未発表のもので1人1編

**賞** 最優秀作(賞金1万5千円)各1編  
優秀作(賞金1万円)各1編  
佳作(賞金5千円)各4編

※応募者全員(入賞者を除く)に記念品を差し上げます。

**締切** 9月15日(木)当日消印有効

**申・問** 〒017-0827大館市字谷地町13番地 中央図書館「大館市読書感想文コンクール」係  
☎42-2525

## 排水設備工事責任技術者資格認定試験及び受験講習会参加者

**とき** 受験講習会9月30日(金) 9時30分～15時30分

## 成人式参加者を募集します

20歳を迎えたかたのお祝いと激励のため、成人式を行います。現在、市外にお住まいのかたでも、市出身者であれば参加できます。

**とき** 8月15日(月)  
受付開始13時/式典14時  
記念写真14時30分

**ところ** 市民文化会館

**対象** 平成2年4月2日から平成3年4月1日までに生まれたかた

**記念撮影** 1,300円(送料含む)

※写真撮影は希望者のみです。当日、会場受け付けで納入してください。撮影は出身小学校単位ですが、人数が少ない場合は合同で行うこともあります。

**申込方法** 市民課、市民サービスセンター、比内・田代両総合支所市民生活課、生涯学習課、各公民館にある申込書に必要事項を記入し、各窓口へ提出するか郵送、ファクス、Eメールでお申し込みください(電話は受け付けできません)。

**受付期間** 7月1日(金)～8月5日(金)

**申・問** 〒017-0822大館市字桜町南45-1 生涯学習課「成人式」係  
☎43-7113 ㊚43-3536 ㊚gakusyu@city.odate.lg.jp  
※駐車場の混雑が予想されます。自家用車での来場はご遠慮ください。

資格認定試験10月28日(金) 10時～12時

**ところ** 秋田県JAビル(秋田市八橋)

**参加費** 6千円(講習会、認定試験費用)

**申込方法** 下水道課または日本下水道協会秋田県支部のホームページにある申込書に必要事項を記入し、下水道課に直接提出してください。

**締切** 7月15日(金)

**申・問** 下水道課維持係☎43-7095

## お知らせ

### 湯夢湯夢の里温水プールを休館します

昨年は6月から9月まで営業しておりましたが、今年は休館とさせていただきます。

隣接する温泉「湯夢湯夢の湯」は従来どおり営業していますのでご利用ください。

**問** 商工観光課観光物産係☎43-7072

## 催し

### 大館市消防訓練大会

地域の消防力を強化するために消防操法と技術の向上を目指し、訓練を行います。観覧自由、入場無料ですので、ぜひご覧ください。

**とき** 7月10日(日) 8時30分開始

**ところ** 比内グラウンド

**種目** 規律訓練、ポンプ車操法、小型ポンプ操法

**問** 消防本部消防総務課 ☎43-4152

### 塚ノ下遺跡出土土偶の 県指定文化財指定記念事業

#### ①特別展

**とき** 7月23日(土)～9月25日(日)

9時～16時30分(入場16時まで)

**ところ** 郷土博物館

**内容** 有形文化財に指定された土偶や県内の出土品の展示

**休館** 毎週月曜日(月曜日が祝日の場合はその翌日)

**入場料** 小・中学生100円(市内無料)

高校・大学生200円、大人300円

※15人以上の団体割引があります。

#### ②講演会

**とき** 7月30日(土) 14時～15時

**ところ** 中央公民館

**講師** 富樫泰時氏(元県立博物館長)  
テーマ「秋田県の土偶」(仮題)

**定員** 250人(申し込みは要りません)

**入場料** 無料

**問** 郷土博物館 ☎48-2119

### 鳥潟会館及び同会館庭園の 県指定文化財指定記念事業

入場無料でどなたでも参加できますので、お気軽にご来場ください。

#### ①街の茶会

**とき** 7月31日(日) 10時～14時

#### ②夕涼み庭園

ライトアップされた庭園で夕涼みはいかがですか。

**とき** 8月1日(月)～14日(日)21時まで

8月8日(月)休館

#### ③夏休み映写会

16ミリフィルムで往時の映写会を再現します。

**とき** 8月3日(水)、4日(木)

10時～11時30分

**内容** アニメ映画放映予定

**問** 郷土博物館 ☎42-2119

### 夏休みは図書館で楽しもう

夏休みの読み聞かせ会を行います。対象は小学生以下で、無料で参加できます。

①本とあそぼう全国訪問おはなし隊

**とき** 7月26日(火) 10時～11時

**ところ** 花矢図書館

②夏やすみ「ワクワク・ドキドキ」

おはなし会

**とき** 7月29日(金)10時30分～11時30分

**ところ** 中央図書館

**問** 中央図書館 ☎42-2525

花矢図書館 ☎46-1557

## 募集

### 障害者ゲートボール大会参加者

**とき** 8月5日(金) 9時30分～15時30分

**ところ** すぱーく比内(比内体育館隣)

**対象** 18歳以上の身体、知的、精神障害者(在宅者に限る)

**定員** 30人(先着)

**参加費** 無料

**受付開始** 7月5日(火) 9時

※昼食(500円)の希望もできます。

※送迎バスが利用できます。

**申問** 身体障害者福祉センター

☎49-0104

### 夏休み将棋教室参加者

対局を通して交流しましょう。

**とき** 7月25日(月)～28日(木)

(全4回) 13時30分～15時30分

**ところ** 中央公民館

**対象** 市内在住の小・中学生

**定員** 50人(先着)

**参加費** 無料

**受付開始** 7月5日(火) 9時

**申込方法** 電話かファクスで、氏名、住所、電話番号、学校、学年をお伝えください。

**申問** 中央公民館

☎42-4369 FAX43-3536

### 教室体験会参加者

身体、知的、精神障害者で18歳以上の在宅者を対象に体験見学会を開催します。参加費無料で7月5日(火)から申し込みできます。※両教室とも見学は自由です。

#### 籐工芸教室

**とき** 7月20日(水) 13時～15時

**ところ** 交流センター

**定員** 3人(先着)

※ハサミを持参してください。

#### いきいき3B教室

**とき** 7月28日(木) 13時～15時

**ところ** 交流センター

**定員** 10人(先着)

※上履きを持参してください。

**申問** 身体障害者福祉センター

☎49-0104

### 米代川流域川下り参加者

米代川をゴムボートで下り、豊かな自然に触れてみませんか。

**とき** 8月6日(土)9時田代公民館集合

※雨天や増水時は中止

**ところ** 扇田地区米代川河川緑地～

外川原地区米代川河川緑地)

**対象** 小学5年生以上

※ゴムボートが無くても参加できます。

**定員** 10グループ(先着)

※1グループ4～6人

**参加費** 大人4千円 子ども2千円

※懇親会費を含む

**受付開始** 7月11日(月) 9時

**申問** 田代公民館 ☎43-7126

### 地域応援プラン参加団体

「地域をもっと良くしよう」、「住みやすい地域にしよう」とする熱意と意欲で取り組む地域づくり活動を応援する制度で、地域の将来計画づくりを支援します。

#### 募集事業

(1団体20万円の補助金交付)

**応募方法** 地域振興課にある申請書で直接ご応募ください。

※申請書は、市ホームページでもダウンロードできます。

**締切** 7月29日(金)

**申問** 地域振興課地域振興係

☎43-7133

## 高校生福祉セミナー

福祉の仕事や資格、職場の現状を学びます。**とき**7月29日(金)、30日(土)9時～16時 **ところ** 北部老人福祉総合エリア **対象** 高校生、進路指導担当教諭 **定員** 30人程度

**受講料** 無料 **申込方法** 在籍している高校に申し込み。

**問** 県北部老人福祉総合エリア

☎0182-26-3880

## 被災地支援ボランティア

**期間** 10月までの土日祝日と夏休み期間(日帰り、または1泊2日)

**活動場所** 岩手、宮城県内の沿岸被災地 **内容** 家屋の清掃、がれきの撤去など

**申・問** 秋田県社会福祉協議会

☎018-866-0114

## 入国警備官採用試験

**資格** 昭和63年4月2日から平成6年4月1日までに生まれたかた **受付期間** 7月19日～8月2日(インターネットで申し込む場合は7月26日まで)

**1次試験** 9月25日(日)

**申・問** 仙台入国管理局総務課

☎022-256-6076

## お知らせ

### 自衛官採用地域説明会

申し込みは不要ですので、直接会場にお越しください。**日時** 7月16日(土)15時～17時、北秋田市中心公民館／17日(日)15時～17時、大館市中心公民館／18日(月)10時～12時小坂町交流センター／18日15時～17時、鹿角市交流センター **対象** 18歳～26歳のかた

**問** 自衛隊秋田地方協力本部大館出張所

☎42-1398

## 県立大学オープンキャンパス

**とき** 7月16日(土)10時～16時(本荘キャンパス)／7月17日(日)8時30分～16時(秋田キャンパス)※両会場とも大館駅前から予約制の無料送迎バスを運行します。

**申・問** 本荘キャンパス ☎0184-27-2000

秋田キャンパス ☎018-872-1500

## 無料特設人権相談所

人権擁護委員会が、人権問題などの困りごとの相談に応じます。

**とき** 7月17日(日)10時～15時 **ところ**

比内公民館

**問** 大館人権擁護委員協議会

☎42-6514

## 買い物動向調査にご協力を

商業振興に活用するため、普段の買い物先などの調査を行います。調査票が届いたかたはご協力ください。

**問** 県商業貿易課 ☎018-860-2244

## 高卒者求人への提出は早めに

来春高校を卒業するかたを対象にした求人への受け付けが始まりました。事業主は、将来を担う人材確保と活力あるふるさとづくりのため、採用枠の拡大と学卒求人への早期提出をお願いします。

**問** ハローワーク大館 ☎42-2531

## バス車内事故防止キャンペーン

7月はバス車内事故防止全国一斉キャンペーン期間です。降車するときはバスの扉が開いてから席を立つなど、バス走行中の事故防止にご協力ください。

**問** 秋田県バス協会

☎018-863-5349



## 図書館だより

### 新着一般書

ご先祖様はどちら様 高橋 秀実  
10代の子をもつ親が知っておきたいこと 水島 広子  
原発のどこが危険か 桜井 淳  
原発事故残留汚染の危険性 武田 邦彦  
じいじ、ばあばのための孫育ての教科書 井上 淳子  
美味しい山菜ハンドブック

おくやま ひさし  
ナニワ・モンスター 海堂 尊  
刑事魂 松浪 和夫  
サランヘヨ北の祖国よ 森村 誠一  
たまゆらに 山本 一力  
もじゃもじゃ 渡辺 淳子  
やんちゃな時代 林 真理子

### 新着児童書

なるほど日本地名辞典1～6 蟻川 明男  
さがしてみよう! まちのバリアフリー1～6 高橋 儀平  
知っておきたい慣用語1～3 松田 正  
うまれてきてくれてありがとう 黒井 健  
四字熟語SHOW 続 村上 康成

中央図書館 / ☎42-2525

開館時間 9時30分～17時15分

休館日 10日(日)・18日(月)・28日(木)

花矢図書館 / ☎46-1557

開館時間 平日 9時～17時

土曜 9時～12時

休館日 3日(日)・10日(日)・17日(日)・18日(月)・24日(日)・31日(日)

比内図書館 / ☎43-7142

開館時間 9時～17時

休館日 4日(月)・11日(月)・18日(月)・25日(月)

田代図書館 / ☎43-7127

開館時間 平日 9時～19時

土日 9時～17時

休館日 4日(月)・11日(月)・18日(月)・25日(月)

※市のホームページで、新着図書を紹介など図書館情報発信中です。

# 保険は、お任せ下さい

ご覧の9社の商品からお選びいただけます(取扱保険会社)

ソニー生命

Afiac アフラック (アメリカンファミリー生命保険会社)

ORIX オリックス生命

SECOM セコム損害保険株式会社

AXA アクサ生命保険株式会社

損保ジャパンひまわり生命

東京海上日動 あんしん生命

アイエヌジー生命保険株式会社

MetLife Alico メットライフ アリコ

相談無料 ☎43-5090

保険の相談・ご加入申込受付中

■情報力など、弱い立場のお客様の味方になります。

営業時間 平日午前10時～午後6時 日曜定休 (予約の方は午後8時まで、土曜・祝日は予約の方のみ)

大館 スウィング 検索



保険見直しクリニック

保険募集代理店 (有)スウィング

〒017-0883 大館市古川町34-1-1F

広告



# ほっぺにキョッ



吉澤大成くん (有浦四丁目・1歳7カ月)  
お兄ちゃん、お姉ちゃんと一緒に風呂で遊ぶのがお気に入り。走り回って跳びはねるのが大好きな、活発な子なんですよ。



小畑白まりちゃん (四羽出・1歳8カ月)  
とっても好奇心が旺盛な子で、最近はアリの観察に夢中。動物園に行った時も、動物そっちのけでアリを探してたんです(笑)。

## 今月の無料相談

行政	13日(水) 9時30分～12時	田代公民館 ☎43-7126
	13日(水) 10時～15時	市民相談室 ☎43-7045
	13日(水) 15時～18時	比内公民館 ☎43-7141
心配ごと 大館市社会福祉協議会 ☎42-8101	6日(水) 13時～15時30分	総合福祉センター
	13日(水) 13時～15時30分	田代いきいきふれあいセンター(サンピア)
	20日(水) 13時～15時30分	十二所公民館
法律(予約制)	6日(水) 10時～12時	関市民課生活相談係 ☎43-7044
	20日(水) 10時～15時30分	
多重債務・相続ほか	20日(水) 14時～17時 (予約制)	サンクレア大館 関県司法書士会 ☎018-824-0055

## お気軽にご相談ください

困りごと消費生活	毎週(月/火/木/金) 9時～15時45分 市民相談室 ☎43-7045
人権	毎週(月～金) 9時～16時 秋田地方法務局大館支局 ☎42-6514
教育	毎週(月～金) 9時～15時 青少年ホーム(おおとり教室) ☎42-4888
非行、いじめ、子育て	毎週(月/火/木/金) 9時～17時 少年相談センター(中央公民館内) ☎0120-110-624
年金	毎週(月～木) 10時～11時30分 13時～14時30分 年金相談室 ☎43-7131
交通事故無料相談	毎週(月～金) 弁護士相談(予約制) 毎月第2・4(木) 日本損害保険協会 ☎018-823-5922

きれいな水は、きれいに返す心がけ...

**下水道工事**のことなら  
**お任せ下さい。**  
**10年間**屋外排水詰まり無料保証



TOTOリモデルクラブ

広告

～快適空間創造集団～

**EIDAN 株式会社衛暖工業**

大館市釈迦内字下大留83番地 TEL(0186)48-6054

# 7月のカレンダー

イベントのお問い合わせは、  
主催者か、広報広聴係  
☎43-7025まで。

大館樹海ドーム ☎45-2500  
市民文化会館 ☎49-7066  
中央公民館 ☎42-4369  
(献血)大館保健所 ☎52-3955  
健康推進課 ☎42-9055

金

1

献血  
9時、大館市民文化会館 / 14時30分、(株)コアテック大館営業所

土

2

おおだてラベンダーまつり  
10時～15時、立花田の中公園、3日まで  
立花ファーム ☎43-6628  
「半夏生」田代岳清掃登山

日

3

視覚障害者困りごと相談会  
10時、総合福祉センター

月

4



火

5



水

6

木

7

七夕  
献血  
9時、第一日昭工業(株) / 10時30分、あきた北農業協同組合本店 / 13時、東光コンピュータ、サービス(株) / 14時30分、今井病院

8



9

東北地区三連盟大学野球対抗戦  
13時、大館樹海ドーム

10

農業委員会委員一般選挙  
徒渡り  
早口川(国道7号早口橋上流)

11

12

大学公開講座  
18時30分、秋田看護福祉大、14日まで

13

健康ウオーク  
8時35分、中央公民館、(株)福重さん ☎48-3213  
エンジョイ元気アップ講座  
10時、樹海体育館

14

献血  
9時、大館市消防署 / 10時30分、(株)北鹿

15

献血  
9時、ニプロファーマ(株)大館工場 / 13時、JAあきた北大館配送センター / 14時30分、東光鉄工(株)本宮工場

16

大館市エコフェア&マンモスフリーマーケット  
9時、大館樹海ドーム、17日まで

17

詩のボクシング秋田大会  
15時30分、市民文化会館  
防衛省・自衛官採用説明会  
15時、中央公民館  
無料特設人権相談所  
9時、比内公民館

18



19



20



21

22



23

かづの果樹センター参観デー  
9時、かづの果樹センター  
市内小中学校夏休みスタート

24

25

26

成分献血  
11時、大館保健所(予約が必要)  
絵本読み聞かせ会  
10時、花矢図書館

27

健康ウオーク  
8時35分、中央公民館、(株)福重さん ☎48-3213

28



29

夏やすみ“ワクワク・ドキドキ”おはなし会  
10時30分、市立中央図書館

30

講演会「秋田の土偶」  
14時～15時、中央公民館視聴覚ホール  
達子森の夏祭り  
17時、比内養護学校

31

鳥潟邸の茶会  
10時、鳥潟会館  
休日相談窓口  
9時～13時、収納課

取材した市民の皆さんに登場していただきました

今月の納税 ・ 固定資産税2期 ・ 国民健康保険税1期 ・ 後期高齢者医療保険料1期 ・ 介護保険料1期 問 収納課収納係 ☎43-7036

広告

住まいのリフォームなら

# LIFA

「品質に絶対の自信」  
“頼んで良かった”を約束します。

## ライフア大館

(大館桂工業株式会社)  
大館市御成町3-7-17(大館ビル1F)

TEL0186-49-1911

増改築 外 壁 屋 根 バスルーム キッチン トイレ インテリア

**Yakult**

広告



人を支えているのは、腸です。  
腸を鍛えることで、人は強く生きられる。

乳酸菌シロタ株のチカラ

生きたまま腸内に到達するチカラ  
良い菌を増やし、悪い菌を減らすチカラ  
腸内環境を改善するチカラ

カラダを鍛えるように、  
腸をトレーニングしよう。

**腸トレ。**



大館ヤクルト販売株式会社 大館市岩瀬字谷地の平4-52  
TEL0186-54-3551

# 観音堂建て売モデルハウス 好評公開中！

家族の絆が深まるオープンリビング・コミュニケーションプランです

地震に強い木の家  
2×4 工法

オール電化  
3LDK・フル装備

住宅版エコポイント  
30万円対応



人気の有浦小  
東中学区

インテリア楽しみたい方必見！ 無印良品 リビング・ダイニングセットそのまま付きます

スマイルタウン  
観音堂  
分譲地内

詳しくは下記担当までお問い合わせください。  
住まいづくりは人間づくり  
**秋田ホーム**  
TEL0186-49-0631  
〒017-0042 秋田県大館市宇観音堂655-10 ホームページ www.akitahome.com  
土・日営業(水・木定休日)  
岩手県仮設住宅建設支援中!

広告

元気おどろく

2つの  
サマー宝くじ！

元気に  
ひらけ！

増額!!  
元気  
いっぱい

1等前後賞合わせて  
**3億円**

1等:2億円 前後賞各5千万円 2等:1億円

**2000万  
サマー  
400本**

1等:2千万円×400本

2011年  
市町村振興宝くじ **7/11**同時発売 発売期間 7/11⑨▶7/29⑨  
抽せん日 8/9⑨

財団法人 秋田県市町村振興協会 この宝くじの収益金は市町村の明るく住みよいまちづくりに使われます。

広告

# 心ふれあう安心介護

広告



安らぎが  
い・ち・ば・ん!

訪問入浴介護 介護移送サービス

訪問介護 福祉用具 居宅介護

登録ヘルパーさん 募集中



TACT 株式会社 **タクト** 福祉事業部

タクトふれあいセンター  
TEL 0186-43-1281

有料老人ホーム  
ふれあいの里 ありうら  
TEL 0186-42-1144

グループホーム 有浦・長根山

小規模多機能型居宅介護施設東台



環境にやさしい大豆油インキで印刷しています。

人のうごき  
( )は前年同月比

◆人口 79,792人(-707)  
男 37,392人(-318)  
女 42,400人(-389)

◆世帯数 31,294世帯(+143)  
平成23年6月1日現在