

# おおだて

- 新型コロナウイルス感染症ワンストップ相談窓口—— 2
- 特別定額給付金・市長政策トーク—— 3
- 第2次新大館市総合計画後期基本計画—— 4
- 空家等対策計画の改訂—— 5
- フレイルを予防しましょう—— 6・7
- 水道週間—— 8・9
- 市・県民税のお知らせ—— 10・11
- 地域包括支援センターのご案内—— 12
- 緊急時情報一斉配信システム—— 13
- 保健 & 健康—— 14
- サークル掲示板—— 15
- 市からのお知らせ—— 16~19
- 伝言板—— 20・21
- ほっぺにチュッ・無料相談—— 22
- 6月のカレンダー—— 23



## 休校から明けて

5月中旬に秋田県における緊急事態措置が解除され、市内でも少しずつ「日常」を取り戻しつつあります。ふるさとキャリア教育の一環として、児童がトングリの栽培から収穫、販売までを体験する東館小学校では、3年生12人が今年度の取り組みをスタートさせました。  
(取材日5月18日)

# 新型コロナウイルス感染症 ワンストップ相談窓口

問 危機管理課 ☎ 43-7100



新型コロナウイルス感染症の影響で  
収入が減少したかた  
減少する見込みのあるかた  
中小企業の事業者を対象に、  
相談を受け付けています



## ● 開設日

毎週火曜 9時～17時

## ● 会場

市役所本庁舎 第2会議室

## ● 受け付けている相談

### 市税の納付猶予

2月から令和3年1月までに  
納期限が到来する次の市税の  
納付猶予(最長1年)について

- ・ 市県民税
- ・ 国民健康保険税
- ・ 固定資産税

問 収納課収納係 ☎ 43-7036

### 国民健康保険税の減免

国民健康保険税の減免について

問 税務課市民税係 ☎ 43-7033

### 国民年金保険料の納付相談

2月分以降の保険料の免除申請  
などについて

※本人申告の所得見込み額によ  
り、保険料の免除または納付  
の猶予を行います。

問 保険課年金係 ☎ 43-7043

### 後期高齢者医療保険料の 納付猶予・減免

保険料の納付猶予・減免について

問 保険課医療給付係 ☎ 43-7046

### 介護保険料の減免

2月から令和2年3月までの保険  
料の減免について

問 長寿課介護保険係 ☎ 43-7055

### 水道料金などの納付猶予

次の料金等の納付猶予(最長3  
カ月)について

- ・ 水道料金
- ・ 下水道使用料
- ・ 工業用水道料金
- ・ 農業集落排水使用料
- ・ 戸別浄化槽使用料
- ・ 小規模水道料金

問 水道課料金係 ☎ 42-4117

### 市有財産等貸付料の納付猶予

貸付料の納付猶予(最長3カ月)に  
ついて

問 管財課管財係 ☎ 43-7037

### 中小企業の各種相談

各種助成金・給付金・補助金など  
の支援について

- ・ 大館市新型コロナウイルス感  
染症拡大防止協力金
- ・ 融資あっせん制度など

問 商工課商工係 ☎ 43-7071

いずれも、対象となる要件があります。  
また、実際に手続きをする場合には、**はんこ**や**納入通知書**などの持ち物が必要となる場合があります。  
詳しくは事前に各担当課にお問い合わせください。



※相談窓口の終了時期については、決定次第、市ホームページなどでお知らせします

# 特別定額給付金について

市では、一人10万円の「特別定額給付金(以下、給付金)」の申請書類を、対象となる世帯へ5月9日に送付しました。申請にあたっては、記入漏れや必要な書類の添付忘れに注意してご返送ください。

問 特別定額給付金室 ☎43-7151



申請忘れにご注意ください

受付期限

8月11日(火) ※当日消印有効

★8月12日(水)以降の申請は無効となりますので、申請忘れにご注意ください。

給付金詐欺に

ご注意ください

・市区町村や総務省などがATMの操作をお願いすることは、絶対にありません。



・市区町村や総務省などが給付金を給付するために、手数料の振り込みを求めることは、絶対ありません。



怪しい電話がかかってきた場合や郵便物・メールが届いた場合は、次のいずれかの窓口へご連絡ください。

特別定額給付金室

☎43-7151

大館警察署

☎42-4111

警察相談専門電話

☎#9110



## 市長政策トピック

No.24 新型コロナウイルス対策・その3



いまだに世界各国で感染の拡大が続いている新型コロナウイルス感染症。

この未知なるウイルスに対して、国の基本的対処方針に基づく対策により、国内の感染状況は収束に向かいつつあります。これもひとえに、市民の皆さんお一人おひとりが不要不急の外出自粛にご協力いただいたおかげであり、心より感謝申し上げます。また、自らが感染するおそれがある中、最前線で地域医療を支えている医療関係者の皆さん、ライフラインの維持に努めてくださっている事業者の皆さんには、深甚なる敬意を表したいと思います。

一方、いまだに新型コロナウイルスに関連した他者への誹謗中傷や、インターネット上のサイトへの根拠のない差別的な書き込みが散見されています。このようなことは絶対にあってはなりません。市民の皆さんには、正しい情報に基づく冷静な対応を改めてお願いします。

市では、新型コロナウイルス感染症の影響で収入が減少したかたや経営に支障が生じている中小企業を対象に、

ワンストップ相談窓口を毎週火曜日、市役所内に開設しています。市税や保険料、水道料金などの減免や支払い猶予、経営の安定を図っていただくための持続化給付金に関する事など、さまざまな内容の相談に応じておりますので、ぜひご利用ください。また、特別定額給付金申請も随時受け付けております。ご不明な点は、特別定額給付金室へお問い合わせください。

緊急事態宣言は多くの地域で解除となりましたが、新型コロナウイルス感染症が終息したわけではありません。ウイルスに対する治療薬やワクチンがいまだ開発途上である以上、第二、第三の感染の波が決して訪れないとは言えません。

そのためにも、市民の皆さんにおかれましては、今後も引き続き、自らを感染から守るだけでなく、大事な家族や友人のためにも、自らが周囲に感染を拡大させない心がけをお願いします。また、日々の生活において、「人との接触を8割減らす、10のポイント」、人と人との距離確保を基本とする「新しい生活様式」の実践にご理解とご協力をお願いするとともに、県境をまたいだ不要不急の移動や感染が流行している地域への往來の自粛を改めてお願いしたいと思います。

このウイルスとの戦いは長期間にわたることが予想されます。現状に気を緩めることなく、市民一丸となってこの困難を乗り越えていきましょう。

※この記事は、5月22日現在の情報に基づいて掲載しています。

# 第2次新大館市総合計画後期基本計画

## 重点プロジェクト②「暮らし」づくり

### 市が目指す将来像

## 匠と歴史を伝承し、誇りと宝を力に変えていく「未来創造都市」



市では、市の最上位計画である第2次新大館市総合計画の前期基本計画の実施状況を踏まえ、目指すべき市の将来像を実現するため、令和2年度から令和5年度までを計画期間とする後期基本計画を策定しました。

#### ◆四つの重点プロジェクト

計画期間中、特に重点的に進めるプロジェクトとして「ひと」づくり、「暮らし」づくり、「もの」づくり、「物語」づくりを設定しました。

今回は、「暮らし」づくりについて紹介します。

#### ●重点プロジェクト②「暮らし」づくり

##### ●目的

急速に進展するICT(情報通信技術)を活用した市民生活の利便性向上と、社会全体の生産性向上に取り組みます。

また、性別、年齢、障害の有無などに関わらず、すべての市民が、それぞれの家庭、職場、地域等で生き生きと活躍できるバリアフリーな環境を構築します。

#### ●ピックアップ事業

#### 〔スマート農業・スマート林業 導入支援事業(仮称)〕

人手不足の問題を抱える農林業の生産性向上と、競争力の強化を加速

化させるため、ロボットトラクタなどによる農作業車両の自動運転、アシストスーツによる農作業の軽減、ドローン(無人航空機)による畑や森林の管理、スマートフォンによる水田の水管理などの導入を促進します。

#### スマート農業とは

AI(人工知能)やロボットなどの先端技術を活用し、省力化や大規模生産、品質向上などを目指す新たな農業生産への取り組みです。

#### スマート林業とは

地理空間情報やICTなどの先端技術を活用し、生産性や安全性の向上や需要に応じた高度な林業生産への取り組みです。

#### ●そのほかの事業

- ・ 救急医療体制強化事業
- ・ 診療看護師養成事業
- ・ 自動運転サービス実証試験事業(仮称)
- ・ 企業版バリアフリーリフォーム事業(仮称)

### 先進技術の活用によるスマート農業・林業の取り組み例

#### ドローンの活用

農業においては、ドローンからのデータを用いて、田植え機やトラクター、小型の無人ヘリなどによる適切な肥料散布を行うことで、田んぼごとの収穫量の平準化や、栽培の効率化を図ることができます。

林業においては、高所からの撮影のみにとどまらず、樹木の種類や地形の確認に用いるなど高度な利用方法が開発されています。



ドローン操作研修会



ドローンで撮影した市有林

#### ロボット技術の活用

農業においては、無人運転が可能なトラクターや田植え機の導入により、作業の効率化が可能です。

林業においては、危険な作業となる伐採から集積までを自走式で行う機械など、高性能な林業機械が開発されています。



無人で自走するトラクター



# 大館市空家等対策計画を改訂しました

☎危機管理課危機管理係 ☎43-7100

市では、平成28年4月に「大館市空家等対策計画」を策定し、空き家の適正管理や利活用の促進に取り組んできました。その取り組みをより一層推進するため、今年度、大館市空家等対策計画を改訂しました。

計画の策定に当たり、昨年度市内全域で実施した調査結果を踏まえ、改訂した計画では「空家等の発生抑制」を重点的に進めていくこととしています。

## ■市内の空家等の現状

危険度が最も低く、利活用の可能性があるD判定の建物が最も多くなっています。

## ■空家等の発生を抑制する重点取り組み

- ①空家等に関する総合相談窓口を危機管理課危機管理係に設置
- ②建物の管理者や解体業者などの情報提供
- ③広報おおだておよび市ホームページでの情報発信
- ④出前講座による周知

## ■空き家を所有しているかたへ

### ・危険空家等解体撤去費補助事業

倒壊などの恐れがある危険な空家等を解体して撤去する場合、その費用の一部を助成(上限50万円)します。

**対象** 1年以上使用されていない建物で、個人が居住するために使用していたもの

**要件** ●国税・市税の滞納がないこと

●抵当権者や権利者から同意を得ていること

●建物解体後の土地を1年以内に家族以外のかたへ譲与・譲渡・賃貸しないこと

●建物解体後の土地に1年以内に建て替えをしないこと

### ・空き家等を解体した場合の固定資産税について

「空き家を解体すると、軽減措置が受けられなくなり、固定資産税額が高くなるのでは？」との声が寄せられますが、建物と敷地の合計額で見ると、解体後の固定資産税の方が安くなる場合があります。

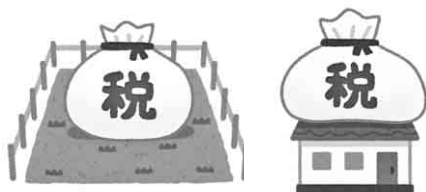
実際に税額を確認したいかたは、税務課固定資産税係(☎43-7034)へお問い合わせください。



## 出前講座

市の空家等対策について、市職員が希望の場所へ出向いて講義を行います。申し込み方法など、詳しくはお問い合わせください。

### 空き家の解体前



住宅用地の軽減措置により敷地にかかる税額は低いですが、敷地上の建物にも税がかかる

### 空き家の解体前



住宅用地でないため敷地にかかる税額は高くなるが、建物の分の税がかからない

詳しくは市ホームページをご覧ください。

# フレイルを予防しましょう

～その1～

☎ 長寿課 ☎43-7056 健康課 ☎42-9055

## フレイルとは

高齢になり心と体の機能が低下した状態を「フレイル(虚弱)」といいます。介護が必要な状態ではありませんが、健康でもないという段階で、そのままにしておくと、健康や生活機能を損なうおそれがあります。

日頃から身体を動かし、バランスの良い食事を3食しっかり食べて、フレイルを予防しましょう。

広報おおだて6～8月号の3回に分けて情報をお届けしますので、ご活用ください。



## 筋力の低下を防ぐために 家でできる簡単トレーニング

目安は各10回を1日2～3回程度ですが、無理をせず自分にあった回数で行いましょう。

### 1 スクワット 足全体・バランス力を鍛えます



不安な場合は、  
いすやテーブル  
につかまって、  
行いましょう

- ・背中を丸めない
- ・ひざを曲げる角度は45°～90°

### 2 ひざ伸ばし 太ももを鍛えます



- ・片足を上げ、ひざをできるだけまっすぐ伸ばす
- ・伸ばしたら、爪先を上にする
- ・左右交互に行う

### 3 かかと落とし ふくらはぎ・骨を鍛えます



ふらつく場合は、  
いすやテーブル  
につかまって、  
行いましょう

- ・かかとを上げ、ストンと下ろす  
※かかとを下ろすときの衝撃は、  
加減して行ってください

# フレイル予防のための食事のポイント



## ポイント1

### 3食しっかり食べる

朝・昼・夕の食事時間を決めて、1日のリズムを崩さないことが大切です。



高齢者の多くが、フレイル状態から徐々に要介護状態に陥ります

## ポイント2

### 主食+主菜+副菜の「3つの器」をそろえる



1日1回  
乳製品や果物もプラスしよう！



食事(特に主菜)の摂取量が少なくなると筋肉量が減少していきます！  
意識していろいろな食品から「たんぱく質」をとりましょう。

## ポイント3

### 主菜の「たんぱく質」を毎食とり入れる

朝・昼・夕、違う種類の主菜を食べましょう。

**1食分の目安(片手に乗る分量)**

<b>肉</b> : 60g程度	<b>魚</b> : 80g程度	<b>卵</b> : 1個	<b>納豆</b> : 1パック	<b>豆腐</b> : 1/3丁
------------------	------------------	---------------	------------------	------------------

**「たんぱく質」を手軽にとれる食品を常備しましょう**  
市販のお惣菜や缶詰、冷凍食品なども上手に活用しましょう。

- 缶詰** : さば缶や焼き鳥などの缶詰に野菜を添える
- 乳製品** : チーズやヨーグルトを間食に
- 卵** : みそ汁や麺類に1個入れる
- 冷凍食品** : 枝豆や冷凍シューマイ、グラタンなど
- 肉や魚のお惣菜** : ゆで野菜と一緒にごはんに乗せて簡単丼ぶりに

※医師からたんぱく質を制限されているかたは、指示に従ってください。

## 日常生活で気を付けるポイント



- 家でできる簡単な運動で身体を動かし、座っている時間を減らす
- バランスの良い食事をしっかり食べる
- 口内を清潔に保ち、食事の際はしっかり噛んで口周りの筋肉を保つ
- 家族や友人と支え合う

なんでもおいしく食べて、身体を動かして、たくさん笑うのが一番！

## 令和2年度水道週間ポスター

出典：(公社)日本水道協会



6月1日～7日

# 水道週間

問 水道課 ☎42-4117

毎年、6月1日から7日までは水道週間です。

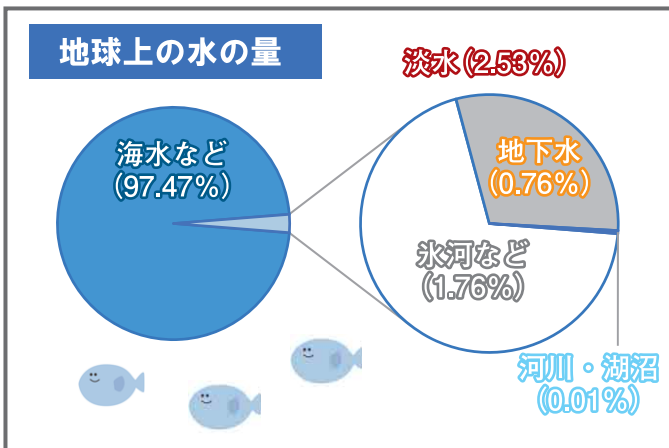
水道週間は、普段使っている水道について、市民の皆さんに理解を深めてもらうため、毎年実施しています。

水道は私たちの生活に必要不可欠であり、安全でおいしい水道水の供給を維持することはとても重要です。

水道週間を機に、大切な水のことを考えてみませんか。

## 令和2年度水道週間スローガン

# 飲み水を 未来につなごう ぼくたちで



**見つけ直そう大切な水**

地球上にはおよそ14億km<sup>3</sup>の水があるといわれていますが、そのうちの約97・5%は海水で、淡水(真水)は約2・5%です。さらに、この淡水の約70%は南極や北極の氷として存在し、残りの約30%も地下水として地中深くにあるため、私たちが生活に利用できるものは、川や湖の水など、地球上の水のわずか0・01%程度しかありません。豊富にあるように思われる水ですが、限りある貴重な資源です。

## 給水区域と給水人口(令和2年3月31日現在)

### 上水道(56,610人)

大館地区、釈迦内地区、長木地区、上川沿地区、下川沿地区、十二所地区、花岡地区、矢立地区、扇田地区、東館地区、西館地区、早口地区、山瀬地区(岩瀬、赤川、山田)

### 旧簡易水道(1,596人)

真中地区、二井田地区、大葛地区(森合)、山瀬地区(蛭沢、越山)

## 市の水道利用状況

現在、水道を利用している人は、全国で約1億2397万人、総人口の98・0%(平成30年度厚生労働省調べ)に当たります。市では、上水道と旧簡易水道を合わせて約5万8千人(市の人口の約82・1%)が水道を利用しています。



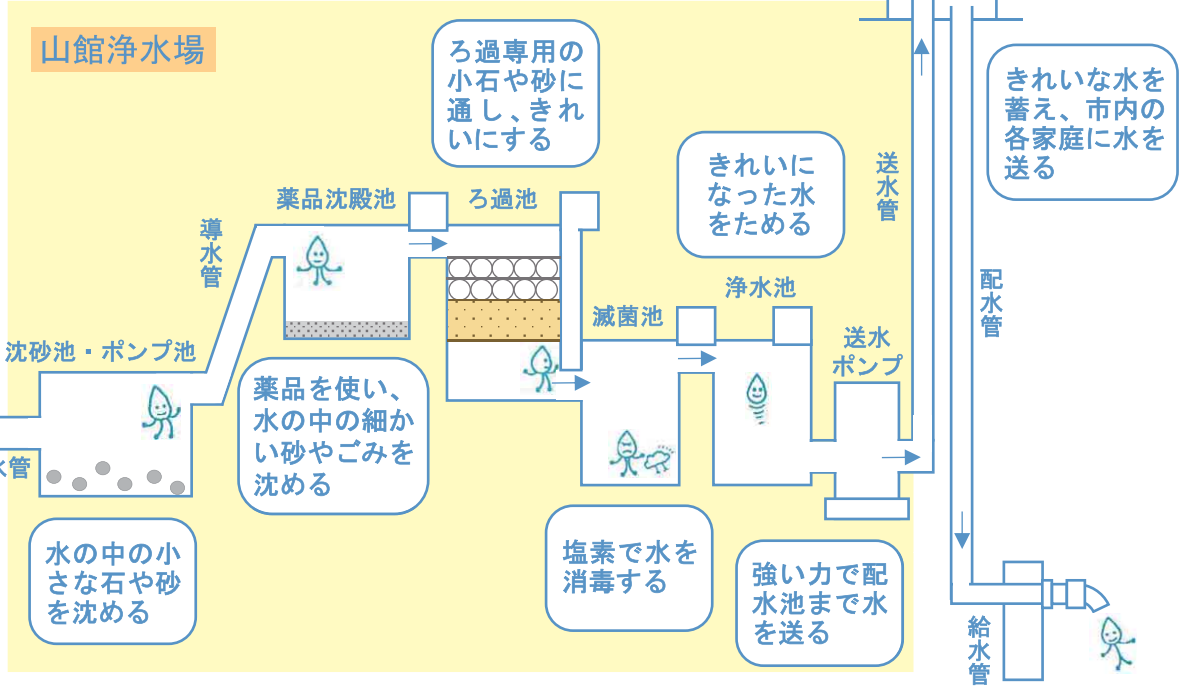
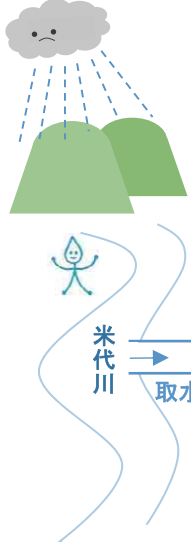


# 水が家庭に届くまで

市の水道は、米代川、長木川、陣場(湧水)などを水源とし、米代川からの取水が8割以上を占めています。

取水した水は各浄水場へ送られ、ちりやごみなどを分離し滅菌消毒されて、安全でおいしい水に生まれ変わります。生まれ変わった水は、各配水池に送られ、そこから皆様のご家庭に届けられます。

山館浄水場の例



## 水質基準はすべて適合

水道には水道法に基づいて水質基準に適合した「きれいで安全な水」を、常に安定して供給することが求められています。

令和元年度水質検査では、市内20カ所(上下水道16カ所、旧簡易水道4カ所)の水道水(水道の蛇口から出る水)について、すべての検査項目が基準に適合しています。

市では、定期的に検査を行い「いつでも、安心・安全でおいしい」水を届けられるよう努めています。

## 上下水道料金の納付方法

上下水道料金は、納付書(納入通知書)か口座振替のいずれかで納付できます。

### 納付書の場合

市役所窓口、金融機関、コンビニエンスストア(コンビニ)、東北6県内のゆうちょ銀行および郵便局で納付できます。詳しくは、下記の納付場所一覧をご覧ください。

### 口座振替の場合

通帳とはんこ、検針票をお持ちのうえ、金融機関で手続きをしてください。

## 納付場所一覧

- 市役所窓口(大館市役所、比内・田代総合支所、各出張所、市民サービスセンター)
- 金融機関(秋田銀行本支店、市内に所在する北都銀行・青森銀行・みちのく銀行・秋田県信用組合・あきた北農業協同組合・東北労働金庫の各営業店舗)
- コンビニ(市内で利用できる店舗は次のとおり)  
セブン-イレブン、デイリーヤマザキ、ファミリーマート、ローソン  
※そのほかMMK(料金払い込みなどの機能を持つ情報通信端末)設置店でも納入できます。
- 東北6県内のゆうちょ銀行および郵便局

※ゆうちょ銀行および郵便局では、納期限を過ぎたものは納付できません。

※コンビニでは、30万円を超えるもの・金額が訂正されたもの・バーコードが読み取れないもの・納期限が過ぎたものは納付できません。

## 上下水道料金の納付に関するお問い合わせ

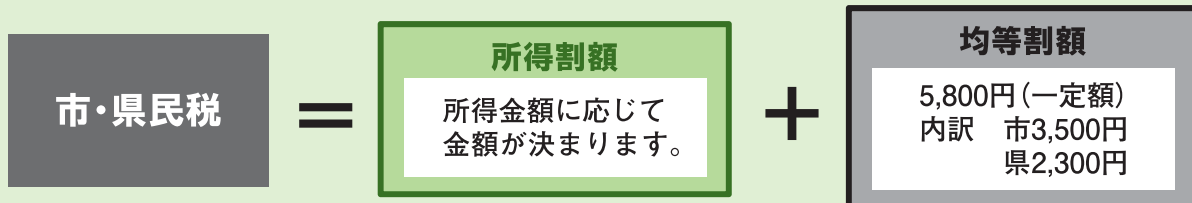
水道課料金係 ☎42-4117

# 令和2年度市・県民税のお知らせ

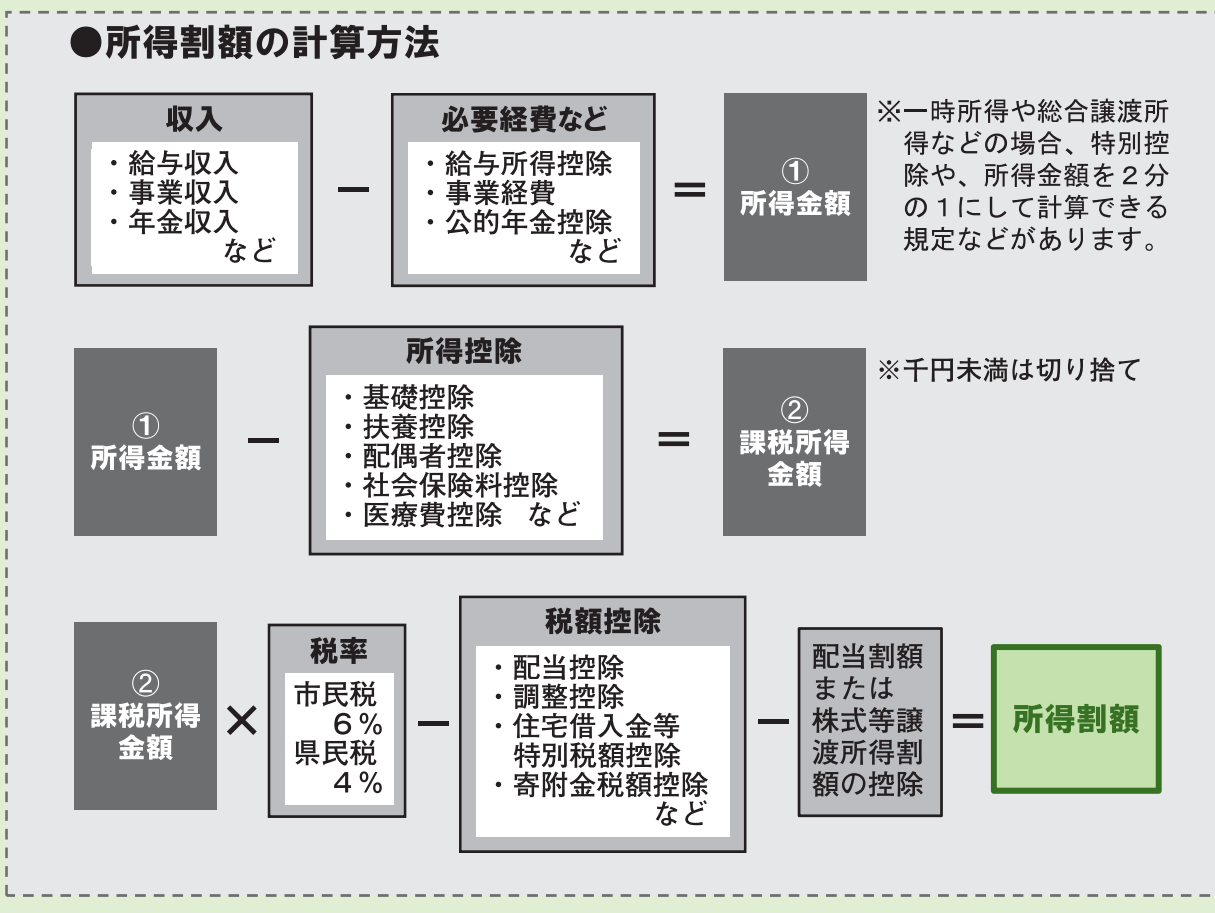
今年度の市・県民税納税通知書は6月8日(月)付けで発送します。給与から市・県民税が引き落とされるかたは、お勤めの事業所を通じて通知書が配布されます。

圖稅務課市民稅係 ☎43-7033

## ●市・県民税の計算方法



## ●所得割額の計算方法



### ●市・県民税

前年中(1月1日～12月31日)の所得金額に基づいて納める地方税で、住民税とも呼ばれています。

前年の所得金額に基づくため、就職した場合でも前年に所得が無ければ課税されません。一方で、退職して所得が無い場合でも、前年中の所得金額に基づいて課税されます。

### ●均等割

市や県の事業に要する費用の一部を、均等に負担し合う趣旨で設けられています。前年中の所得金額が一定以上の場合のみ課税されます。

### ●所得割

前年の所得金額に基づいて算出します。所得税とは控除の金額や税率が異なります。

### ●普通徴収

個人事業主などが対象で、年4回(6月・8月・10月・1月)に分けて、納付書や口座振替で納付します。

# 今年度から適用される主な改正点

## 1 ふるさと納税制度の見直し

### 見直し

ふるさと納税の対象となる地方団体を一定の基準に基づき総務大臣が指定することになりました。

また、指定対象外の団体に対して令和元年6月1日以後に支出された寄附金については、ふるさと納税の対象外となり、市・県民税に係る寄附金税額控除の特例控除を受けられません。

※所得税に係る所得控除および市・県民税に係る基本控除は受けられません。

## 2 住宅借入金等特別税額控除の拡充

住宅を取得し、令和元年10月1日から令和2年12月31日までにその住宅に住み始めた場合、下記の見直しが適用されます。

※住宅の取得等対価に含まれる消費税率が10%でない場合は適用されません。

### ●住宅借入金等特別税額控除の改正内容

#### 適用年数の延長

適用年数が10年から13年へ延長されます。

#### 住宅借入金等特別控除可能額の見直し

11年目以降の「住宅借入金等特別控除可能額」は、次のいずれか少ない額となります。

- ・ 取得等対価の2% ÷ 3
- ・ 住宅借入金等の年末残高の1%

※10年目までの「住宅借入金等特別控除可能額」は、改正前と同様に**住宅借入金等の年末残高の1%**となります。

#### ●控除期間と控除限度額

居住開始年月日	控除期間	控除限度額
平成26年4月1日～令和元年9月30日(消費税率8%) 令和3年1月1日～令和3年12月31日(消費税率10%)	10年	所得税の課税総所得金額等の7%
令和元年10月1日～令和2年12月31日(消費税率10%)	13年	(上限：136,500円)

※税額控除額は、次のいずれか少ない額となります。

- ・ 住宅借入金等特別控除可能額から、所得税の控除額を引いた金額
- ・ 所得税の課税総所得金額等の7%(上限 136,500円)

### ●特別徴収

給与所得者と年金受給者が対象の納付方法です。

#### 給与所得者

6月から翌年5月までの12回に分けて、給与からの引き落としで納付します。

#### 年金受給者

##### ●初年度

(普通徴収と特別徴収の併用)

年税額の2分の1を2回(6月・8月)に分けて普通徴収で納付し、残りは3回(10月・12月・2月)に分けて年金から引き落とされます。

##### ●2年目以降

(年金からの引き落とし)

①前年度の年税額の2分の1(仮徴収)を3回(4月・6月・8月)に分けて納付します。

②確定した年税額から仮徴収分を差し引いた金額(本徴収)を3回(10月・12月・2月)に分けて納付します。



～高齢者の暮らしを支援します～

# 地域包括支援センターへご相談ください

図長寿課高齢者福祉係  
☎43-7056

市では、高齢者が安心していきいきと暮らすための相談窓口として、市内7カ所に地域包括支援センターを設置しています。健康や生活などの心配ごとは、お近くの地域包括支援センターへ気軽にご相談ください。



専門職が連携して対応しますので  
気軽にご相談ください

## 地域包括支援センターとは

介護や心配ごと、健康や福祉など生活に関する相談を受け付け、高齢者の暮らしを総合的に支援する機関です。保健師（または看護師）や社会福祉士、主任介護支援専門員がそれぞれの専門性を生かし、相互に連携して相談に応じます。

## 高齢者の暮らしを支援する 四つの活動

### ① 介護予防ケアマネジメント

高齢者の要介護状態の予防や、要介護・要支援状態の悪化をできる限り防ぐために活動しています。

利用者本人の希望を踏まえながら、

さまざまなサービスの利用により、住み慣れた地域で継続して生活を送れるよう支援します。

### ② 総合相談・支援窓口の開設

介護、福祉、健康や医療などの総合窓口として、専門職が連携して相談に応じます。

高齢者本人やそのご家族、地域住民、ケアマネジャーなど、どなたでも気軽にご相談ください。

### ③ 高齢者の皆さんの権利を守ります

#### ■ 虐待の防止

高齢者虐待の相談窓口として、早期発見・被害防止に努めます。「虐待を受けているかも」と思われる高齢者を発見した場合は、すぐに地域包括支援センターにご連絡ください。

#### ■ 消費者被害の防止

悪質な訪問販売や、消費者金融などによる被害を未然に防ぐための情報提供を行うほか、被害に遭ったかたの相談を受け付け、関係機関と連携して解決を図ります。

#### ■ 成年後見制度利用支援

判断能力が低下し、財産の管理や日常生活の契約等に関して不安を抱えているかたを対象に、成年後見制度についての情報提供や利用に向けた相談を受け付けています。

※本人に身寄りがなく、本人による申し立てが困難で、特に必要と認められる場合は、市長が成年後見の申し立てを行う制度があります。

## <<地域包括支援センター 一覧>>

名称	電話番号	担当地区
かつら	☎49-2587 (大館市総合福祉センター内)	大館(一中学区)、 下川沿地区
水交苑	☎45-2333 (ケアハウス樹海の里内)	大館(東中学区)、 長木地区
神山荘	☎57-8601 (花岡町コミュニティさろん内)	釈迦内、花岡、 矢立地区
おおたき	☎47-7211 (特別養護老人ホームつくし苑併設)	上川沿、十二所地区
大館南	☎59-6182 (特別養護老人ホーム大館南ガーデン内)	真中、二井田地区
ひない	☎55-0665 (介護予防拠点ひない内)	比内地域
長慶荘	☎54-2901 (田代いきいきふれあいセンター内)	田代地域

④ 包括的・継続的ケアマネジメント  
高齢者が住み慣れた地域で暮らし続けることができるよう、関係機関等との連携を図ります。  
個々の高齢者の心身状態、生活環境に応じた支援が提供できるよう、地域における連携・協働の体制づくりや、ケアマネジャーに対する支援を行っています。

# 緊急時情報一斉配信システムにご登録ください

☎ 危機管理課 ☎ 43-7100

市では「緊急時情報一斉配信システム」により、市からの緊急の情報を電子メール、電話、ファクスで配信しています。

受信するためには事前の登録が必要です。いざというとき、市からの情報を迅速に受け取れるように備えましょう。

## 登録方法

### ●メールで受信したい

スマートフォン・メール機能のある携帯電話などからどなたでも登録できます。

### メールの登録方法

### ●電話またはファクスで受信したい

スマートフォン・携帯電話を持っていないなどメールを受信できる環境がなく、次の要件に該当するかたが対象です。登録を希望するかたは、危機管理課までお問い合わせください。

- ・一人暮らしの高齢者など
- ・高齢者のみの世帯
- ・視覚障害や聴覚障害のあるかた
- ・その他市が認めたかた

## 配信する情報

登録されたかたには、次の情報を配信します。

### 地震情報

県北内陸部および市内で震度4以上の地震が観測されたときに配信します。

### 土砂災害警戒情報

市内に土砂災害警戒情報が発表されたときに配信します。

### 河川洪水警戒

米代川に洪水予報が発表されたときに配信します。

### 市からの緊急情報

避難情報のほか台風情報や不審者情報などを配信します。  
※火災情報は配信しません。

### 国民保護情報

武力攻撃やテロ攻撃などの情報を配信します。

5月20日時点のシステム登録者数 4,005人

地震、土砂災害、洪水などの発生時に  
**緊急情報**を受け取れます



メールで



電話で



ファクスで

## メールの登録方法

- ①右のQRコードをスマートフォン等のカメラで読み取るか、次のアドレスをに空メールを送ります。



bousai.odate-city@raidens2.ktaiwork.jp

- ②数分後に仮登録完了メールが届きます。メールの本文中にあるURL(ウェブアドレス)を選択します。



- ③本登録サイトで、配信を希望する情報種別を選択して[次へ]を、次の画面で[登録]ボタンを押します。



- ④登録完了メールが届きます。(登録完了)



## 【メールが届かない場合は】

「新規登録手続きで仮登録完了メールが届かない」「緊急情報メールが急に届かなくなった」などの場合は、迷惑メールとして取り扱われている場合があります。[@raidens2.ktaiwork.jp]からの指定受信設定を行ってください。

## 【メールアドレスを変更した場合は】

機種変更などによりメールアドレスを変更した場合は、改めて登録をお願いします。

# 保健 & 健康

健康課(保健センター内)  
☎42-9055 FAX42-9054

## 各種健診(検診)の 実施中止・日程変更

令和2年度の各種健診検診について、新型コロナウイルス感染症の拡大防止のため、日程を次のとおり見直します。  
 ・ご不便をおかけしますが、ご理解とご協力をお願いします。

- **中止する検診**  
 次の検診車での検診については、今年度の実施を中止します。
  - ・胃がん検診
  - ・肺がん検診
  - ・子宮がん検診
  - ・乳がん検診
- **はちのまるごと検診Day**  
 (胃がん・肺がん・大腸がん検診)  
 ・めるの女性検診Day  
 (子宮がん・乳がん検診)

● **日程を変更する健診(検診)**  
 次の健診(検診)については、日程を変更し、規模を縮小したうえで実施します。変更後の日程について、詳しくは広報おおだて7月号でお知らせします。

● **集団健診方式**  
 特定健診・後期高齢者の健診・大腸がん検診・前立腺がん検診・肝炎ウイルス検診  
**医療機関方式**  
 特定健診・後期高齢者の健診

※日程変更に伴い、次の健診については実施を延期します。

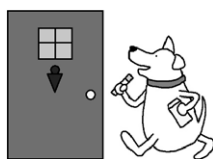
方式	会場・地区	変更前	変更後
集団健診方式	真中	6/9~6/10	7月下旬以降
	二井田	6/11~6/12	
	下川沿	6/15~6/19	
	上川沿	6/23~6/25	
	田代	6/26~7/7	
	釈迦内	7/8~7/16	
	長木	7/20~7/28	
十二所	7/29		
医療機関方式	市内実施医療機関	6/22から開始	

## 大腸がん検診の容器 申し込み(2回目)

今回の申し込みは「上川沿・田代・釈迦内・長木・十二所地区」のかたが対象です

大腸がん検診は、事前に採便容器を自宅に郵送し、受診日に容器を回収する方法で実施します。

昨年年度の大腸がん検診を受診したかたには、4月中旬に容器を郵送しました。容器が届いていなかったで、大腸がん検診を受けたいかたは、電話でお申し込みください。



- **対象**  
35歳以上の市民
- **受付期間**  
上川沿・田代地区  
5月28日～6月10日(水)  
釈迦内地区  
6月11日(木)～24日(水)  
長木・十二所地区  
6月25日(木)～7月7日(火)
- **受付時間**  
8時30分～17時
- **申し込み専用ダイヤル**  
43-7143

## 子宮頸がん・乳がん検診 無料クーポン券

※容器には使用期限があります。昨年度以前に受け取った容器は、使用できません。  
 ※検診については「健康ガイド」に記載の日程から変更がありますので、広報おおだて7月号でお知らせします。

がんの早期発見、治療につなげることを目的に、子宮頸がん・乳がん検診の無料クーポン券を配布します。  
 対象となるかたには、5月中旬にクーポン券を郵送しました。  
 同封されたお知らせをご確認のうえ、ぜひご利用ください。



- **対象**  
4月20日時点で市内に住所があり、次の期間に生まれた女性  
**子宮頸がん検診**  
 平成11年4月2日～  
 平成12年4月1日  
**乳がん検診**  
 昭和54年4月2日～  
 昭和55年4月1日
- ※検診については「健康ガイド」に記載の日程から変更がありますので、広報おおだて7月号でお知らせします。

# サークル 掲示板

掲載を希望する場合は、団体名、活動内容(日時、開催場所など)、会費、問い合わせ先などを記入し、ファクス、メール、直接持参のいずれかの方法でお申し込みください。

次回の掲載は、9月を予定しています(紙面の都合により、掲載できない場合もあります)

申・問 〒017-8555 大館市字中城20番地 大館市役所 総務課広報広聴係  
☎43-7025 FAX49-1198 ✉kouhou@city.odate.lg.jp



## 卓球サークル

小学生から80歳を超えたかたまで、幅広く参加しています。それぞれの個性を生かして、楽しく体を動かしましょう!

- 対象 どなたでも  
(性別・年齢の制限なし)
- とき 水曜 19時~21時
- ところ 北地区コミュニティセンター
- 会費 月500円

申・問 阿部さん

☎090-5834-4405



## 大館剣修会

剣道を通じて礼儀作法を身に付け、忍耐強い心を育みませんか。学区に関係なく、生徒を募集します。

## 対象

小学1~6年生、保育園児

●とき・ところ

木曜 18時30分~21時  
長木公民館

日曜 10時~12時  
東中柔剣道場

●会費

月1500円(入会費別途)

申・問 羽角さん

☎090-4317-6508

## マンドリン・クラブ・グラーツィア

ギターとマンドリンで、楽しく演奏してみませんか。マンドリンは貸し出しも可能です。

## 対象

どなたでも

(性別・年齢の制限なし)

●とき

火曜 18時~20時

※今年度の練習は7月から

●ところ

中央公民館

●会費

月1000円

申・問 浅利さん ☎42-0820



## 茶道和楽の会

一緒にお茶の稽古をしてみませんか。初心者や男性のかたも大歓迎です。

## 対象

どなたでも

(性別・年齢の制限なし)

●とき

水曜(月2回) 18時~20時

●ところ

上川沿公民館

●会費

稽古の内容によって変わりますので、詳しくはお問い合わせください。

申・問 佐藤さん

☎090-3364-5167



### 出前講座をご利用ください

身近な問題や市政の情報など聞いてみたいテーマについて、市職員が出向いて講義を行います。詳しくはお問い合わせください。

講座メニューや申込書はホームページからダウンロードできるほか、市民課、比内・田代総合支所、市民サービスセンター、各公民館に設置します。

**対象** 原則10人以上の市民

※特定の政治活動、宗教の布教活動または営利を目的とした会議などを除く

**とき** 7月1日(水)～

令和3年3月31日(水)

※10時から20時までの間で、  
1講座2時間以内

**ところ** 公民館や町内会館など

**申込** 実施希望日の3週間前までに生涯学習課または担当課へ申込書を提出  
(直接持参、ファクス、メール)

**申・問** 生涯学習課

☎43-7113 FAX54-6100

✉gakusyu@city.odate.lg.jp

### 住宅建築や土木工事の前には 埋蔵文化財の照会をしてください

埋蔵文化財を有する土地やその近接地で、住宅建築や土木工事などを行う場合は事前に協議が必要です。埋蔵文化財の位置については市ホームページをご覧ください。

**問** 歴史文化課埋蔵文化財係

☎43-7133

### 市民の善意

■学校教育課扱い

(株)千葉自動車

見守りカメラ一式

### 交通事故等発生件数

大館警察署調べ 5月1日現在

		4月発生件数	1月からの累計	前年対比
人身事故	発生件数	2	14	-19
	死者数	0	0	-1
	負傷者数	2	17	-20
火災件数		2	8	1

◆消防テレホンサービス ☎42-0119

## 大館市奨学生を臨時募集します

☎学校教育課学事係 ☎43-7112

新型コロナウイルス感染症の影響により、学費を負担する保護者や学生本人の収入が減少し、経済的に困窮している学生を支援するため、奨学生の臨時募集を行います。選考により決定しますので、詳しくはお問い合わせください。

**対象** 保護者が市内に住所を有し、高校、大学、短期大学や専門学校などに在学しているかた

**貸与期間** 正規の就業年限または訓練期間内

**貸与額** 高校生など 月額1万2千円

大学生など 月額4万円

医学生 月額6万円



**返済期間** 卒業後、貸与期間の倍の年数以内(最長10年、無利子)

**定員** 高校生など 10人 大学生など 10人 医学生 5人

**受付** 6月30日(火)まで

医学生については返済が免除される場合があります

貸与期間終了後の翌月から起算して2年以内に医師になり、市内医療機関に勤務し、下記の要件を満たす場合は返済を免除します。

①貸与期間と同期間勤務した場合 全額免除

②貸与期間未満の期間勤務した場合 一部免除

## 新型コロナウイルスに便乗した詐欺にご注意ください

☎市民課生活相談係 ☎43-7044

新型コロナウイルス感染症に便乗し「助成金があるので個人情報をお教えしてほしい」「助成金の申請を手伝います」など、市役所などの公的機関になりすまし、個人情報や口座情報を聞き出そうとする詐欺が発生しています。

あやしいと感じた場合や、困った場合は下記までご相談ください。

**相談窓口** 市民相談室(消費生活センター) ☎43-7045

## 簡単な手話を覚えてみよう!

☎福祉課障害福祉係 ☎43-7052

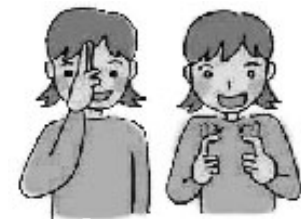


【はじめ】

【会う】

### はじめまして

右手の五指を揃え、ベルトの辺りから上へ上げながら人差し指以外の指を曲げたあと、両手の人差し指を左右から真ん中で合わせます。



【こんにちは】

### こんにちは

右手の人差し指・中指を立てておでこにくっつけた後、両手の人差し指を向かい合わせて、折り曲げます。



# お知らせ

## 小児慢性特定疾病児童等日常生活用具給付事業をご利用ください

日常生活の便宜を図るため、介護・訓練支援用具などを給付します。給付物品や自己負担額(世帯所得に応じて変動します)など、詳しくはお問い合わせください。

**対象** 18歳未満で、小児慢性特定疾病医療受給者証の交付を受けているかた

**持ち物** 小児慢性特定疾病医療受給者証、はんこ

**問** 福祉課障害福祉係 ☎43-7052

## 6/7~13は危険物安全週間

ガソリンや灯油などは、事業所を始めとして、一般家庭でも幅広く利用され、日常生活に不可欠なものです。誤った使用方法により大きな事故を招くこともあります。家庭内でも、暖房用燃料や化粧品、塗料といった身近な日用品に危険物は使用されていますので、危険性を認識したうえで、安全に取り扱しましょう。

### 事故を防ぐためのポイント

- ・使用時は換気する

- ・子どもの手の届かないところに保管する
- ・高温になるところには置かない
- ・火気には近づけない

**問** 消防署危険物係 ☎43-4151

## 身体障害者巡回相談(肢体・義肢)

医師が各種判定を行い、相談に応じます。

**対象** ○手足が不自由で身体障害者手帳の申請を考えているかた  
○手帳の交付を受けていて、等級変更をしたいかた

○義手や義足、上下肢装具などの装用指導や、交付・修理などの相談をしたいかた

**とき** 7月13日(月)

9時30分~11時30分

**ところ** 中央公民館

**持ち物** 身体障害者手帳(お持ちのかたのみ)、はんこ

**受付** 7月10日(金)まで

**申・問** 福祉課障害福祉係 ☎43-7052

## 熱中症に注意!

熱中症は、気温が高い中での作業や運動により、体内の水分や塩分などのバランスが崩れ、体温の調節ができなくなることで発生します。気温が高い7月から8月に

発生しやすいイメージですが、体が気温の上昇に慣れていないこの時期にも熱中症にかかる場合があります。十分注意しましょう。

## 室内での熱中症にご注意ください

日光を直接浴びない室内でも、洗濯機や乾燥機の熱がこもりやすく湿気が多い風呂場、洗面所では、長時間過ごさないよう気を付けましょう。

**問** 消防署救急係 ☎43-4151

## LED街灯設置費を補助します

LED街灯を設置する町内会を対象に、補助金を交付します。予算に限りがありますので、お早めにご相談ください。

**対象** ○既存の蛍光灯などからの切り替え工事

○LED街灯の新設工事  
※事前に市民課との協議が必要です。

○点灯しないLED街灯の灯具交換工事  
※自動点滅器のみの交換は対象外です。

**補助額** 工事費用(電力申請手数料を含む)の2分の1

上限: 1基につき15,000円

**申・問** 市民課生活相談係 ☎43-7044

# 花岡総合スポーツ公園多目的プール・ニツ山総合公園水遊び施設の利用を開始します

**申・問** スポーツ振興課スポーツ振興係 ☎43-7148

## 花岡総合スポーツ公園多目的プール

**問** ☎46-3555(管理人室、6/13以降利用可)

**利用期間** 6月13日(土)~9月6日(日)  
9時30分~12時、13時30分~16時、17時~19時(17時以降は高校生以上)

**使用料** 高校生100円 一般200円  
中学生以下は無料、利用は小学3年生以上  
※団体での利用については、コースを指定します。

## ニツ山総合公園水遊び施設

**問** ☎49-4567(管理棟)

**利用期間** 6月1日~9月22日(火)  
10時~12時、13時~16時

※上記2施設については、天候や新型コロナウイルス感染症対策のため、利用を制限する場合があります。

## 水中運動教室の参加者を募集します

初心者を対象とした水中運動教室を開催します。体の負担が少ない水中で楽しく運動不足を解消しましょう。



水温が低いときや悪天候などによりプールが使用できない場合は武道場で健康教室を行います(上履き持参)。

※この教室は、健康ポイント対象です。

**対象** 20歳以上のかた

**とき** 7月~8月の毎週火曜(全8回)

**ところ** 花岡総合スポーツ公園多目的プール

**持ち物** 水着、帽子、タオル、飲み物

**定員** 20人(先着)

**受付** 6月5日(金)~24日(水)

# お知らせ

**6月は市県民税第1期の納期です**  
納期内に納付してください。口座振替のかたは、振替前日までに残高確認をお願いします。

新型コロナウイルス感染症の影響により納税(令和2年2月以降の納期分)が困難になったかたはお早めにご相談ください。

**納期限・口座振替日** 6月30日(火)

**問 口座振替** 収納課総務係

☎43-7035

**市税の納付** 収納課収納係

☎43-7036

## 市税の休日納付相談窓口



事情により納期内の納付が困難で平日相談に来られないかたは、休日

納付相談窓口をご利用ください。

市税の納付も受け付けますので、納付書をお持ちください。

**とき** 6月28日(日) 9時~13時

**ところ** 収納課収納係

**問** 収納課収納係 ☎43-7036

## 6月は下水道事業受益者負担金(分担金)第1期の納期です

納期内に納付してください。口座振替のかたは、振替前日までに残高確認をお願いします。

受益者負担金(分担金)は市内の下水道工事を進め、快適な生活環境を広げていくための財源です。

**問** 下水道課負担金係 ☎43-7086

## 職員採用試験(大学卒業程度)の実施を延期します

新型コロナウイルス感染症の感染拡大防止のため7月12日(日)に予定していた採用試験を延期します。

延期後の日程については広報おおだてや市ホームページでお知らせします。

**問** 職員課職員係 ☎43-7029

## 名誉市民 山田敬蔵<sup>けいぞう</sup>氏の ご冥福をお祈りします



本市の名誉市民である山田敬蔵氏が、4月2日に92歳でご逝去されました。

山田氏は、昭和24年の東京国体で初めてフルマラソンに挑戦し7位入賞、同26年には山口マラソン、東京マラソンを制するなど実績を積み、ヘルシンキ五輪の男子マラソン日本代表となりました。

第57回ボストンマラソン(1953年)では当時の世界最高記録を更新する2時間18分51秒で優勝し、戦後間もない日本に大きな勇気と希望を与え、その活躍は「心臓破りの丘」として映画化されました。

晩年には各地の大会に招待選手として参加するなど、生涯で約340回のフルマラソンを走り、ボストンマラソンでは、優勝年にちなんだゼッケン番号1953が永久欠番となっているなど、国内外に影響を与えたランナーとして活躍されました。

市では毎年山田氏の功績をたたえる山田記念ロードレース大会を開催しているほか、平成13年に名誉市民の称号が贈られています。

生前のご功績をたたえ、謹んでご冥福をお祈りいたします。

## マイナンバーカード休日窓口

**申・問** 市民課市民係 ☎43-7042



マイナンバーカードの交付・申請のための休日窓口を開設します。マイナンバーカードは、市役所や金融機関などで本人確認書類として使うことができ、たいへん便利です。マイナポイントの予約のお手伝いも可能ですので、平日に窓口へ来ることができないかたはぜひご利用ください。

**とき** 6月13日(土)、14日(日)、27日(土)、28日(日)  
8時30分~17時

**ところ** 市民課

- 予約**
- マイナンバーカードの交付：予約不要  
※交付通知書(はがき)が届いたかたのみ
  - マイナンバーカードの申請：事前に電話で予約が必要
  - マイナポイントの予約補助：予約不要



東京(羽田空港)便(6/1~6/30)の時刻表

東京	大館能代	東京
8:55 → 10:05	10:50 → 12:10	
16:15 → 17:25	18:05 → 19:20	

※運休となる場合があります。

大館能代空港は駐車料金が無料!!

詳しくは「大館能代空港どっと混む!」から  
<http://www.odate-noshiro-airport.com/>

## 大館能代空港運賃助成事業

下記の旅行会社で対象となる航空券を購入したかたに「Buyおおだて商品券」3,000円分を進呈します。

- 秋北航空サービス大館営業所(イオン内)
- 弘南観光大館営業所
- JAあきた北旅行センター

**問** 大館能代空港利用促進協議会事務局  
(移住交流課内) ☎43-7149

## 催し

### 青少年を非行から守る市民のつどい

青少年を非行や犯罪から守り、青身ともに健やかに成長できる社会づくりを推進する集いです。

今年度は規模を縮小し、関係者のみで開催します。

**とき** 7月4日(土) 10時

**ところ** 中央公民館

**内容** 集会式典、講話

**問** 生涯学習課 ☎43-7113

## 募集

### 市営墓地使用者

	管理手数料(円)	募集区画数	面積(m <sup>2</sup> )	間口(m)	永代使用料(万円)
小柄沢墓園 普通墓地	2,880	1	8	2.5	44
	2,160	1	6	2	44
	2,160	2	6	2	33
	1,440	3	4	2	22
田代墓地公園 規制墓地	1,800	4	5	2.5	17.5

※永代使用料は造成時の工事費を基に決定しています。

**対象** 大館市に住所または本籍があ

るかたで、同一世帯内に市営墓地の利用者がいないかた  
 ※市外在住のかたは、市内在住の代理人を選定  
 ※一度も埋葬されていない遺骨をお持ちのかたを優先

**申込** 市民課にある申込書を郵送または直接持参(郵送の場合は返信用封筒と84円切手同封)

**受付** 6月1日~12日(金)  
 ※返還状況に応じて、募集区画数が増える可能性があります。また、募集数を超える応募があったときは抽選で決定します。

**申・問** 市民課生活相談係 ☎43-7044

### 障害者スポーツ教室(ボッチャ)参加者

**対象** 18歳以上で身体・知的・精神障害のある在宅の市民  
 ※自立支援医療費(精神通院)を受給しているかたを含む

**とき** 6月11日(木)、18日(木)、7月9日(木) 13時15分

**ところ** 上川沿公民館

**持ち物** 動きやすい服装、上履き

**受付** 開催日前日まで

**申・問** 身体障害者福祉センター ☎49-0104

### ホタル観賞会参加者



田代公民館でホタルについて説明後、近くの生息地で観察します。

**対象** 小学生(保護者同伴)

**とき** 7月10日(金) 19時

**ところ** 田代公民館

**持ち物** 懐中電灯、虫よけスプレーなど

**受付** 7月6日(月)まで

**申・問** 田代公民館 ☎43-7126

### 一般コミュニティ助成事業(自治総合センター宝くじ助成制度)

コミュニティ活動の推進を図り、地域の連帯感に基づく自治意識を盛り上げることを目的として、活動に直接必要な設備など(建築物、消耗品を除く)を対象に助成を行います。詳しくはお問い合わせください。

**対象団体** 町内会などの市が認めるコミュニティ組織

**助成額** 事業1件につき100万円~250万円(10万円単位)

**受付** 8月28日(金)まで

**問** 企画調整課企画調整係 ☎43-7027

## 児童手当現況届の提出をお忘れなく

**申・問** 子ども課児童相談係 ☎43-7054

児童手当を受給し、6月分以降も受給を希望するかたは、「現況届」の提出が必要です。届け出が無い場合は、6月分以降の手当が受けられなくなりま

すので、忘れずに提出してください。

届出用紙と返信用封筒を6月期の支払通知書(6月第1週発送予定)に同封します。

子ども課へ直接提出することも可能ですが、できる限り郵送での提出にご協力ください。

### 受付期間

6月30日(火)まで

### 提出物

- ・児童手当現況届
- ・健康保険証のコピー(受給者、配偶者、支給対象の児童)

※その他書類が必要なかたには個別にお知らせします。



## 子育て世帯への臨時特別給付金を支給します

**申・問** 子ども課児童相談係 ☎43-7054

新型コロナウイルス感染症の影響を受けている子育て世帯の生活支援として、児童手当を受給する世帯へ臨時特別給付金を支給します。

原則として申請は不要(公務員の場合を除く)ですが、辞退するかた、児童手当の振込指定口座の変更・解約を行ったかたは届け出が必要です。

詳しくは、対象のかたへ6月中に案内チラシを送付するほか、市ホームページに掲載します。

### 対象

4月分の児童手当の支給を受けているかた

### 支給額

4月分児童手当対象児童一人につき10,000円

### 支給予定日

7月以降

## お知らせ

### 秋田働き方改革推進支援センター 各種無料相談

社会保険労務士による無料相談を、次のとおり行います。

#### ■「雇用調整助成金」無料電話相談

新型コロナウイルス感染症の影響により休業を検討している事業者を対象に「雇用調整助成金」に関する相談を電話で受け付けます。



**受付時間** 平日 9時～17時

#### ■「働き方改革」無料出張相談会

中小企業や小規模事業者を対象に「働き方改革」に関する相談を受け付けます。**とき** ①毎月第1・3火曜②6月30日(火)、9月29日(火)いずれも13時～16時 **ところ** ①市役所本庁舎②比内総合支所 **申込** 開催日前日までに電話で申し込み

**申・問** 秋田働き方改革推進支援センター

☎018-865-5335

☎0120-695-783

## 自衛隊地域説明会



自衛隊採用試験のほか、自衛官の仕事や生活について説明します。

**とき** 6月24日

(水)、7月17日(金)15時30分～18時30分 **ところ** 中央公民館※状況により中止となる場合がありますので、詳しくはお問い合わせください。

**問** 自衛隊秋田地方協力本部

大館出張所 ☎42-1398

## 高校卒業予定者の求人受け付け開始

高校卒業予定者を対象とした求人登録は、6月1日から受け付けを開始しました。



企業の将来を担う優秀な人材の確保と若年者の地元定着のため、事業者の皆さんは求人への早期提出をお願いします。

**問** ハローワーク大館 ☎42-2531



## 図書館だより

### 新着一般書

図解使える心理学大全	植木 理恵
異端のすすめ	橋本 徹
スゴ母列伝	堀越 英美
そのとき、どうする?	甘中 繁雄
病気にかかるお金がわかる本	島中 雅子
アガワ家の危ない食卓	阿川佐和子
サンドウィッチマンの東北魂	サンドウィッチマン
金足農業、燃ゆ	中村 計
しゃべるばかりが能じゃない	立川談四楼
流人道中記	浅田 次郎
クスノキの番人	東野 圭吾
いかがなものか	群 ようこ

### 新着児童書

モノのねだん事典	大澤 裕司
たたかえ!47都道府県ヒーローズ	山口 正
まいごのしにがみ	いとうみく
グレタとよくばりきよじん	ゾーイ タッカー
ティモシーとサラ	
たのしいおうち	芭蕉みどり

### 今月の

図書館で **ホッ** とタイム  
は、お休みです



栗盛記念図書館 / ☎42-2525

**開館時間** 平日 9時30分～19時  
土・日曜、祝日 9時30分～17時

**休館日** 月曜(祝日の場合を含む)

花矢図書館 / ☎46-1557

比内図書館 / ☎43-7142

田代図書館 / ☎43-7127

**開館時間** 平日 9時～19時  
土・日曜 9時～17時

**休館日** 月曜、祝日

※図書館のホームページで蔵書検索・予約ができますのでご利用ください。

## 免許更新などの手続きに関するお願い

問 大館警察署 ☎42-4111

### ■運転免許証の更新手続きについて

新型コロナウイルス感染症の影響により、運転免許証の更新ができず、有効期間が過ぎてしまったかたは、運転免許センター試験係(☎018-862-7570)までご相談ください。

### ■運転免許証の有効期限延長手続きについて

運転免許証の有効期限延長については、警察署でも手続きできません。詳しくは、県警察ホームページをご覧ください。警察署へ電話でお問い合わせください。

届出済 常時!

# 軽自動車未使用車在庫多数展示中

## チャップリン

(株)オオダテ自動車センター  
大館市池内字大出446-1  
TEL 0186-49-0019

■定休日 毎週水曜日  
■営業時間 9:00～18:00  
HPはこちらから→

# 伝言板

## 催し

### 教科書展示会

小・中・高等学校の教科書を手に取ってご覧になれ



ます。 **とき** 6月12日(金)～26日(金)11時～18時※15日(月)は休み、26日(金)は16時まで **ところ** 中央公民館

**問** 北教育事務所 ☎0186-62-1217

## 募集

### 公共職業訓練受講生

**対象** ハローワークに求職申し込みをしていて、新たな技術や技能を身に付けて再就職を希望するかた

**受講期間** ①②8月4日(火)～令和3年1月29日(金)③8月4日(火)～令和3年2月26日(金) **ところ** ポリテクセンター秋田(潟上市)

**受講料** 無料(テキスト代別途) **定員** ①金属加工技術科10人②住宅リフォームデザイン科15人③電気設備エンジニア科15人(いずれも選考)

**申込先** ハローワーク大館 **受付** 6月26日(金)まで

**問** ポリテクセンター秋田

☎018-873-3178

### 緑地管理講習受講者

剪定の基礎知識と刈払機の操作についての講習を行います。

**対象** 60才以上の市民 **受講期間** 7月14日(火)～16日(木)

**ところ** 田代公民館 **定員** 15人(選考) **申込** 大館市シルバー人材センターおよびハローワーク大館に備え付けている申込用紙に記入のうえ、ファクスまたは郵送 **受付** 6月30日(火)まで

**申・問** 大館市シルバー人材センター

☎49-4088 FAX49-1579



### 消防設備士試験受験者

**とき** 8月2日(日) **ところ** 秋田県社会福祉会館(秋田市)

**試験種類** 甲種特類・第1類～第5類、乙種第1類～第7類 **申込** 消防本部の窓口に備え付けている願書を消防試験研究センター秋田県支部へ郵送または電子申請(詳しくは、消防試験研究センター秋田県支部のホームページをご覧ください) **受付** 電子申請 6月16日(火)～30日(火)、書面申請 6月19日(金)～7月3日(金) ※郵送の場合、当日消印有効

**申・問** 消防試験研究センター秋田県支部

☎018-836-5673

### 税務職員採用試験受験者

税務のスペシャリストとして活躍し、国の財政を支える仕事にチャレンジしてみませんか。 **対象**

①4月1日時点で、高校を卒業して3年未満、または令和3年3月までに高校を卒業する見込みのかた②人事院が①に準ずると認めたかた

**1次試験** 9月6日(日) **申込** インターネットで申し込み※詳しくは、国家公務員試験採用情報NAVIのホームページをご覧ください。

**受付** 6月22日(月)～7月1日(水)

**申・問** 人事院東北事務局

☎022-221-2022



### 県営住宅入居者



市内の県営住宅の入居者を募集します。住宅の空き状況や申し込み方法など、詳しくはお問い合わせください(県ホームページでも情報を公開しています)。

**対象** 住宅に困っている世帯※世帯収入や年齢に制限があります。また、連帯保証人が1人必要です。

**敷金** 家賃3カ月分

**申・問** 北秋田地域振興局建築課

☎0186-63-2531

## 教室・講座 参加者募集中 (持ち物はお問い合わせください)

**期間** 受付期間 **締切** 締切日 **開始** 受付開始

教室・講座名	と き	会場・申込先	内容・費用など	定員	受付期日など
木工教室	7月の水・木・土曜 午前の部:9時 午後の部:13時	北部シルバーエリア コミュニティセンター (十二所) ☎47-7070	参加費:1回500円(材料費別途)。	各4人 (先着)	<b>開始</b> 6/5 9時
陶芸教室 初心者コース	7/9、16 10時～11時		1日だけの参加も可。 参加費:1回600円(材料費含む)。	各4人 (先着)	<b>開始</b> 6/11 9時

## ハチの巣を作らせない!!

プロの目で、トラップを設置し、捕獲!

ハチに巣を作る準備をさせません!



### 蜂トラップ

1セット(2個入)

3,300円 設置費用込み(税込)

毎年、蜂の巣でお悩みの方に朗報です

## シロアリが出る時期です

※毎年梅雨の時期からシロアリの相談が増えてきます



羽アリは年に1～2回しか外に出てこないの見過ごしやすいのです。

←これがシロアリです

地元生まれで39年実績が自信へ!



## 東北環境消毒有限会社

大館市有浦 4-5-30 ☎0186-49-3951

広告

# ほっぺにチュッ



佐々木 いあな 惟央菜 ちゃん (軽井沢1区・2歳)  
 3月にお姉ちゃんになり、弟をととてもかわいがってくれます。最近はお洗濯のお手伝いをしてもらえるようになったんですよ。

## お子さんとの写真を掲載してみませんか？

- 対象** 掲載月の5日時点で2歳のお子さんとその保護者
- 撮影** 日程や場所は、相談のうえ決定します
- 申込** 電話またはメールで申し込み

※応募者多数となった際、受け付けを終了する場合があります。

### 申し込み・お問い合わせ先

総務課広報広聴係  
 ☎43-7025  
 ✉kouhou@city.odate.lg.jp



## 無料相談

<b>行政</b>	新型コロナウイルス感染症の拡大防止のため、中止となります。 〇市民課生活相談係 ☎43-7044
<b>多重債務・相続ほか</b>	新型コロナウイルス感染症の拡大防止のため、中止となります。 〇県司法書士会 ☎018-824-0055
<b>法律 (予約制)</b>	6/17(水) 10時~12時 市民相談室(市役所本庁舎) 6/24(水) 13時30分~15時30分 〇市民課生活相談係 ☎43-7044 7/1(水) 10時~12時
<b>遺言・公正証書 (予約制)</b>	6/5(金) 9時~12時 市民相談室(市役所本庁舎) 7/3(金) 9時~12時 〇能代公証役場 ☎0185-52-7728
<b>心配ごと</b> 〇大館市社会福祉協議会 ☎42-8101	6/10(水) 13時~15時30分 総合福祉センター 6/17(水) 13時~15時30分 田代公民館 6/24(水) 13時~15時30分 比内公民館
<b>困りごと・消費生活</b>	(月)~(金) 9時~17時 市民相談室(市役所本庁舎) ☎43-7045

<b>生活困窮・就労支援ほか</b>	(月)~(金) 8時30分~17時	総合福祉センター 〇福祉課福祉相談係 ☎43-7017
<b>年金 (予約制)</b>	(木) 9時30分~15時30分	年金相談所(市役所本庁舎) 〇鷹巣年金事務所 ☎0186-62-1490
<b>学校生活 (不登校)</b>	(月)~(金) 9時~15時	勤労青少年ホーム 〇おおとり教室 ☎42-4888
<b>非行・いじめ・学校生活全般</b>	(月)(火)(木)(金) 9時~17時	中央公民館 〇少年相談センター ☎0120-110-624 携帯電話からは ☎0186-42-0769
<b>おとなのひきこもり</b>	(月)~(金) 13時~16時	おおだてひきこもり相談室 〇相談室(上川沿公民館内) ☎43-1155
<b>心の悩み (予約制)</b>	(月)(火)(水)(金) 9時~12時	メンタルヘルス相談室(中町) ☎57-8240
<b>人権</b>	(月)~(金) 8時30分~17時15分	秋田地方法務局 〇人権相談ナビダイヤル ☎0570-003-110 市内固定電話からは大館支局、携帯電話からは人権擁護課(秋田市)が対応

※上記相談日程は、いずれも祝日を除きます。  
 ※予約制のものは早めにご予約ください。

## 就労継続支援B型事業所 チョコおおだて

令和2年5月新規オープン of チョコおおだては、障がいのある方や、難病の方に、働く場所を提供します。体調や体力、ブランクなどの理由で、フルタイムの就労はむずかしい...という方が、自分のペースで仕事を始めるための、障がい福祉サービスです。のんびりと楽しくすごしながら、短時間から働くことができます。

見学・体験利用、随時受付しています

〒017-0873 秋田県大館市御坂町5番12号

TEL 0186-59-8350

スタッフブログ開設中

チョコおおだて ブログ 検索



広告

# 6月の カレンダー



## 今月が納期の市税等

- ・市県民税 1期
- ・下水道事業受益者負担(分担)金 1期

	月 1	火 2	水 3	木 4	金 5	土 6
日 7		タクミスポーツ レストラン 13時30分、タクミア リーナ 園大館市文教振興事業団 ☎43-7136				献血 10時30分、奥羽電気 設備/14時10分、い とく大館ショッピン グセンター 園健康課健康企画係 ☎42-9055
	8	9	10	11	12	13
		タクミスポーツ レストラン 13時30分、タクミア リーナ	健康ウオーク 8時35分、北地区コ ミュニティセンター 園福重さん☎48-3213		教科書展示会 11時、中央公民館、 26日まで(15日は休み) 園北教育事務所 ☎0186-62-1217	献血 9時、イオンスーパー センター大館店
14	15	16	17	18	19	20
サロンひなたぼっこ 10時、秋田県北部男 女共同参画センター 園秋田県北NPO 支援センター ☎49-3485		サロンひなたぼっこ 10時、ハチ公プラザ・ 比内公民館 タクミスポーツ レストラン 13時30分、タクミア リーナ				
21	22	23	24	25	26	27
			健康ウオーク 8時35分、北地区コ ミュニティセンター 献血 9時、大館警察署 自衛隊地域説明会 15時30分、中央公民館 園自衛隊秋田地方協 力本部大館出張所 ☎42-1398			
28	29	30	7/1	2		
市税の休日納付 相談窓口 9時、市役所本庁舎 園収納課収納係 ☎43-7036						

# 心 ふれあう安心介護

広告



株式会社 **タクト** 福祉事業部  
事業所のご案内

ふれあいセンター ☎0186(43)1281	小規模多機能型施設東 台 ☎0186(57)8533
ふれあいの里ありうら ☎0186(42)1144	グループホーム観音堂 ☎0186(57)8224
グループホーム有 浦 ☎0186(59)7730	ディサービスセンター あったかサロン ☎0186(57)8545
グループホーム長根山 ☎0186(57)8588	ふれあいの里 観音堂 ☎0186(59)6160



介護職員募集中

生活協同組合 コープあきた

自宅でカンタンお買い物♪

スマホで  
らくらく  
お買い物♪

多彩な商品  
約5,000点

重いものも  
玄関先までお届け

# 個人宅配

通常の配達手数料 ~~1回200円(税込)~~

優遇特典対象者

配達手数料  
優遇特典  
1回 **100円** (税込)

【高齢者】満70歳以上の方  
【子育て】お子様の年齢が6歳未満まで適用  
※妊娠中の方も含む  
【介護】要介護認定を受けた方  
【障がい者】障がい関係の手帳をお持ちの方

詳しくは下記電話番号へお問い合わせ、またはホームページでご確認ください。  
最寄りのドライバーにもお気軽にお声をかけてください。

お問い合わせ  
お申し込みは  
コープあきた共同購入部

0120-958080

受付時間 / 月～金曜日9:00～19:00 土曜日9:00～12:00

詳しくは  
右の二次元コードを  
チェック!!

コープあきた個人宅配 検索

## 「在宅」の介護と医療を支える

通所介護施設

# よりあいたっこ森

大館市比内町扇田字扇田423  
TEL&FAX 0186-55-3702 (担当:田中)






認知症予防 失語症デイ 認知症ケア

心に寄り添い、人生を支える

## 訪問看護ステーションはる

悩み事がありましたら  
何でも気軽にご相談ください。

TEL 0186-57-8048 (担当:庄司)  
FAX 0186-55-3702

扇田居宅介護支援事業所/扇田・介護と相談支援所を併設  
(株)なが岡 大館市比内町扇田字扇田423

廃ガラス100%を原料とした  
無機系多孔質軽質材

木質ペレットは、環境に優しい  
自然の温もりです

環境エネルギー  
大館バイオマスペレット

# スーパーソル





環境型社会の資源リサイクル

# B 北秋容器株式会社

■本社 大館市片山3丁目1-47 TEL.49-1675 FAX.49-1676

## ★正社員募集中★

～医薬品受託製造実績国内No.1～





～その技術は命のために～

# ニプロファーマ株式会社

大館工場

ISO14001・OHSAS18001 認証取得工場  
〒018-5751 秋田県大館市二井田字前田野5番7  
ホームページ: <https://www.np.nipro-pharma.co.jp>  
TEL(0186)44-8650(採用担当/総務課 浅水、高橋)

※応募に関して、お気軽にご相談ください



人のうごき

◆人口	70,980人	(-1,063)
男	33,391人	(-503)
女	37,589人	(-560)
◆世帯数	31,648世帯	(+11)

令和2年5月1日現在 ( )は前年同月比