

# ODA広報TE

おおだて

05  
2022 No. 1107



◆挟み込み

① 大館の食タクシー

② チャレンジデー

◆TOPICS

新型コロナワクチンのお知らせ・申請書類等への押印廃止・部課長級職員一覧・市役所電話番号簿 など

## 特集

# 「内に優しい」 まちづくりを



東京2020パラリンピックで金メダルを獲得したタイ王国のボッチャチームが、4月11日に市を訪れました！

ウィサヌ・フアッドプラディット選手(写真左)、ワッチャラポン・ヴォンサー選手(中央)、ウォラウト・セーンアンパー選手(右)のほか、ヘッドコーチやスタッフなどが来館。

ホストタウンである当市にメダル獲得の報告を行ったほか、市民との交流イベントにも参加していただきました。



タイ王国  
金メダリスト  
来館！



▲子どもたちに金メダルを見せてくれました！



▲出迎える職員たちに手を振りながら来庁する様子



▲市内ボッチャチーム等の皆さんとボッチャをプレイ！

先導的共生社会ホストタウンの取り組みについて、詳しくはこちらから



市ホームページ  
(スポーツ振興課)

※パラリンピアン  
パラリンピック大会に出場経験のある選手、元選手の総称

この取り組みが評価され、2020年には、秋田県初となる「先導的共生社会ホストタウン」に登録されました。  
年齢、性別、障害の有無にかかわらず、誰もが住みやすい社会を目指しています。

市では、東京2020オリンピック・パラリンピック大会をきっかけとしたタイ王国<sup>※</sup>パラリンピアンとの交流を通じて「ユニバーサルデザイン」のまちづくり「心のバリアフリー」に取り組んでいます。

先導的共生社会  
ホストタウン



## 共生社会とは

年齢、性別、障害の有無など、人それぞれの違いを尊重し、互いに支え合うことができる「全員参加型」の社会

### □ 共生社会ホストタウン

共生社会を実現するために、パラリンピアンとの交流を通じて「ユニバーサルデザインのまちづくり」「心のバリアフリー」に取り組んでいると国から認定された自治体

### □ 先導的共生社会ホストタウン

共生社会ホストタウンのうち、取り組みが特に先導的・先進的と認められ、国から認定された自治体



# 「内に優しい」まちづくりを

市では、共生社会を実現するため、ハード・ソフト両面でのバリアフリー化を進めています。

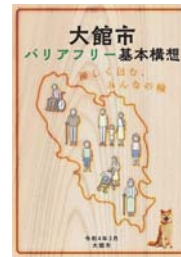
このたび、公共交通機関、建築物、道、路外駐車場、信号機などのバリアフリー化を重点的かつ一体的に推進する「大館市バリアフリー基本構想」を策定しました。

☎都市計画課都市整備係 ☎43-7082

基本構想について、詳しくはこちらから



市ホームページ  
(都市計画課)



面的なバリアフリー化は、障害のあるかたや高齢者などが移動する際、施設を利用する際の利便性や安全性を向上させるだけでなく、外出機会が増えることで、ま

## 基本構想のイメージ

障害のあるかたへのアンケート調査や「まち歩き点検」の結果などから

- バリアフリー事業の実施が特に必要な「重点整備地区」等
- 高齢者や障害のあるかたなどの社会参加を促進するうえで特に重要となる「共生社会参加モデル施設」
- バリアフリー化をハード・ソフト両面で推進する「特定事業」「その他事業」
- 誰もが社会参加しやすい環境づくりを検討する「モデル事業」

### 大館市バリアフリーマスタープラン 移動等円滑化促進地区

これらを設定して「誰もが、安全・安心・快適に暮らし生き生きと地域とつながり、支え合う共生のまち大館」を目指すものです。

#### ハード事業

総合的な都市機能の増進を図るうえで、バリアフリー事業の重点的・一体的な実施が特に必要な地区、施設・経路を抽出して、計画的に整備を推進

先導的共生社会ホストタウンとして、将来的な共生社会を実現する観点からも整備すべき施設を抽出して、整備を推進

#### ソフト事業

先導的共生社会ホストタウンとして、障害のあるかたや高齢者などへの理解増進のための心のバリアフリーおよびその他社会的な障壁に対するソフト事業を推進

#### 重点生活関連施設

#### 重点生活関連経路

#### 重点整備地区

大館駅・市役所本庁舎  
周辺の一部

#### 共生社会参加 モデル施設

特定事業  
(公共交通など)

その他  
事業

モデル  
事業

モデル  
事業

特定事業  
(教育啓発)

その他  
事業



# 新型コロナウイルス 予防接種のお知らせ<sup>⑮</sup>

接種費用  
**無料**

新型コロナウイルスの予防接種は生命を守ります

問 新型コロナワクチン接種対策室 ☎43-5511 / 42-7811 (平日9時~17時)

## 小児(5~11歳)の予防接種

予防接種は「任意」です。

下記のホームページをご覧ください。

### 小児(5~11歳)の予防接種について



新型コロナワクチンQ&A



新型コロナワクチン接種  
についてのお知らせ



新型コロナワクチンコミナティを  
接種されるかたへ(ファイザー社)



日本小児科学会 Q&A

### 市立総合病院(小児科)

1回目	5月30日(月)	7月11日(月)	8月22日(月)
2回目	6月20日(月)	8月1日(月)	9月12日(月)
実施時間 (定員)	15時30分~17時 (240人)		
予約受付	5月18日(水)9時から		
実施時間・定員・予約受付については、 決定次第、市ホームページや新聞などでお知らせします。			

**対象** 1回目の接種日時点で、5歳から11歳までのかた

**使用ワクチン** ファイザー社製小児用ワクチン

- 郵送している接種券は12歳になった後も使用できますが、12歳になってから接種を受ける場合は、12歳以上のかたを対象とした接種日程でお申し込みください。
- 接種の際に親権者以外のかた(祖父母など)が同伴する場合は、親権者からの委任状が必要です。右のQRコードからダウンロードして記入のうえ、お持ちください。

委任状  
ダウンロード



## 3回目(18歳以上)の予防接種

「武田/モデルナ社製ワクチン」での3回目接種は、**18歳以上のかたが対象**です。

「ファイザー社製ワクチン(対象:12歳以上)」の接種日程については、決定次第お知らせします。

**対象** 接種日時点で、2回目の接種から6カ月以上経過している18歳以上のかた

**予約受付** 接種日の前日まで

**使用ワクチン** 武田/モデルナ社製ワクチン

市立総合病院	
5月14日(土)	
実施時間 (定員)	13時~15時(350人)

※昨年11月中旬以降に2回目の接種を受けたかたの接種日程については、決定次第お知らせします。

## 2回目の接種を完了後に転入されたかたの3回目接種

2回目の接種を完了後に大館市へ転入し、3回目の接種を受ける場合、申請が必要です。  
※転入前の住所地から3回目の接種券を発行されていない場合は、電話で申請できます。

### 申請方法 窓口または郵送で申請

- 必要書類**
- 転入前の住所地で発行された3回目の接種券
  - 新型コロナワクチン予防接種接種券発行申請書(転入者用)
  - 申請者の身分証明書
  - 初回(1・2回目)接種済証
  - 委任状 ※本人または世帯主以外が代理人として申請する場合のみ

## — 予約方法 (いずれの接種日程も共通) —

### ◎インターネットで予約 受付 24時間

**スマホから** 右のQRコードからアクセス

**パソコンから**



①接種券番号と生年月日を入力

②接種会場を選択

③日時を選択して確定

### ◎電話で予約 受付 9時～18時 (土日祝日も実施)

**大館市予約専用コールセンター** ☎ **0120-551-105** (通話無料)



## 新型コロナワクチン接種証明書

### マイナンバーカードをお持ちのかた ▶▶▶ スマートフォン

#### 【必要なもの】

- マイナンバーカードを読み取れるスマートフォン端末 (NFCTypeB対応端末) ※iOS13.7以上またはAndroidOS8.0以上
- マイナンバーカード
- 暗証番号(4桁)  
※カードを受け取る際に設定した「券面事項入力補助用」の暗証番号
- パスポート (海外用の証明書を取得する場合のみ)



### ①アプリをインストール

「新型コロナワクチン接種証明書」



※アプリについて、詳しくはデジタル庁のウェブサイトで案内しています。

### ②マイナンバーカード読み取り

### ③接種証明書取得

### マイナンバーカードをお持ちでないかた ▶▶▶ 窓口／郵送

#### 【必要なもの】

- 新型コロナウイルス感染症予防接種証明書交付申請書
- 申請者の身分証明書
- 接種済証 または 接種記録書 (お持ちのかたのみ)
- 委任状 (本人・世帯主以外が代理人として申請する場合のみ)
- パスポート (海外用の証明書を取得する場合のみ)



**!** 予防接種時に発行された接種済証は、今後も接種の証明として利用できます。

※4・5ページの記事は、4月20日時点の情報に基づいて掲載しています。



## 行政手続きを、より簡単に 申請書類等への押印が不要になりました

問 総務課行政係 ☎43-7025

行政手続きにおける市民の皆さんの負担を軽減し、利便性の向上を図るため、押印が必要だった手続きについて、一部を除き4月1日から押印義務を廃止しました。

区分	押印が不要になった主な書類	担当課
住生活	住民異動・国保届	市民課
	市営住宅入居申込書	都市計画課
税金	税諸証明等交付申請書	税務課
	市民税・県民税申告書	
子育て	大館市国民健康保険出産育児一時金支給等申請書兼請求書	保険課
	教育・保育給付認定申請書兼施設利用申込書	子ども課
高齢者福祉	老人ホーム入所申出書	長寿課

上記の書類を含め、1,282件の手続きについて押印が不要になりました(廃止率:約74%)。詳しくは、市ホームページから一覧をご覧ください。



市ホームページ  
(総務課行政係)



## 7月1日(金)以降入居分 市営住宅などの入居者を募集します

申・問 都市計画課管理係 ☎43-7081

### ①市営住宅 (家賃は所得により変わります)

- ★水門前住宅(3LDK) 1戸 22,200~43,600円
- ★水門前住宅(3LDK) 1戸 23,900~46,900円
- 餅田住宅(2K) 1戸 3,300~ 6,500円
- 大森野住宅(1DK) 1戸 13,100~25,700円
- ★狐台住宅(3LDK) 1戸 17,500~34,400円
- ★大谷地住宅(3LDK) 1戸 21,900~43,100円
- ★谷地の平住宅(2LDK) 1戸 18,600~36,400円
- ★: 2人以上の世帯向けの住宅

### ②定住化促進住宅

- 第2早口住宅(2LDK)
- 1戸 34,000円

### ③特定公共賃貸住宅

- 大谷地特定公共賃貸住宅(3LDK)
- 1戸 53,000円

### 対象

- ①住宅に困っていて、市区町村民税を滞納していないかた(所得、年齢に制限あり)
- ②市区町村民税を滞納していないかた(40歳未満の世帯を優先)
- ③自ら居住するための住宅を必要としていて、市区町村民税を滞納していないかた

### ①~③共通

- ・申込者・同居する親族が暴力団員でないこと
- ・連帯保証人が2人必要です
- ・書類審査があります

**敷金** 家賃3カ月分

**受付** 5月2日~13日(金) ※土日祝日を除く  
8時30分~17時15分

**窓口** 都市計画課管理係、市民課生活相談係、  
田代総合支所地域振興係

**抽選日** 6月1日(水)14時 比内総合支所  
※応募が募集戸数を越えた場合のみ。  
抽選の際は本人または代理人がご参加ください。



申し込み用紙は窓口で配布します。  
詳しくはお問い合わせください。



# 春の狂犬病予防集合注射 (比内・田代地域)を行います

閩市民課生活相談係 ☎43-7044

飼い犬には、毎年1回(4月1日から6月30日までの間)狂犬病予防注射を受けさせることが義務付けられています。飼い犬の登録をしているかたにはお知らせのはがきが届きますので、忘れずにご確認ください。飼い犬の登録をしていない方は、予防注射と併せて登録手続きができます。

**日程と会場** 予防注射料金 3,500円(1匹) 登録手数料 3,000円(1匹)

## 田代地域

5月13日(金) 簾内獣医	
9時30分～	小笠原一也さん宅前(大野岱)
9時40分～	田代公民館大野分館
9時55分～	平和橋たもと
10時5分～	岩野目バス停前
10時15分～	中仕田会館
10時25分～	田代公民館本郷分館
10時35分～	はやぐち児童館
10時50分～	長坂集会所
11時～	旧大巻児童館
11時10分～	伊藤クリーニング
13時～	大石渡橋たもと (落上緑地公園)
13時15分～	越山消防車庫
13時25分～	田茂の木集会所
13時35分～	蛭沢集会所
13時50分～	田の沢集会所
14時～	茂屋集落センター
14時20分～	田代公民館山田分館
14時30分～	藤嶋商店(山田)
14時45分～	柏木会館

5月14日(土) 佐藤(真)獣医	
9時～	赤沼会館
9時15分～	田代総合支所
9時30分～	杉子沢集会所
9時45分～	田代公民館岩瀬分館
10時～	下岩瀬集会所
10時15分～	堀部正さん宅前
10時25分～	代野集会所
10時40分～	赤川担い手センター
10時55分～	羽貫谷地集落センター
11時10分～	田代公民館谷地の平分館
11時30分～	田代公民館早口一分館

## 比内地域

5月19日(木) 若松(尊)獣医	
9時20分～	小坪沢担い手センター
9時30分～	高橋清さん宅前(水沢)
9時40分～	板戸多目的集会施設
9時50分～	畑沢集落会館
10時～	旧八木橋児童館
10時10分～	寺崎集落会館
10時20分～	二ツ森会館
10時30分～	片貝会館
10時40分～	エンヤハイツ公園
10時55分～	小森山墓地公園駐車場
11時10分～	西館児童館
11時30分～	釣田集落会館
11時40分～	達子集落会館
13時～	沼田多目的集会施設
13時10分～	笹館会館
13時20分～	小新田担い手センター
13時30分～	羽立生活改善センター
13時40分～	谷地中多目的集会施設
13時50分～	大巻担い手センター
14時10分～	長内沢集落会館
14時20分～	五日市集落会館
14時30分～	田尻集落会館
14時40分～	中野生活改善センター

5月20日(金) 明石獣医	
9時10分～	大谷多目的集会施設
9時20分～	大葛温泉入口バス停前
9時30分～	高齢者若者センター(大葛)
9時40分～	森越会館
9時50分～	長部集落交流情報 拠点施設
10時～	大渡バス停前
10時10分～	森合会館
10時25分～	横瀬晴蔵さん宅前
10時40分～	日誌総合生活センター
10時50分～	比内公民館東館分館
11時5分～	駒橋多目的集会施設
11時15分～	野開町内会館
11時25分～	下味噌内生活総合センター
11時40分～	竹原会館

5月21日(土) 本間獣医	
9時30分～	比内公民館

### 秋の集合注射は実施しません

今年度から秋の集合注射は実施しません。

はがきに記載されている会場以外でも予防接種を受けることができますので日程をご確認ください。

会場で接種できない場合は動物病院で接種させましょう。

### 飼い犬の登録をしましょう

生後91日以上の子犬は、登録が義務付けられていますので、市民課または市内の動物病院で手続きしてください。

また、飼い主の変更や犬の死亡など、登録内容に変更があった場合も市民課への届け出が必要です。

### 注意事項

- 会場へは飼い犬が暴れた場合でも対応できるかたがお越しくください。首輪を外れ、逃げてしまうことがあります。
- 新型コロナウイルス感染対策のため、マスクの着用、周囲の人との間隔を空けての順番待ちにご協力ください。





# 令和4年4月1日時点 部課長等職員一覧

問職員課職員係 ☎43-7029

市長	福原 淳嗣
副市長	名村 伸一
教育長	高橋 善之
病院事業管理者	吉原 秀一

4月からの大館市新体制をお知らせします。

<b>市長事務局</b>		<b>比内総合支所</b>		呼吸器外科部長	小野 真史
理事	北林 武彦	支所長	佐藤 正昭	整形外科部長	竹内 和成
<b>総務部</b>		<b>田代総合支所</b>		整形外科部長	井上 亮
部長	日景 浩樹	支所長	大井 和博	脳神経外科部長	井上 秀之
総務課長		<b>会計管理者</b>		脳神経外科部長	島田 直也
(兼新庁舎建設推進室長)	乳井 浩吉	会計課長	成田 政仁	泌尿器科部長	得居 範子
危機管理課長	古川 泰幸	<b>議会事務局</b>		産婦人科部長	佐藤麻希子
企画調整課長		事務局長	工藤 仁	産婦人科部長	大澤 有姫
(兼総合戦略推進室長兼ふるさと納税推進室長)	羽生 昇二	<b>教育委員会事務局</b>		歯科口腔外科・矯正歯科部長	大淵 真彦
職員課長	阿部 精範	教育次長	成田 浩司	臨床検査科部長	大石 祐子
財政課長	若松 健寿	教育監	長岐 公二	薬剤科部長	中居 肇
管財課長	田中 達哉	教育総務課長	小松原功秀	看護部長	石田 和子
契約検査課長	松田 新一	学校教育課長	畠沢 依子	副看護部長	畠山美嘉子
<b>市民部</b>		教育研究所長	米澤 貴子	副看護部長	日景美佳子
部長	成田 学	生涯学習課長	糸屋みさえ	副看護部長	菅原千鶴子
市民課長	伊藤 貴子	歴史文化課長	小松 工	事務局長	桜庭 寿志
保険課長	篠村 正樹	<b>選挙管理委員会事務局</b>		経営企画課長	中田 一徳
税務課長	乳井 康和	事務局長	富樫 太	総務課長	齋藤 彰
収納課長(兼特別滞納対策室長)	三浦 盛人	<b>農業委員会事務局</b>		医事課長	田畑 素保
環境課長	黒田 一志	事務局長	鳥淵 克次	<b>扇田病院</b>	
<b>福祉部</b>		<b>監査委員事務局</b>		院長	大本 直樹
部長(兼福祉事務所長)	菅原 弥生	事務局長	笹谷 能正	診療局長	平泉 宣
福祉課長	丸屋 千幸	<b>総合病院</b>		総合診療科部長	金 大悟
子ども課長	乳井希利子	副院長	橋本 浩	看護部長	豊口 明子
長寿課長	川田 博之	副院長	大石 晋	副看護部長	柏山真紀子
健康課長(兼医薬連携室長)	畠沢 昌人	副院長(兼診療局長)	成田 知	事務長	渡辺 一康
<b>産業部</b>		副診療局長	小笠原 仁	<b>消防本部・署</b>	
部長	畠山 俊英	副診療局長	横山 徹	消防長	虻川 茂樹
農政課長	渡辺 孝義	副診療局長	篠原 敦	消防次長(兼消防署長)	佐々木洋一
林政課長	小棚木信晴	呼吸器・循環器内科部長	澤田 千晴	消防総務課長	相馬 成人
商工課長	大森 泰彦	呼吸器・循環器内科部長	小路 祥紘	予防課長	高清水 優
<b>観光交流スポーツ部</b>		呼吸器・循環器内科部長	若木 富貴	警防課長	北林 真
部長	阿部 拓巳	消化器・血液・腫瘍内科部長	吉原 綾子		
交流推進課長	小八木 歩	消化器・血液・腫瘍内科部長	山居 聖典		
観光課長	富樫 照幸	内分泌・代謝・神経内科部長	池島 進		
スポーツ振興課長	佐藤 税	内分泌・代謝・神経内科部長	松村 功貴		
<b>建設部</b>		神経精神科部長	佐藤 靖		
部長	伊藤 良晋	神経精神科部長	畠山 牧子		
土木課長	柏山 一法	小児科部長	丹代 諭		
都市計画課長	本多 利明	小児科部長	澤田 朋啓		
まちづくり課長	日景 真澄	外科部長	野崎 剛		
水道課長	佐々木金仁	外科部長	久保 寛仁		
下水道課長	北野 忠良				



暮らしナビ

みんなの掲示板

5月のカレンダー

おおだて通信





お問い合わせにご利用ください

## 市役所電話番号簿

☎総務課総務係 ☎49-3111

市役所本庁舎	
〒017-8555 字中城 20番地 代表 ☎49-3111 FAX 49-1198	
総務課・新庁舎建設推進室	43-7025
危機管理課	43-7100
企画調整課・総合戦略推進室 ふるさと納税推進室	43-7027
職員課	43-7029
財政課	43-7030
管財課	43-7037
契約検査課	43-7039
市民課	43-7041
保険課	43-7046
税務課	43-7032
収納課	43-7035
特別滞納対策室	43-7036
環境課	43-7049
福祉課	42-8100
子ども課	43-7053
長寿課	43-7055
農政課	43-7073
商工課	43-7071
交流推進課	43-7149
スポーツ振興課	43-7148
会計課	43-7106
議会事務局	43-7108
選挙管理委員会事務局	43-7128
農業委員会事務局	43-7129

三ノ丸庁舎	
FAX 42-8570 〒017-0897 字三ノ丸13番地19	
林政課	43-7076
観光課	43-7072

比内庁舎	
FAX 55-1018 〒018-5792 比内町扇田字新大堤下93番地6	
比内総合支所	43-7093
土木課	43-7048
都市計画課	43-7081
水道課	42-4117
下水道課	43-7091
監査委員事務局	43-7130

田代庁舎	
FAX 54-6304 〒018-3595 早口字上野43番地1	
田代総合支所	43-7099
教育総務課	43-7111
学校教育課	43-7112
教育研究所	43-7114
生涯学習課	43-7113

そのほかの部署	
健康課(保健センター内)	42-9055
まちづくり課	43-7145
(いとく大館ショッピングセンター北側駐車場内)	
歴史文化課(郷土博物館内)	43-7133

そのほかの施設			
市民サービスセンター	43-7088	タクミアリーナ	43-7136
(いとく大館ショッピングセンター内)		城西体育館	49-4661
斎場・ペット霊園	49-1342	釈迦内体育館	48-4461
し尿処理場	48-2984	十二所体育館	52-3064
粗大ごみ処理場	49-0727	花岡体育館	46-2245
エコプラザ	59-6340	比内体育館	55-0194
大館クリーンセンター	45-3900	田代体育館	54-0555
市立総合病院	42-5370	中央公民館	42-4369
市立扇田病院	55-1255	釈迦内公民館	43-7117
休日夜間急患センター	45-0223	長木公民館	43-7118
消 防 署	43-4151	上川沿公民館	42-0836
		下川沿公民館	49-0271
		真中公民館	49-5928
		二井田公民館	49-4121
		十二所公民館	43-7123
		花岡公民館	43-7124
		矢立公民館	43-7125
		比内公民館	43-7141
		田代公民館	43-7126
		栗盛記念図書館	42-2525
		花矢図書館	46-1557
		比内図書館	43-7142
		田代図書館	43-7127
		秋田犬の里	59-4649
		ほくしか鹿鳴ホール	49-7066
		ニプロハチドーム	45-2500



# あなたの森林は管理できていますか？ 森林経営管理制度の意向調査を行います

圃林政課森林整備係 ☎43-7147

森林経営管理制度とは、適切に管理されていない森林について、経営に適したものは林業経営者に集積・集約し、経営に適さないものは、市が管理を行う制度です。

## 森林は大切な資源です

森林は、水源の生育や地球温暖化の防止などの役割をもちますが、森林内の健全な環境を保つためには、定期的な手入れが必要ということをご存じでしょうか。

写真のように手入れが不十分な森林では、樹木が日光を浴びることができず、細く弱ってしまいます。

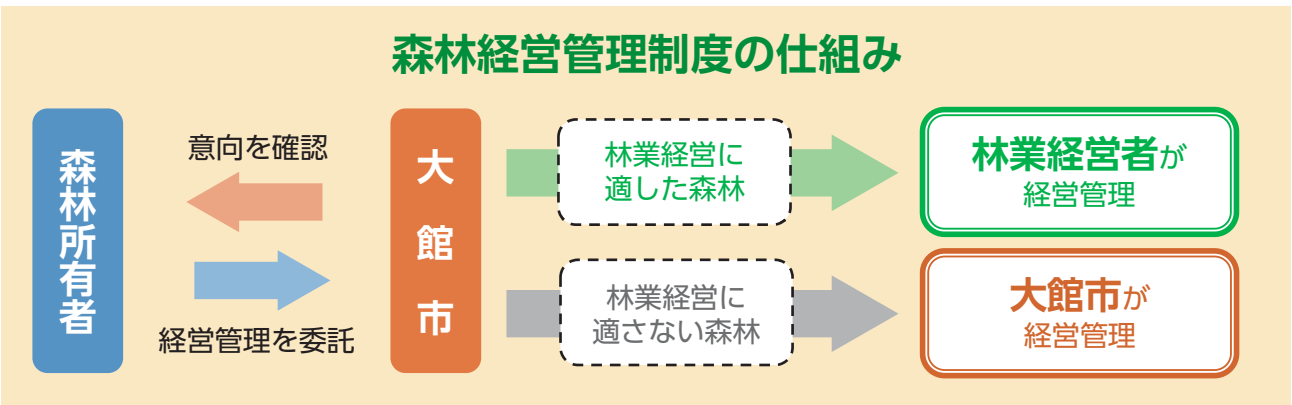
また、森林の中に日光が入らず下草や低木が育たなくなると、地表がむき出しになり、大雨の際に山崩れなどを引き起こす原因にもなります。



## ✓ 森林を適切に管理する「森林経営管理制度」

林業の低迷や所有者の世代交代などにより、手入れがされず放置されている森林も少なくありません。このように適切な経営管理が行われていない森林について、経営に適したものは林業経営者に集積・集約化し、経営に適さないものは、市が経営管理を行うのが「森林経営管理制度」です。

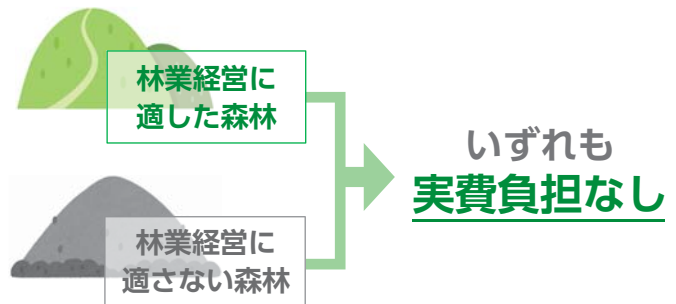
なお、適切に経営管理されている森林については、従来どおり森林所有者による経営管理を支援します。



## ✓ 所有者の実費負担は「<sup>ゼロ</sup>0」

森林経営管理制度では、間伐などによる伐採収益から諸経費を差し引くことを想定しているため、森林所有者の実費負担はありません。

※市が直営する経営に適していない森林についても、補助金などを充てて管理しますので、実費負担はありません。



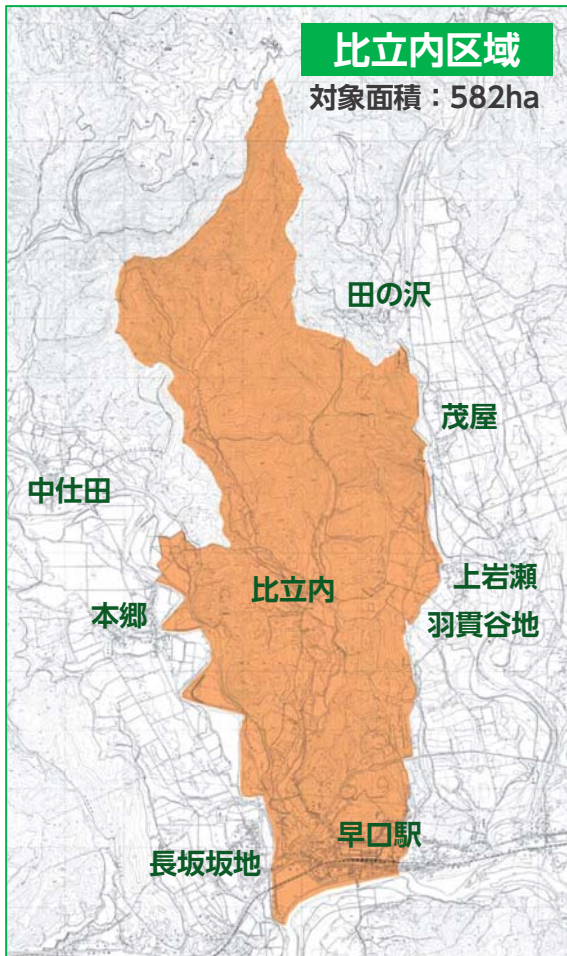
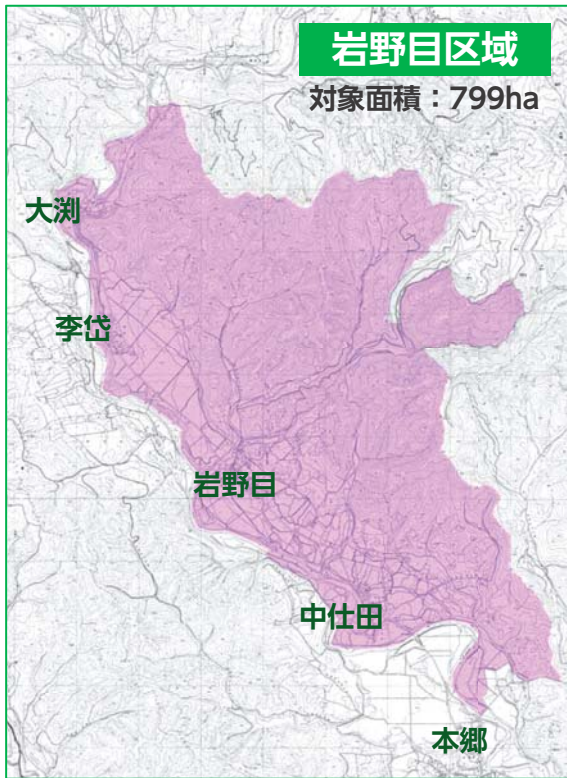
## ✓ 令和3年度までの実施状況

令和3年度までに、139人の森林所有者から賛同を得て、次のとおり整備を進めました。

**経営管理権を設定した森林** 約161ha

**林業経営者に再委託した森林** 約1ha

# 令和4年度 意向調査対象区域



対象となる森林所有者には意向調査票を5月中に郵送しますので、ご協力をお願いします。

## 調査内容

- 所有森林の所在や面積の確認
- 今後の経営管理への考え
- 現在の管理や手入れの状況



## 1年間の流れ

### ①意向調査票の発送

森林所有者に「今後どのように経営管理したいか」、意向確認調査を行います。

### ②所有者との協議(集積計画の作成)

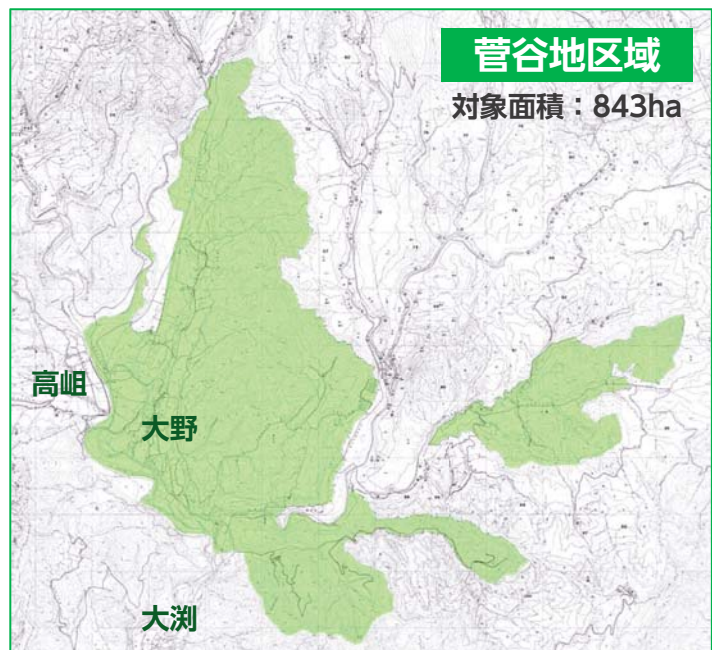
①で「市に経営管理を委託したい」と回答したかたと話し合い、委託に向けて集積計画を作成します。

### ③集積後の森林を一括して再委託

経営に適した森林について、意欲と能力のある林業経営者に経営管理を一括して再委託します。

### ④市直営経営管理事業開始

経営に適さない森林について、市が直接経営管理を行います。





## 募集

## 矢立峠 散策会

■対象／小学生以上のかた  
 ■とき／5月22日(日)9時～  
 ■ところ／道の駅やたて峠 ■定員  
 50人(先着) ■受付／5月6  
 日(金)～13日(金)

申・問 矢立公民館 ☎43-71  
 25

## 田代岳登山

■対象／小学5年生以上で片  
 道2時間程度の登山ができる  
 かた ■とき／6月4日(土)7  
 時30分集合 ■ところ／田代  
 公民館(田代岳登山口までバ  
 スで移動) ■持ち物／マスク、  
 飲み物、昼食、雨具など ■定  
 員／30人(先着) ■受付／5月  
 6日(金)～31日(火)

申・問 田代公民館 ☎43-71  
 26

## 20歳を祝う会 実行委員

■対象／8月15日(月)開催の

「20歳を祝う会」に出席予定  
 で打ち合わせに参加できるか  
 た ■内容／当日の司会・受け  
 付けなど ■申込／電話、ファ  
 クス、メールで随時受け付け

申・問 生涯学習課 ☎43-71  
 13 FAX 54-6100  
 ☒ gakusyu@city.odate.lg.jp



## お知らせ

5月は

## 市税等の滞納処分強化期間

毎年4・5月は、市税等の  
 滞納処分強化期間として差し  
 押さえを強化しています。

経済的な理由で納付が困難  
 なかたは、担当部署へご相談  
 ください。

## 【問い合わせ】

●市税の納付

収納課 収納係 ☎43-7036

●税外納付金の納付相談

納付書に記載されている担  
 当部署

●税外納付金の法的措置

特別滞納対策室 ☎43-70  
 28

## 生活困窮者の相談窓口

生活に困っているかたの相  
 談窓口について、今月は臨  
 時・休日窓口を設置します。

## 【臨時窓口】

■とき／①5月12日(木)②5  
 月19日(木)各日9時30分～13  
 時 ■ところ／①比内総合支所

②田代総合支所

## 【休日窓口】

■とき／5月29日(日)9時～  
 13時 ■ところ／市役所本庁舎  
 【両窓口共通事項】

■対象／生活に困っているか  
 た ■相談例／仕事が見つから  
 ない、家賃が払えない、家族  
 のことで悩んでいるなど

問 福祉課福祉相談係 ☎43-7  
 017

## 身体障害者巡回相談

(肢体・義肢)

■対象／次のいずれかに該当  
 するかた ●手足が不自由で身

体障害者手帳の申請を考えて  
 いる ●手帳の等級を変更した  
 い ●義手や義足、上下肢装具  
 などの装用指導や、交付・修  
 理などの相談をしたい ■とき

／6月6日(月)9時30分～11  
 時30分 ■ところ／中央公民館  
 ■受付／6月3日(金)まで

申・問 福祉課障害福祉係 ☎43  
 -7052

## 障害のあるかたの

## 軽自動車税を減免します

障害のあるかたなどが通院  
 等のために使用する車の軽自  
 動車税(種別割)を減免します。  
 詳しくは、お問い合わせく  
 ださい。

■対象／①4月1日時点で、  
 身体障害者手帳、戦傷病者手  
 帳、療育手帳、精神障害者保  
 健福祉手帳の交付を受けてい  
 る一定以上の障害等級のかた  
 が所有し、運転する軽自動車

②①の手帳の交付を受けてい  
 るかたが所有し、家族など同  
 じ生計のかたや、障害者のみ

で構成されている世帯の身体  
 障害者などを常時介護するか  
 たが運転する軽自動車 ■持ち  
 物／納税通知書、身体障害者  
 手帳など、運転免許証 ■受付  
 5月24日(火)まで

※該当するかたが18歳未満  
 または精神障害者の場合は、  
 家族名義の軽自動車も対象

申・問 税務課諸税係 ☎43-7  
 032

## LED街灯の

## 設置費用を補助します

■対象／次のいずれかに該当  
 する工事 ●LED街灯の新設  
 工事(事前に要協議) ●蛍光灯  
 等からLED街灯への切り替  
 え工事 ●不点灯や寿命により  
 暗くなった街灯の灯具交換工  
 事(自動点滅器のみの交換は

対象外) ■補助金額／工事費  
 用の半額(上限…1基あたり  
 1万5千円) ■受付／令和5  
 年2月28日(火)まで

申・問 市民課生活相談係 ☎43  
 -7044

### 高齢者支え合い支援事業の経費を補助します

■対象／5月から令和5年1月までに町内会等で実施する高齢者地域支え合い支援事業（多世代交流を行う町内会行事や高齢者を敬う敬老行事など）  
 ■補助金額／77歳以上の町内会の構成員1人につき千円※高齢者の人数に応じて7万円まで加算あり。

申・問 長寿課高齢者福祉係 ☎ 43-7056

### 出前講座をご利用ください

聞いてみたいテーマについて、町内会館などへ市職員が出向いて講義を行います。

■対象／学校、PTA、町内会、サークル、企業などの団体（政治活動、宗教の布教活動や営利目的の集会などは除く）  
 ■期間／4月1日～令和5年3月31日（金）  
 ■実施時間／10時～20時の間で1講座2時間以内  
 ■申込／各講座の担

当課に日程などを電話で相談のうえ、申込書を提出  
 ■申込先／担当課または生涯学習課

■受付／実施希望日の3週間前まで

### 「講座メニュー・申込用紙」

市民課、比内・田代総合支所、市民サービスセンター、各公民館に設置（市ホームページからもダウンロード可）。  
 問 生涯学習課 ☎ 43-7113

### 竜ヶ森 山開き登山

予約は不要ですが、参加する場合は、必ず各自で保険に加入してください。

■とき／6月4日（土）8時50分※小雨決行  
 ■ところ／竜ヶ森比内コース登山口駐車場  
 問 比内総合支所地域振興係 ☎ 43-7093

### 一家に1枚ポスター「ガラス」

「人類と歩んできた万能材料」

文科省が発行する科学技術ポスターを無料で配布します。  
 ■配布場所／郷土博物館、長

走風穴館（在庫がなくなり次第終了）  
 問 歴史文化課企画博物係 ☎ 43-7133

### 山菜採りで事故に注意！

山菜採りでの事故にご注意ください。  
 出かけるときは行き先や帰宅時間を家族に伝え、2人以上で行動しましょう。

問 消防署警防救助係 ☎ 43-151

### 最大で往復2万円分の助成を受けられるキャンペーンを実施中！

詳しくは、市ホームページをご覧ください。



※運休となる場合があります。

**大館能代 空港ニュース**  
 東京（羽田空港）便の時刻表（5/1～31）

東京	大館能代	東京
8:55 →10:05	10:40 →12:00	
13:05 →14:15	14:55 →16:10	
16:35 →17:45	18:30 →19:45	

## 健康 & 健康

健康課  
 （保健センター内）  
 ☎ 42-9055  
 FAX42-9054

「健康ポイント」の対象事業には、上のマークが付いています。

### 乳がん・子宮がんなどのWEB予約を開始します

乳がん検診・子宮がん検診の予約、大腸がん検診採便セットの申し込みを、パソコンやスマートフォンなどから行えるWEB予約を開始します。24時間利用でき、予定日が近づくとお知らせメールが届くため、受診忘れも防げますので、ぜひご利用ください。

### 「WEB予約の流れ」

- ① 健診予約システムにアクセス
- ② 性別・生年月日を入力
- ③ 受診するコース・日程を選択
- ④ 個人情報・パスワードを設定

- ⑤ 予約内容の確認
- ⑥ 予約完了

利用開始  
 5月22日（日）0時



※WEB予約の受け付けは検診日の2週間前までです。注意事項などは、健康ガイド3ページをご覧ください。



### 子宮がん検診

検診日程などは、健康ガイド12ページをご覧ください。

■対象／今年度20歳以上になる女性※40歳以上の場合は今年度年齢が偶数になるかた  
 ■自己負担金／子宮頸がん検診1300円、婦人科超音波検診400円  
 ■実施医療機関／石塚医院（予約不要）、市立総合病院（要予約）  
 ■市立総合病院の予約  
 ■申込／WEB予約または ☎ 43-7143 へ電話（受付／平日8時30分～17時※5月22日のみ9時～17時）  
 ■受付／5月22日（日）から



## 乳がん検診

検診日程などは、健康ガイド13ページをご覧ください。

■対象／今年度40歳以上の偶数年齢になる女性 ■自己負担金／1200円 ■申込／WEB予約または ☎43-7143へ電話(受付／平日8時30分～17時※5月22日のみ9時～17時) ■受付／5月22日(日)から

めるの女性検診Day  
(乳がん・子宮がん検診車)

検診日程などは、健康ガイド12ページをご覧ください。

■申込／WEB予約または ☎43-7143へ電話(受付／平日8時30分～17時※5月22日のみ9時～17時) ■受付／5月22日(日)から

## 大腸がん検診探便セット

## 申し込み(1回目)

昨年度の大腸がん検診を受

診したかたへ、4月下旬までに採便セットを郵送しました。採便セットが届いていないかたで受診を希望するかたはお申し込みください。

詳しくは、健康ガイドの7、9、11ページをご覧ください。  
■対象／6月または7月1日、3日の大腸がん検診を受診するかた ■申込／WEB予約または ☎43-7143へ電話(受付／平日8時30分～17時) ■受付／5月22日(日)～6月6日(月)※電話での申し込みは23日から

## 居場所「よりどころ」開設

ひきこもり状態にあるかたが他のかたとつながることができる場として、居場所「よりどころ」を開設しています。予約は不要ですので、気軽にご利用ください。

■とき／平日10時～16時 ■ところ／総合福祉センター

■問 ひきこもり相談室 ☎43-1151



## 市の教室・講座

★持ち物など、詳しくはお問い合わせください

受付の表記 → 開始：受付開始日 締切：受付締切日 期間：受付期間

教室・講座名	とき・ところ	申込先	内容	定員	受付
生け花🌸講座	5月21日(土)10時 大館市民交流センター	大館市民交流センター ※旧女性センター (根下戸新町) ☎49-7028	生け花の基本を楽しく学びましょう。 参加費：1,500円	15人 (先着)	開始 5/9
プレパパ・プレママ☆ 【木育講座】	5月28日(土)10時 大館市民交流センター	※広報おおだて4月号 に掲載した電話番号 に誤りがありました。 訂正してお詫びいたします。	木のおもちゃ「クーグルン」を作りましょう。 参加費：1,500円	8組 (先着)	開始 5/10
美文字【ペン習字】 講座	6月6日(月)、13日(月) 13時30分 大館市民交流センター	誤：☎49-37028 正：☎49-7028	美しい文字を書く練習を楽しみましょう 参加費：1回500円	各15人 (先着)	開始 5/11
歌声コーラス♪ 講座	6月10日(金)、23日(木) 10時 大館市民交流センター		童謡や唱歌を歌って、リフレッシュしましょう。	各15人 (先着)	開始 5/12
ガーデニング講座	5月28日(土) 9時30分 田代公民館	田代公民館 ☎43-7126	対象植栽した鉢を持ち帰りできるかた(小学生以下は保護者同伴) 持ち物マスク、エプロン、手袋、移植ベラなど 参加費：1,500円	10人 (先着)	開始 5/6 ～23

## みんなの 掲示板



募集

秋田県警察官 採用試験

申し込み方法など、詳しくはお問い合わせください。

【警察官A・女性警察官A】

■対象／昭和62年4月2日以降に生まれ、大学を卒業または令和5年3月までに卒業見込みのかた ■一次試験／7月10日(日) ■受付／5月9日(月)～6月3日(金)

【警察行政】

■対象／昭和63年4月2日から平成13年4月1日までに生まれたかた(学歴は不問)・平成13年4月2日以降に生まれ、大学を卒業または令和5年3月までに卒業見込みのかた ■一次試験／6月19日(日) ■受付／5月9日(月)～24日(火)

問 大館警察署 ☎42-4111

## お知らせ

年次有給休暇の  
計画的付与制度

秋田県労働局雇用環境・均等室では、仕事と生活の調和を図るため、各事業所へ年次有給休暇の取得促進を推進しています。

事業者の皆さんは、新型コロナウイルス感染症対策として求められている新しい働き方・休み方の実践に効果的な「年次有給休暇の計画的付与制度」や「時間単位の年次有給休暇制度」の導入をご検討ください。

問 秋田労働局雇用環境・均等室 ☎018-862-6684

省労働省の  
ホームページ  
はこちら



## サークル

マンドリン・クラブ・  
グライツィア

若い方から中高年の方まで、幅広い年齢層でマンドリン、ギターのアンサンブル演奏を楽しんでいます。

■とき／4～11月の毎週火曜、18時～20時30分 ■ところ／中央公民館 ■会費／月1000円

申・問 谷地田さん ☎090-6681-9670

秋田県ソフトテニス連盟  
大館支部

30代から80代まで、生涯スポーツとして幅広い年齢層が活動しています。初心者にも親切丁寧に指導します。

■とき／月～土曜、9時30分～12時 ■ところ／5～10月、長根山運動公園テニスコート・11～4月、市内体育館 ■会費／年6000円

申・問 山城さん ☎49-5522

## みんなの教室・講座 ★持ち物など、詳しくはお問い合わせください

受付の表記 → 開始：受付開始日 締切：受付締切日 期間：受付期間

教室・講座名	とき	会場・申込先	内容	定員	受付
断捨離® 基本講座	①5月14日(土)、22日(日) ②5月30日(月) 10時	①北部男女共同参画センター ②北地区コミュニティセンター 申 小笠原さん ☎090-4882-5213	参加費：1回1,500円 (テキスト代含む)	各10人 (先着)	開始 5/5 9時
木工教室	6月の水・木・土曜 午前の部：9時 午後の部：13時	北部シルバーエリアコ ミュニティセンター ☎47-7070	参加費：1回500円 (材料費別途)	各6人 (先着)	開始 5/6 9時

水	木	金	土
<b>4</b> みどりの日	<b>5</b> こどもの日	<b>6</b>	<b>7</b>
<b>11</b> 健康ウォーク 行政 	<b>12</b> 生活に困っているかたの 臨時相談窓口① [P.12] 年金 法律 ①	<b>13</b> 遺言 など	<b>14</b> 
<b>18</b> 図書館でホットタイム [P.18] 法律 ② 	<b>19</b> 生活に困っているかたの 臨時相談窓口② 年金 	<b>20</b> 	<b>21</b>
<b>25</b> 健康ウォーク 法律 ③	<b>26</b> 年金	<b>27</b>	<b>28</b>
<b>6/1</b> 法律 ④ 	<b>2</b> 年金	<b>3</b>	<b>4</b>

## 市税等は納期限までに納付しましょう

円納付の相談：収納課収納係 ☎43-7036  
口座振替：収納課総務係 ☎43-7035

## 今月が納期の市税等

- ・固定資産税 1期
- ・軽自動車税(種別割) 全期

今月の納期限・口座振替日 **5月31日(火)**

年金 (予約制)	<b>9時30分～15時30分 市役所本庁舎</b> 岡鷹楽年金事務所 ☎0186-62-1490	学校・ 家庭生活	<b>月～金・9時～17時 中央公民館</b> 岡少年相談センター ☎42-0769
消費生活・ 困りごと	<b>月～金・9時～17時(困りごとは16時まで)</b> 市役所本庁舎 岡市民相談室(消費生活センター) ☎43-7045	おとなの ひきこもり	<b>月～金・10時～16時 総合福祉センター</b> 岡おおだてひきこもり相談室 ☎43-1155
生活困窮・ 就労支援	<b>月～金・8時30分～17時 市役所本庁舎</b> 岡福祉課福祉相談係 ☎43-7017	心の悩み (予約制)	<b>月、火、水、金・9時～12時</b> メンタルヘルス相談室(中町) 岡メンタルヘルス相談室 ☎57-8240
学校生活 (不登校)	<b>月～金・9時～15時 総合福祉センター</b> 岡おとり教室 ☎42-4888	人権	<b>月～金・8時30分～17時15分</b> 秋田地方法務局 岡人権相談ナビダイヤル ☎0570-003-110

●無料相談の日程は、いずれも祝日を除きます。  
また、予約制のものは早めにご予約ください。



# 5月の カレンダー



おひざにだっこの  
おはなし会

10時 栗盛記念図書館  
〒栗盛記念図書館 ☎42-2525



大人向けおはなし会

10時 栗盛記念図書館  
〒栗盛記念図書館 ☎42-2525



サロンひなたぼっこ

10時～12時 ①秋田県北部男女  
共同参画センター②秋田県北部男  
女共同参画センター・比内公民館  
〒秋田県北NPO支援センター  
☎49-3485



献血

10日	エコシステム 花岡	10時 30分
	県税事務所 北秋田支所	13時 30分
18日	秋田看護福祉 大学	14時 45分
19日	大館保健所	14時

〒健康課健康企画係  
☎42-9055

日	月	火
1	2	3 憲法記念日
8 	9	10 
15 	16	17 
22	23	24 
29 生活に困っているかたの 休日相談窓口【P.12】	30	31
<p>● その他のイベントなど 健康ウォーク 8時35分、北地区コミュニティセンター 〒福重さん ☎48-3213</p>		



夕暮れ  
納付相談  
窓口

日中に納付や相談に来ることが難しい  
かたは、ぜひご利用ください。  
17時15分～19時 市役所本庁舎  
〒収納課収納係 ☎43-7036



マイナンバー  
カード  
休日窓口

受け取りの案内はがきが届いたかたを  
対象とした休日窓口です。  
※申請補助を希望する場合は要予約  
8時30分～17時 市役所本庁舎  
〒市民課マイナンバーカード担当 ☎43-7016



ひきこもり  
相談・  
交流会

13時30分～16時 中央公民館  
〒おおだてひきこもり相談室  
☎43-1155

## 無料 相談

行政

● 10時～13時 市役所本庁舎  
〒市民相談室 ☎43-7045  
● 電話相談  
〒行政相談専用ダイヤル  
☎0570-090-110

法律  
(予約制)

①②④10時～12時、③13時30分～  
15時30分 市役所本庁舎  
〒市民課生活相談係 ☎43-7044

遺言・  
公正証書  
(予約制)

9時～12時 市役所本庁舎  
〒能代公証役場 ☎0185-52-7728



## ◆宮城県塩竈市との防災協定

3月16日深夜に発生した地震は、まさに11年前の東日本大震災の記憶を呼び覚まししました。

まだまだ余震が続いていた1週間後の3月23日、私は宮城県塩竈市しおがまと防災協定を締結するため、塩竈市役所にいました。

締結式は派手さこそありませんでしたが、私を含む参加者は皆、使命感に燃えていました。有事というものが何たるかを、

具体的に認識できている証あかしです。

港を抱く塩竈と、山に囲まれた大館は、その地理的な特徴も地政学的な要因もずいぶん違います。互いを知り、補うべきは何なのか？深い議論と協議を重ねてきました。協定の締結に至るまで力を尽くしてくれた多くの関係者の方々に、改めて深く感謝を申し上げます。

時々「なんで遠くの自治体と協定を結ぶの？」と聞かれることがあります。

「それは、同時に被害を受け

る可能性が少ないからですよ」と私は答えています。

いざ大地震が来た時、首長に求められるのは、被害状況の把握とそれに呼応する対策の指示です。これは、情報命令系統が整っていないのであればできません。

「船頭多くして船山に登る」は最悪です。また、平時においてこそ、リーダーは有事に対する訓練と、何よりも高い意識を持つ必要があります。「大館は北東北の陸援隊を目指します！」と掲げたのはこのためです。

後に、この考え方が、人流と物流を大館に集める仕組みづくりにもつながっていくのです。



## 今、読みたい1冊

司書が選ぶ

## 母の待つ里

著者：浅田次郎 出版社：新潮社

上京して40年、一度も帰らなかった郷里で私を温かく迎えてくれたのは、名前も知らない母でした…。還暦世代の3人が半信半疑で向かった先には、奇跡の出会いが待っていた。現代人に本当の幸せを問う小説です。



## そらのきっさてん

著者：くまくら珠美 出版社：理論社

ここは、空にある大きなねこの雪男さんが店主の喫茶店。下界で命を終え、旅立った生き物が集う、メニューのないお店です。家族のことを思う彼らの気持ちを、耳の聞こえない雪男さんが伝えてくれます。

はちくんの  
ほんだな  
本棚

栗盛記念図書館 ☎42-2525

平日：9時30分～19時

土日祝日：9時30分～17時

休館日：月曜（祝日の場合も休館）

## 図書館でホットタイム

とき 5月18日(水) 13時

ところ 栗盛記念図書館

「ちいさなお別れの会 いっぱいの元気をありがとう！瀬戸内寂聴さん」と題し、みんなで語り合います。

## 📖 今月の新着図書

## ◆一般書

〈自分〉を知りたい君たちへ(養老孟司)、最期の声(山川徹)、人は聞き方が9割(永松茂久)、解きたくなる数学(佐藤雅彦)、安心な認知症(繁田雅弘)、家じゅうの「めんどくさい」をなくす。(sea)、秘闘(岡田晴恵)、奏鳴曲(海堂尊) ほか

## ◆児童書

地下鉄のサバイバル(ゴムドリコ.), お花ドレスのBプラン(あんびるやすこ)、でんせつのチョコレート(みやにしたつや)、大ピンチずかん(鈴木のりたけ) ほか

# 祝 秋田犬の里

## 来場者50万人達成感謝祭

開催  
期間

5/1 ~ 5/8(日)

秋田犬の里では、上記の期間で来場者50万人達成感謝祭を開催しています。  
達成記念として「50」に縁のあるかたへ数量限定で記念品を贈呈します！

例えば・・・



地域おこし協力隊 観光課  
秋田犬担当 藤川 琴里  
(岩手県盛岡市 出身)



地域おこし協力隊 観光課  
秋田犬担当 安藤 鈴  
(大阪府堺市 出身)



秋田犬の里 看板犬  
誉 ほまれ  
(6月で3歳)

などなど、なんでもOK！  
「50」にまつわるエピソードを教えてください★



### 参加方法

秋田犬の里へ来場し、事務室スタッフに「50にまつわるエピソード」を口頭で紹介

皆様のご来場  
お待ちしております

## 市の情報 (令和4年4月1日時点)

### 人のうごき

人口：68,728人 (-1,229)  
男：32,402人 (-483)  
女：36,326人 (-746)  
世帯：31,505世帯 (-110)

### 交通事故の発生件数(R4.3)

発生件数：5件(+1)  
死者数：0人(-1)  
負傷者数：10人(+7)

問 大館警察署 ☎42-4111

### 火災の発生件数(R4.3)

発生件数：3件(±0)

問 消防テレホンサービス  
☎42-0119

※いずれも、( )内の数字は前年同月比

# ODATE 広報おおだて

令和4年5月号  
(NO.1107)

発行日：毎月5日

編集発行：大館市総務部総務課広報広聴係

〒017-8555 秋田県大館市字中城 20 番地

☎0186-43-7025

FAX：0186-49-1198

Eメール：kouhou@city.odate.lg.jp



大館市は環境マネジメントシステムの国際規格「ISO14001」を認証取得しています。



大館市はリサイクル事業など環境に関する各種取り組みが認められ、日本環境協会主催の「エコマークアワード2016」特別賞を受賞しました。

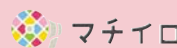


多くの人に読みやすく設計されたユニバーサルデザインフォントを使用しています。

広報おおだては市ホームページのほか、

- ・マチイロ
- ・マイ広報紙

からもご覧いただけます。  
(配信日は毎月5日以降)



マイ広報紙



環境にやさしい大豆油インキで印刷しています。