

第14回バリアフリーまちづくり推進協議会 資料

大館市 都市計画課

1

バリアフリーまちづくり計画の概要

- 1.バリアフリーマスタープランの概要
- 2.バリアフリー基本構想の概要
- 3.バリアフリーまちづくり計画の流れ
- 4.大館市バリアフリーマスタープラン・基本構想について

2

特定事業の進捗について

3

バリアフリーまちづくり計画の見直しについて

- 1.バリアフリーマスタープラン・基本構想の見直しについて
- 2.令和8年度の予定スケジュール(案)について

1.バリアフリーまちづくり計画の概要

1-1 バリアフリーマスタープランの概要

バリアフリーマスタープランとは

- ・旅客施設を中心とした地区や、高齢者、障がい者、妊産婦、子ども等が利用する施設が集積している地区において、市町村が面的、一体的なバリアフリー化の方針を示すもの。
- ・具体的な事業化の動きがなくても、市町村全域にわたる方針を示すなど、地域におけるバリアフリー化の考え方を共有することが可能となる。

バリアフリーマスタープランに明示すべき事項(抜粋)

- | | |
|-------------------|--|
| 1.生活関連施設の位置づけ | → 常に多数の人が利用する施設
→ 高齢者・障がい者等の利用が多い施設 |
| 2.生活関連経路の位置づけ | → 生活関連施設を結ぶ経路 |
| 3.移動等円滑化促進地区の位置づけ | → 生活関連施設の集積があり、それらの間の移動が通常徒歩で行われる区域 |

1-1 バリアフリーマスタープランの概要



移動等円滑化促進地区 イメージ図

バリアフリー基本構想の概要

バリアフリー基本構想とは

- ・旅客施設を中心とした地区や、高齢者、障がい者、妊産婦、子ども等が利用する施設が集積している地区において、公共交通機関、道路、路外駐車場、都市公園、建築物等のバリアフリー化を重点的、一体的に推進するために市町村が作成する具体的な事業を位置づけた計画。
- ・施設管理者相互の連携、調整を行い、移動の連続性の観点から、面的、一体的なバリアフリー化が可能となる。

バリアフリー基本構想に明示すべき事項(抜粋)

1.重点生活関連施設及び重点生活関連経路に関する事項

→生活関連施設及び生活関連経路のなかで、特にバリアフリー化が必要な施設・経路を設定

2.重点整備地区に関する事項

→1.を考慮し、移動等円滑化促進地区のなかで、特にバリアフリー整備を進める地区を設定

3.特定事業に関する事項

→生活関連施設及び生活関連経路においてバリアフリー化を進める具体的な事業内容を設定

バリアフリーまちづくり計画の流れ

バリアフリーマスタープラン

移動等円滑化促進地区を設定し、バリアフリー化に向けた方針等を定める

バリアフリー基本構想

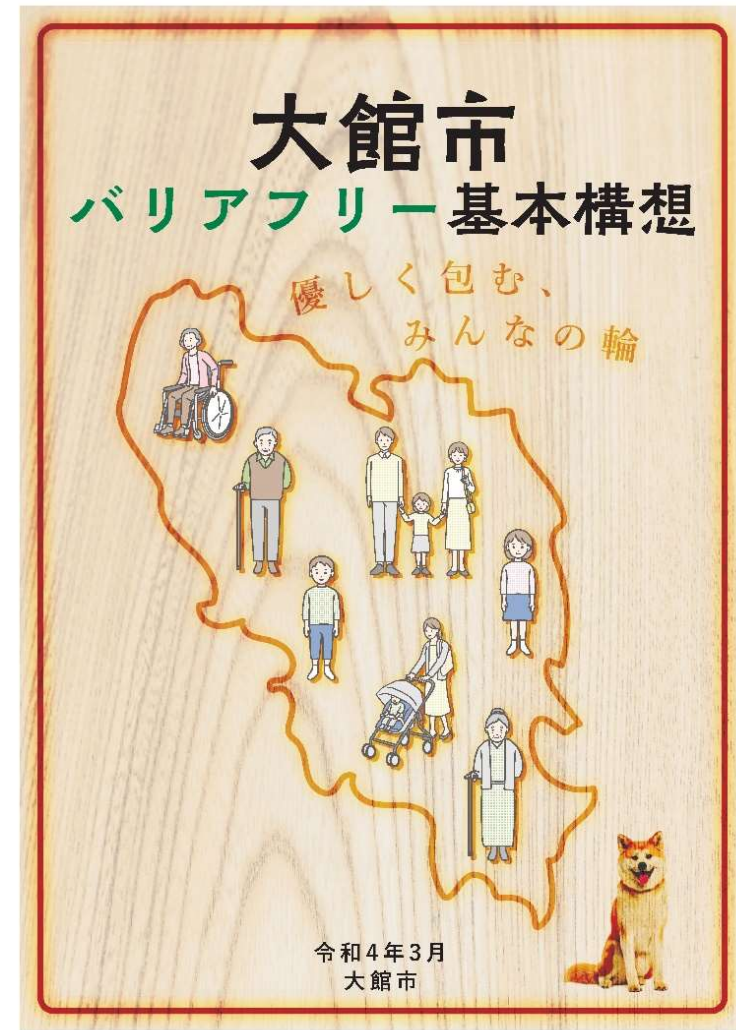
重点整備地区を設定し、具体的な整備に向けた事項を定める

特定事業計画

基本構想に即した、特定事業を実施するために、具体的な事業計画を定める

事業着手

大館市におけるバリアフリーまちづくり計画の概要



大館市バリアフリーマスタープラン・基本構想について

移動等円滑化促進地区及び重点整備地区の概要

移動等円滑化促進地区 (大館市バリアフリーマスタープラン)

- ・ 大館駅周辺地区 (約166ha)
- ・ 大館市役所周辺地区 (約193ha)
- ・ 扇田地区 (約126ha)
- ・ 早口地区 (約22ha)

重点整備地区 (大館市バリアフリー基本構想)

- ・ 大館駅周辺地区 (約74ha)
- ・ 大館市役所周辺地区 (約105ha)
- ・ 扇田地区 (約126ha)
- ・ 早口地区 (約22ha)

大館市バリアフリーマスタープラン・基本構想について

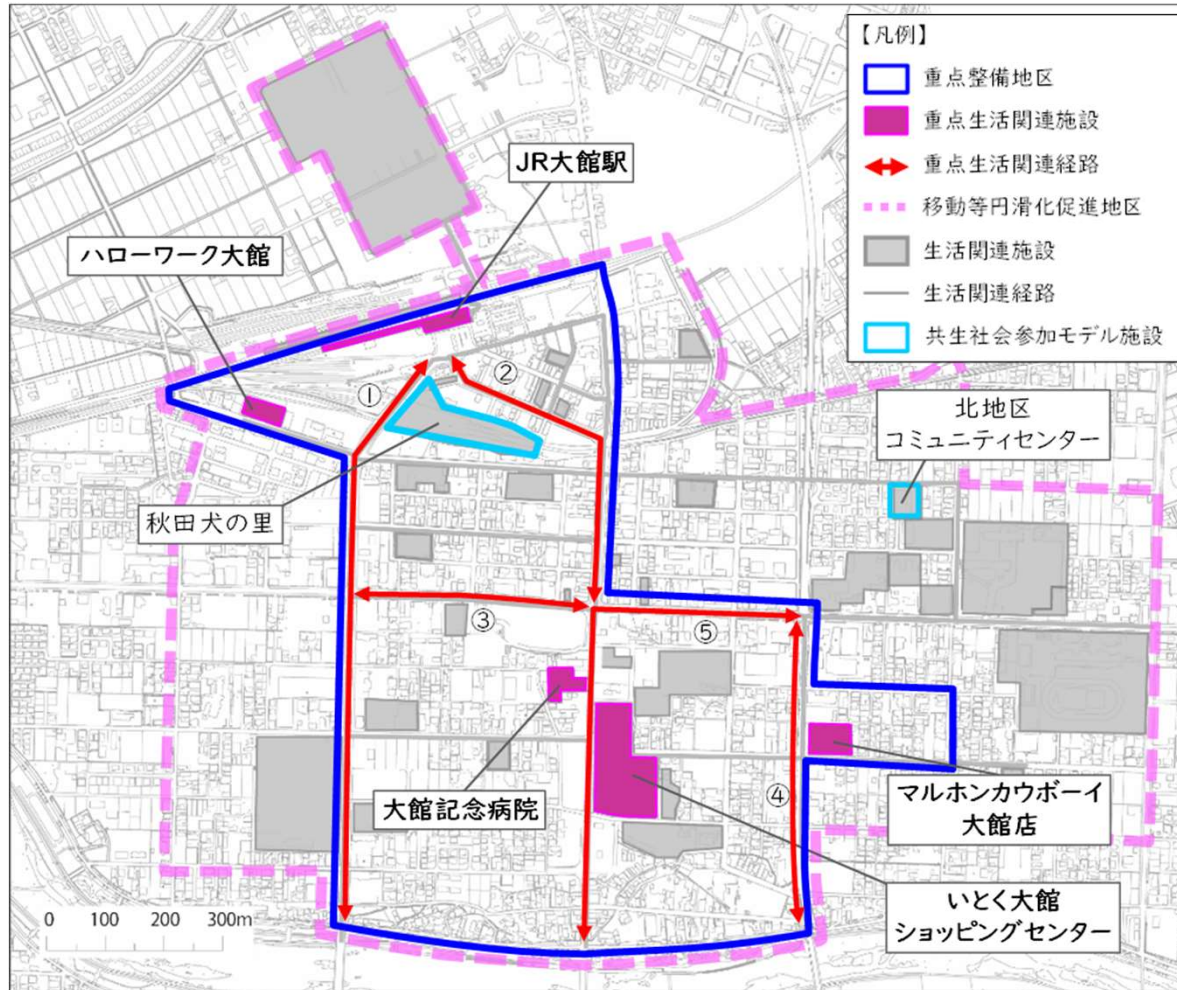
生活関連施設及び重点生活関連施設一覧【大館駅周辺地区】

施設種類	No.	施設	施設種類	No.	施設
鉄道駅	1	JR大館駅	スーパー	18	いとく大館ショッピングセンター
市役所等	2	ハローワーク・職業安定所		19	マルホンカウボーイ大館店
郵便局 ・ 銀行	3	秋田銀行（大館駅前支店）		20	いしごう商店
	4	大館駅前郵便局	ホテル	21	ホテルルートイン大館駅南
	5	北都銀行（大館駅前支店）		22	ロイヤルホテル大館
警察署等	6	秋田県信用組合(大館駅前店)	公園	23	駅前児童公園
	7	大館駅前交番		24	清水堰児童公園
学校	8	県立大館国際情報学院中学校・高等学校		25	中道児童公園
	9	秋田看護福祉大学		26	御成児童公園
	10	市立有浦小学校		27	有浦児童公園
	11	市立東中学校		28	中道南児童公園
医療施設	12	大館記念病院	観光施設 等	29	大館市観光交流施設「秋田犬の里」
高齢者施設 ・ 子育て施設	13	北地区コミュニティセンター		30	御成座
	14	有浦児童会館		31	わっぱビルヂング
幼稚園等	15	有浦児童会館分館	結婚式場 等	32	バーリーズクラブ
	16	市立有浦保育園		33	ルネッサンスガーデンプラザ杉の子
	17	大館カトリックこども園		34	大館典礼会館

注：重点生活関連施設

大館市バリアフリーマスタープラン・基本構想について

移動等円滑化促進地区及び重点整備地区【大館駅周辺地区】



大館市バリアフリーマスタープラン・基本構想について

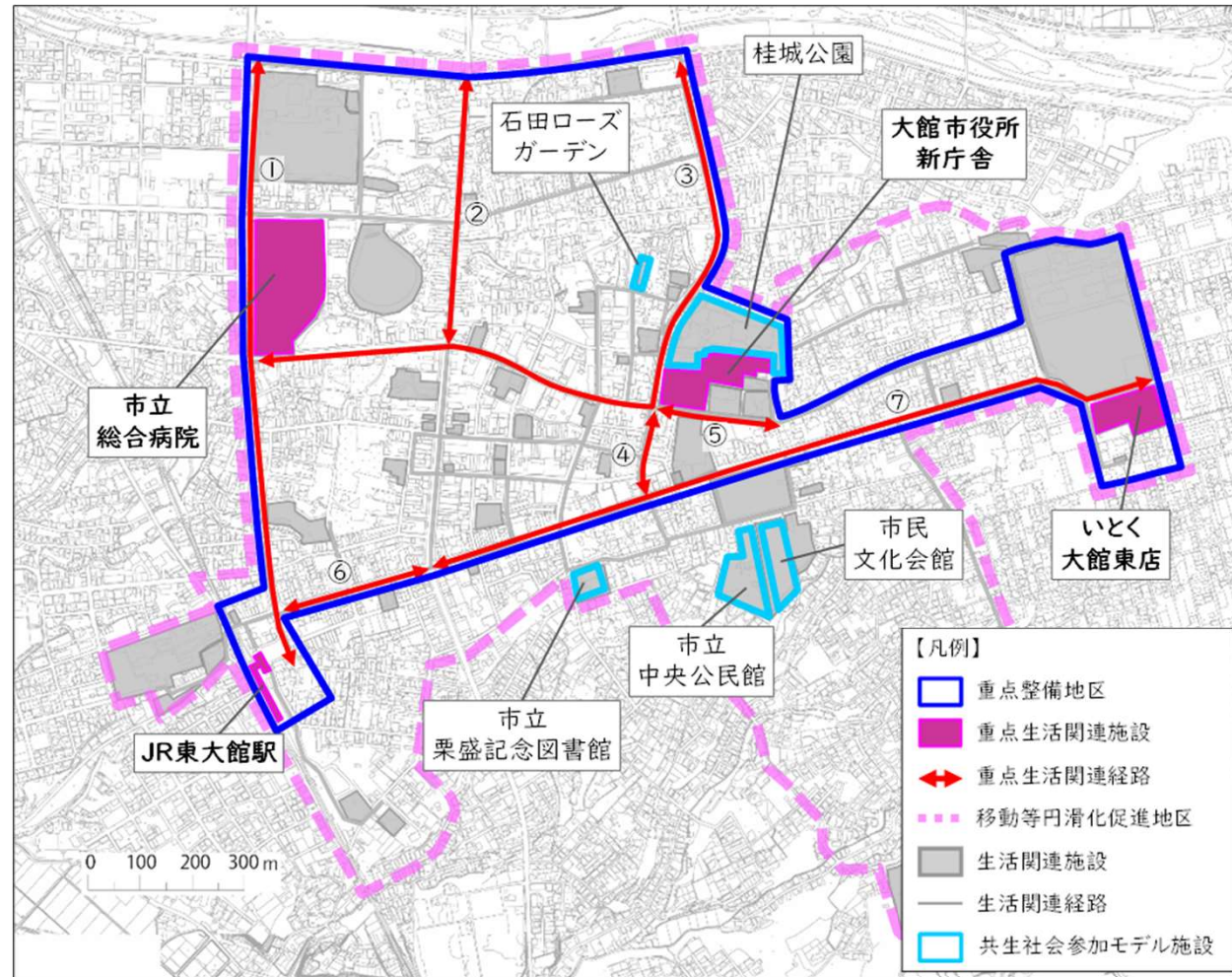
生活関連施設及び重点生活関連施設一覧【大館市役所周辺地区】

施設種類	No.	施設	施設種類	No.	施設	施設種類	No.	施設	
鉄道駅	1	JR東大館駅	高齢者施設・ 子育て施設	22	大館市保健センター	公園	41	大館野球場(田町球場)	
市役所等	2	大館市役所本庁舎		23	大館市総合福祉センター (大館市デイサービスセンターかつら)		42	桂城公園	
	3	秋田家庭裁判所大館支部		24	泉町地域ふくしセンター (デイサービスいずみ)		43	昭和児童公園	
	4	大館市役所三ノ丸庁舎		25	ケアセンター 一心堂		44	柳町児童公園	
	5	大館税務署		26	ニチイケアセンター桂城	45	秋田犬会館		
	6	みちのく銀行(大館支店)		27	桂城児童センター	46	石田ローズガーデン		
郵便局 ・ 銀行	7	青森銀行(大館支店)		28	城南児童会館	観光施設 等	47	旧正札竹村新館棟(秋田県北部男女 共同参画センター)	
	8	秋田銀行(大館支店)		29	市立城南保育園分園		48	桜櫓館	
	9	大館郵便局		30	市立城南保育園		49	大町ハチ公プラザ	
	10	北都銀行(大館支店)		31	聖パウロ学園大館幼稚園		50	リパーク北都大館	
	11	大館常磐木町郵便局		32	宮の社神明こども園		51	大町ハチ公パーキング	
	12	秋田県信用組合(大館支店)		33	大館八幡こども園		52	大館スカイパーキング	
警察署等	13	桂城交番	幼稚園等	34	大館乳児保育園	駐車場	53	ホテルクラウンパレス秋北駐車場	
図書館等	14	市立栗盛記念図書館		35	いとく(大館東店)		54	中町中央パーキング	
公民館等	15	市立中央公民館		スーパー	36		ホテルルートイン大館大町	55	ロイヤルパーキング第2
	16	大館市民文化会館			37		グランドパークホテル大館	結婚式場 等	56
学校	17	秋田職業能力開発短期大学校	ホテル		38		大館グリーンホテル		神社・ 仏閣
	18	県立大館鳳鳴高等学校			39	アネックスロイヤルホテル	58	大館八幡神社	
	19	市立桂城小学校		40	ホテルクラウンパレス秋北				
	20	市立城南小学校							
医療施設	21	市立総合病院							

注：重点生活関連施設

大館市バリアフリーマスタープラン・基本構想について

移動等円滑化促進地区及び重点整備地区【大館市役所周辺地区】



大館市バリアフリーマスタープラン・基本構想について

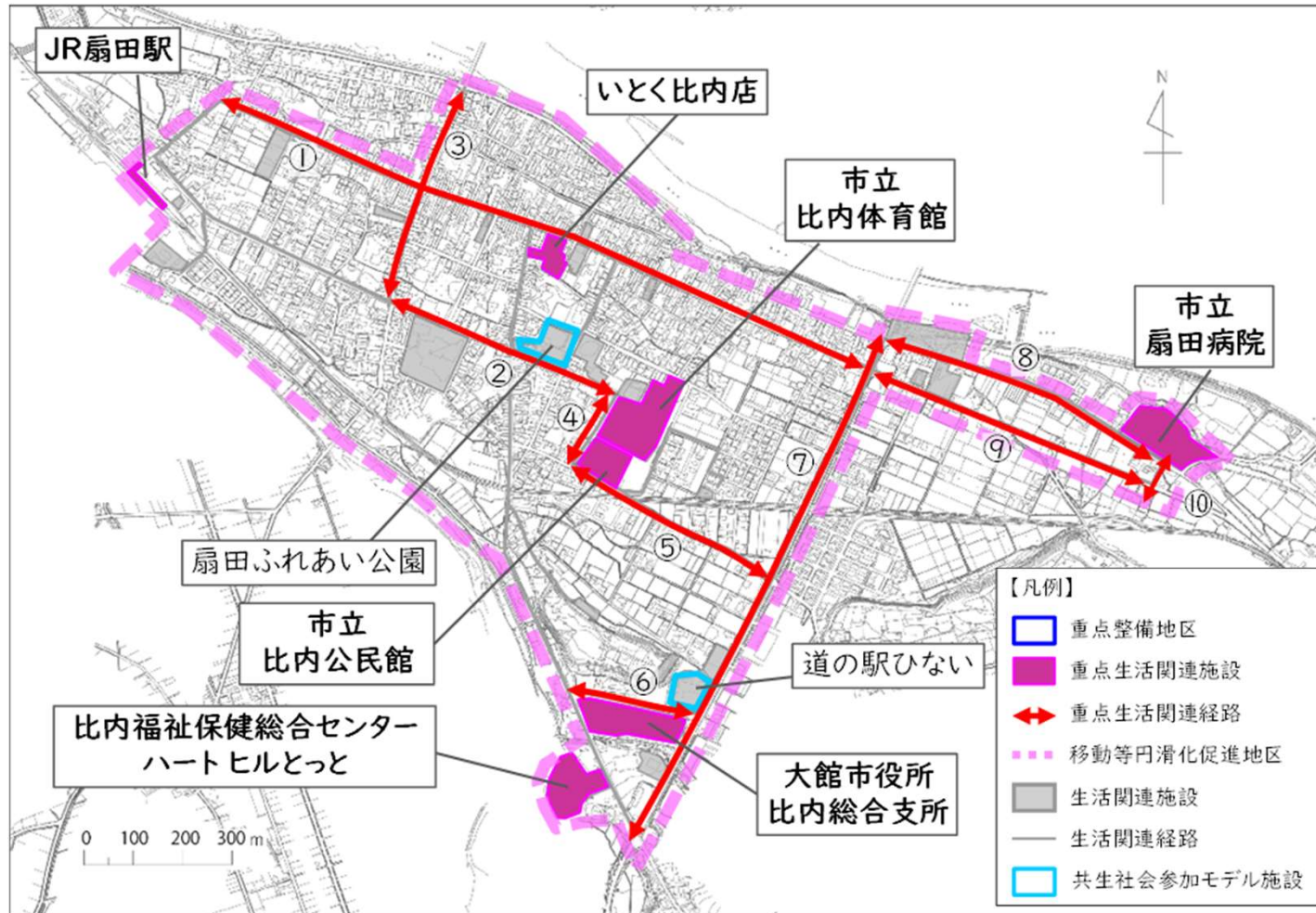
生活関連施設及び重点生活関連施設一覧【扇田地区】

施設種類	No	施設	施設種類	No	施設
鉄道駅	1	JR扇田駅	高齢者施設 ・ 子育て施設	13	比内児童館
市役所等	2	大館市役所比内総合支所		14	比内福祉保健総合センターハート ヒルとっと (比内町福祉センターデイサービス・ 介護サービスセンターひないデイサービス)
郵便局 ・ 銀行	3	JAあきた北(比内支店)		15	大館市地域包括支援センターひない
	4	比内郵便局		16	よりあいたっこ森ガーデン
	5	秋田銀行(比内支店)		幼稚園等	17
6	秋田県信用組合(比内支店)	18			市立扇田保育園
警察署等	7	比内交番	スーパー	19	いとく(比内店)
図書館等	8	比内町郷土民俗資料館	公園	20	マルホンカウボーイ ベル比内店
	9	市立比内図書館		21	扇田ふれあい公園
公民館等	10	市立比内公民館		体育館・ 武道館	22
			23		伊勢堂児童公園
学校	11	市立扇田小学校	観光施設・ 道の駅	24	市立比内体育館
医療施設	12	市立扇田病院		25	道の駅ひない
			26	ひない温泉 比内のゆ	
			葬祭場等	27	虹のホールひない
				28	とわに一ホールひない
			神社・仏閣	29	扇田神明社

注：重点生活関連施設

大館市バリアフリーマスタープラン・基本構想について

移動等円滑化促進地区及び重点整備地区【扇田地区】



大館市バリアフリーマスタープラン・基本構想について

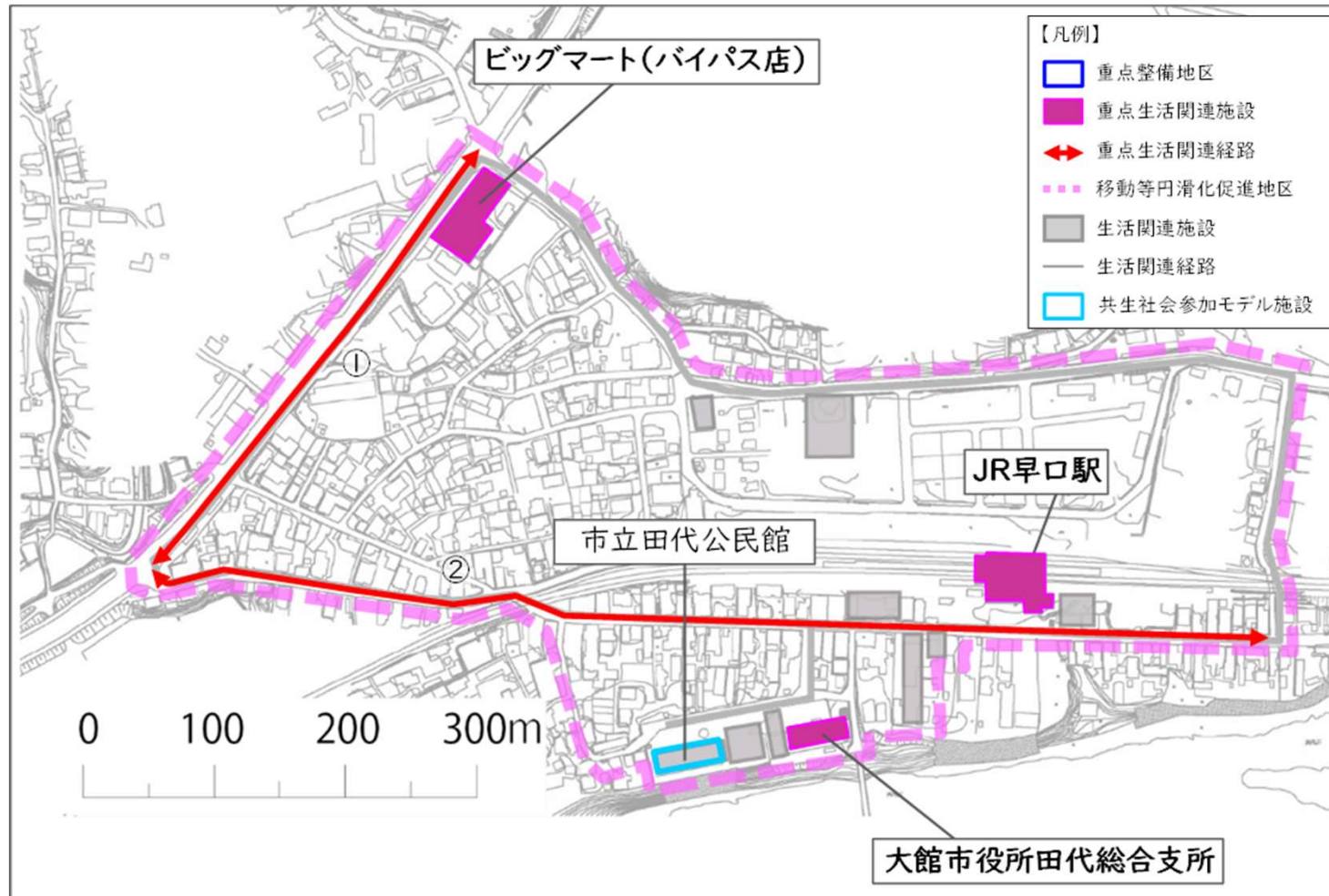
生活関連施設及び重点生活関連施設一覧【早口地区】

施設種類	No	施設
鉄道駅	1	JR早口駅
市役所等	2	大館市役所田代総合支所
郵便局 ・ 銀行	3	早口郵便局
	4	秋田県信用組合（田代支店）
	5	JAあきた北（田代支店）
	6	秋田銀行（ATM）
警察署等	7	田代警察官駐在所
図書館等	8	市立田代図書館
公民館等	9	市立田代公民館
	10	市立田代公民館早口一分館
スーパー	11	ビッグマート（バイパス店）
体育館・武道館	12	市立田代公民館附属体育館

注：重点生活関連施設

大館市バリアフリーマスタープラン・基本構想について

移動等円滑化促進地区及び重点整備地区【早口地区】



大館市バリアフリーマスタープラン・基本構想について

特定事業

1.公共交通特定事業

施策	対象	事業者	目標時期			継続実施
			短期 (R4-R8)	中期 (R9-R13)	長期 (R14-R18)	
① 駅舎のバリアフリー整備	JR大館駅	東日本旅客鉄道（株）	○			

2.道路特定事業

施策	対象	事業者	目標時期			継続実施
			短期 (R4-R8)	中期 (R9-R13)	長期 (R14-R18)	
② 歩行空間の改善 ・無電柱化による歩行空間の拡幅	大館駅東大館線 【御成1丁目～清水1丁目】	大館市土木課	協議 検討			
③ 歩行空間の改善 ・-1.視覚障がい者誘導用ブロックの設置 ・-2.歩道舗装の補修による路面構造の改善	大館駅東大館線 【中道1丁目～豊町】	大館市土木課	協議検討			

大館市バリアフリーマスタープラン・基本構想について

特定事業

3.交通安全特定事業

施策	対象	事業者	目標時期			継続実施
			短期 (R4-R8)	中期 (R9-R13)	長期 (R14-R18)	
④道路環境の改善	市内	公安委員会 (大館警察署)				○

4.教育啓発特定事業

施策	対象	事業者	目標時期			継続実施
			短期 (R4-R8)	中期 (R9-R13)	長期 (R14-R18)	
⑤駅員等のバリアフリー教育の推進	社員	東日本旅客鉄道（株）				○
⑥バリアフリー教室の開催	市内小学校	大館市学校教育課				○
⑦障がい者差別解消のための普及啓発活動の実施	市内	大館市福祉課				○
⑧朗読ボランティア・手話点訳者等の普及啓発	市内	大館市福祉課				○
⑨障がい者スポーツを通じた障がい者への理解増進と社会参加の促進	市内	大館市スポーツ振興課				○

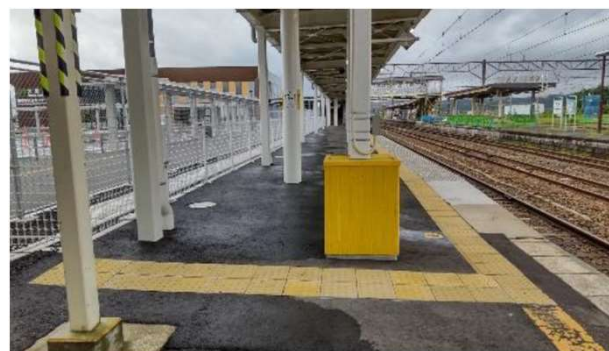
2.特定事業の進捗について

1.公共交通特定事業【東日本旅客鉄道(株)】



大館駅ロータリー

R6年度整備完了

誘導ブロックの設置
(ホーム内)エレベーターの設置
(ホーム内)

トイレのバリアフリー化

2.道路特定事業【大館市土木課】

特定事業					特定事業計画				
番号	事業内容	目標時期			事業費 (千円)	具体的な実施期間		特記事項	進捗率 (累計)
		短期 (R4- R8)	中期 (R9- R13)	長期 (R14- R18)		着手	完了		
②	無電柱化 【大館駅東大館線】	協議 検討	実施		234,000	R5	R11	埋設物調査を実施	10%
③-1	視覚障がい者誘導用 ブロックの設置 【大館駅東大館線】	協議 検討	協議 検討		19,000	R5	R13	誘導用シートを設置	11%
③-2	歩道舗装の補修 【大館駅東大館線】	協議 検討	協議 検討		85,000	R6	R13	街路樹診断及び街路樹伐根計画を策定	7%

事業詳細

②施工予定箇所
(大館駅前)③施工予定箇所
(大館駅入口交差点)

3.交通安全特定事業【公安委員会】

特定事業						特定事業計画			
番号	事業内容	継続実施	目標時期			具体的な実施期間		特記事項	実施数 (R7年度)
			短期 (R4- R8)	中期 (R9- R13)	長期 (R14- R18)	着手	完了		
④	違法駐車防止に関する 広報、啓発活動の推進	○				R4	継続	駐車苦情 8 件(令和7年12月時点)を 現場出行などにより排除	8 件
事業詳細									過年度実績



啓発ポスター

R5	24件
R6	34件

4.教育啓発特定事業【JR東日本】

特定事業						特定事業計画			
番号	事業内容	継続実施	目標時期			具体的な実施期間		特記事項	実施数 (R7年度)
			短期 (R4- R8)	中期 (R9- R13)	長期 (R14- R18)	着手	完了		
⑤	駅員・乗務員のバリアフリー教育の推進	○				R4	継続	駅員・乗務員向けのバリアフリー勉強会の開催	12回

事業詳細

過年度実績



R5 11回

R6 10回

日常点検の様子

4.教育啓発特定事業【大館市学校教育課】

特定事業						特定事業計画			
番号	事業内容	継続実施	目標時期			具体的な実施期間		特記事項	実施数 (R7年度)
			短期 (R4- R8)	中期 (R9- R13)	長期 (R14- R18)	着手	完了		
⑥	障がいのある人への理解促進（各種障がいの疑似体験など）	○				R4	継続	車いすバスケット、ミニゲーム等を市内小学校8校で実施	8回 小 (8/17) 中 (0/8)
事業詳細									過年度実績



車いすバスケットによる交流



特別支援学校との交流

R5	11回
R6	11回

4.教育啓発特定事業【大館市福祉課】

特定事業						特定事業計画			
番号	事業内容	継続実施	目標時期			具体的な実施期間		特記事項	実施数 (R7年度)
			短期 (R4- R8)	中期 (R9- R13)	長期 (R14- R18)	着手	完了		
⑦	障がい者サポーター養成講座等の実施	○				R4	継続	<ul style="list-style-type: none"> ・小学校にて手話教室やサポーター養成講座、デフバスケ体験会を開催 ・デフバスケ講演会、体験会を開催(参加者：120人) ・デフリンピックの観戦(市内小学生9人) 	3回 (各1回)
⑧	手話奉仕員養成講座の開催	○				R4	継続	手話奉仕員養成講座(入門課程) (修了者：20人)	20回
事業詳細									過年度実績



デフバスケ体験会



手話教室の様子



手話奉仕員養成講座の様子

R5

⑦1回
⑧19回

R6

⑦1回
⑧24回

4.教育啓発特定事業【大館市スポーツ振興課】

特定事業						特定事業計画			
番号	事業内容	継続実施	目標時期			具体的な実施期間		特記事項 (実施に向けた課題・現在の状況等)	実施数 (R7年度)
			短期 (R4- R8)	中期 (R9- R13)	長期 (R14- R18)	着手	完了		
⑨-1	はちくんオープンの開催	○				R4	継続	今年度で6回目の開催となり、県内外から48チーム・約230人が参加	1回
⑨-2	ボッチャ教室の開催	○				R4	継続	学校や町内会にて大館市出前講座を開催	40回

事業詳細

過年度実績



はちくんオープン



地域連携ボッチャ教室

R5	⑨-1 1回 ⑨-2 22回
R6	⑨-1 1回 ⑨-2 26回

3.バリアフリーまちづくり計画の見直しについて

バリアフリーマスタープラン・基本構想の見直しについて

見直し事項

1. 計画期間の延伸

- ➔ 現計画は、マスタープラン・基本構想ともに計画期間を**令和8年度まで**としているため、**5年または10年(令和13年度または令和18年度まで)**計画期間を延伸する。

2. 市関連データ・情報の更新

- ➔ 各種データを基に、**人口動向や公共交通利用状況等**を更新する。
- ➔ 庁内関連部署と調整し、本計画に関連する**他計画との整合**を図る。

3. バリアフリーに関する地域ニーズの調査

- ➔ アンケートやまち歩き点検等により、よく利用されている**生活関連施設の抽出や事業成果などを調査**しバリアフリー化に関する課題を整理する。

4. バリアフリー事業の評価

- ➔ 協議会の他、アンケートやまち歩き点検等により、**これまで実施した事業の評価**を行い、今後のバリアフリー化に向けた取り組みについて検討する。

バリアフリーマスタープラン・基本構想の見直しについて

見直し事項

5.移動等円滑化促進地区の検討

→生活関連施設、生活関連経路を再選定し、必要に応じて移動等円滑化促進地区を再設定する。

6.重点整備地区の検討

→5.にて検討した移動等円滑化促進地区を考慮し、重点生活関連施設、重点生活関連経路を再選定した上で、必要に応じて重点整備地区を再設定する。

7.バリアフリー事業の更新

→バリアフリー事業の取り組み状況(新規・継続・完了)を整理し、次期基本構想に設定する事業を選定する。

8.協議会の開催

→計画の見直しに向けて、事業評価や課題の整理を行い、次期計画の内容について協議する。

3-2 令和8年度の予定スケジュール(案)について

予定スケジュール(案)

	4月	5月	6月	7月	8月	9月	10月	11月	12月	1月	2月	3月
見直し業務	契約準備 ・ 契約		市関連データ ・ 情報調査		公衆意見 聴衆・調査		課題・事業 整理		パブ コメ 実施	計画書 とりまとめ		完成
協議会					協議会の開催			協議会の開催			協議会の開催	

引き続き、バリアフリーまちづくりへのご協力をお願いいたします。